

UCHWAŁA NR 165/XIV/20
RADY POWIATU NOWOSĄDECKIEGO

z dnia 30 czerwca 2020 r.

w sprawie ogłoszenia tekstu jednolitego Statutu Samodzielnego Publicznego Zakładu Opieki Zdrowotnej – Szpital im. dr. J. Dietla w Krynicy-Zdroju.

Na podstawie art. 16 ust. 3, 4 ustawy z dnia 20 lipca 2000 r. o ogłaszaniu aktów normatywnych i niektórych innych aktów prawnych (t.j. - Dz. U. z 2019 r. poz. 1461) w związku z art. 12 pkt 11 ustawy z dnia 5 czerwca 1998 r. o samorządzie powiatowym (t.j. - Dz. U. z 2020 r. poz. 920), Rada Powiatu Nowosądeckiego uchwala, co następuje:

§ 1. Postanawia się ogłosić tekst jednolity Statutu Samodzielnego Publicznego Zakładu Opieki Zdrowotnej – Szpital im. dr. J. Dietla w Krynicy-Zdroju, nadanego Uchwałą Nr 170/XV/12 Rady Powiatu Nowosądeckiego z dnia 18 maja 2012 r. w sprawie nadania Statutu Samodzielnemu Publicznemu Zakładowi Opieki Zdrowotnej – Szpital im. dr. J. Dietla w Krynicy-Zdroju (tekst jednolity - Dz.U. Woj. Małopolskiego 2018.7431).

§ 2. 1. Ogłoszenie tekstu jednolitego, o którym mowa w §1, nastąpi w formie obwieszczenia Rady Powiatu Nowosądeckiego, które stanowi załącznik do niniejszej uchwały.

2. Obwieszczenie, o którym mowa w ust. 1, podlega ogłoszeniu w Dzienniku Urzędowym Województwa Małopolskiego.

§ 3. Wykonanie uchwały powierza się Zarządowi Powiatu Nowosądeckiego.

§ 4. Uchwała wchodzi w życie z dniem podjęcia.

Przewodniczący Rady Powiatu
Nowosądeckiego

Roman Potoniec

**OBWIESZCZENIE RADY POWIATU NOWOSĄDECKIEGO
Z DNIA 30 CZERWCA 2020 r.**

**w sprawie ogłoszenia tekstu jednolitego Statutu Samodzielnego Publicznego Zakładu Opieki
Zdrowotnej – Szpital im. dr. J. Dietla w Krynicy-Zdroju.**

Na podstawie art. 16 ust. 3, 4 ustawy z dnia 20 lipca 2000 r. o ogłaszaniu aktów normatywnych i niektórych innych aktów prawnych (t.j.- Dz.U. z 2019 r. poz. 1461) w związku z art. 12 pkt. 11 ustawy z dnia 5 czerwca 1998 r. o samorządzie powiatowym (t.j.- Dz.U. z 2020 r. poz. 920) ogłasza się w załączniku do niniejszego obwieszczenia tekst jednolity Statutu Samodzielnego Publicznego Zakładu Opieki Zdrowotnej – Szpital im. dr. J. Dietla w Krynicy-Zdroju, nadanego Uchwałą Nr 170/XV/12 Rady Powiatu Nowosądeckiego z dnia 18 maja 2012 r. w sprawie nadania Statutu Samodzielnemu Publicznemu Zakładowi Opieki Zdrowotnej – Szpital im. dr. J. Dietla w Krynicy Zdroju (tekst jednolity - Dz.U. Woj. Małopolskiego 2018.7431) z uwzględnieniem zmian wprowadzonych:

1. Uchwałą Nr 59/VI/19 Rady Powiatu Nowosądeckiego z dnia 10 maja 2019 r. w sprawie zmian w Statucie Samodzielnego Publicznego Zakładu Opieki Zdrowotnej – Szpital im. dr. J. Dietla w Krynicy-Zdroju (Dz.U. Woj. Małopolskiego 2019.4114).

Przewodniczący Rady Powiatu
Nowosądeckiego

Roman Potoniec

Statut
Samodzielnego Publicznego Zakładu Opieki Zdrowotnej-
Szpital im. dr. Józefa Dietla
w Krynicy-Zdroju
(tekst jednolity)

Rozdział I
Postanowienia ogólne.

§1

1. Samodzielny Publiczny Zakład Opieki Zdrowotnej - Szpital im. dr. Józefa Dietla w Krynicy-Zdroju, zwany dalej „Szpitalem”, stanowi wyodrębniony organizacyjnie zespół osób i środków majątkowych, utworzony i utrzymywany w celu udzielania świadczeń zdrowotnych i promocji zdrowia, a także kształcenia osób przygotowujących się do wykonywania zawodu medycznego lub wykonujących ten zawód.
2. Samodzielny Publiczny Zakład Opieki Zdrowotnej - Szpital im. dr. Józefa Dietla w Krynicy-Zdroju jest podmiotem leczniczym niebędącym przedsiębiorcą i działa w formie samodzielnego publicznego zakładu opieki zdrowotnej.
3. Podmiotem tworzącym Szpital jest Powiat Nowosądecki, jako jednostka samorządu terytorialnego.

§2

Szpital działa na podstawie:

1. ustawy z dnia 15 kwietnia 2011 roku o działalności leczniczej (t.j.-Dz. U. z 2016 r. poz. 1638 ze zm.), zwanej dalej "ustawą”,
2. ustawy z dnia 27 sierpnia 2004 r. o świadczeniach opieki zdrowotnej finansowanych ze środków publicznych (t. j.-Dz.U. z 2017 r. poz. 1938 ze zm.),
3. ustawy z dnia 26 października 1982 roku o wychowaniu w trzeźwości i przeciwdziałaniu alkoholizmowi (t.j.-Dz. U. z 2016 r. poz. 487 ze zm.),
4. ustawy z dnia 6 listopada 2008 r. o prawach pacjenta i Rzeczniku Praw Pacjenta (t.j.-Dz.U. z 2017 r. poz. 1318 ze zm),
5. ustawy z dnia 5 czerwca 1998 r. o samorządzie powiatowym (t.j.-Dz. U. z 2017 r. poz. 1868),
6. ustawy z dnia 27 sierpnia 2009 r. o finansach publicznych (t.j.-Dz. U. z 2017 r. poz. 2077),
7. ustawy z dnia 29 września 1994 roku o rachunkowości (t.j.-Dz. U. z 2016 r. poz. 1047 ze zm.),
8. innych przepisów prawa wydanych na podstawie ustawy o działalności leczniczej,
9. innych przepisów dotyczących samodzielnych publicznych zakładów opieki zdrowotnej,
10. niniejszego Statutu.

§3

1. Szpital podlega wpisowi do rejestru podmiotów wykonujących działalność leczniczą prowadzonego przez Wojewodę Małopolskiego.
2. Szpital jest zarejestrowany w rejestrze stowarzyszeń, innych organizacji społecznych i zawodowych, fundacji i publicznych zakładów opieki zdrowotnej Krajowego Rejestru Sądowego, prowadzonego przez Sąd Rejonowy dla Krakowa - Śródmieścia w Krakowie XII Wydział Gospodarczy w Krakowie pod nr: 0000036466.
3. Szpital posiada osobowość prawną.
4. W Szpitalu działalność medyczna prowadzona jest przez trzy zakłady lecznicze:
 - a) Szpital,
 - b) Poradnie specjalistyczne,
 - c) Ośrodek Profilaktyki i Terapii Uzależnień.

Rozdział II

Siedziba i obszar działania.

§4

1. Siedzibą Szpitala jest miasto Krynica-Zdrój, ul. Kraszewskiego 142.
2. Obszarem działania Szpitala jest Powiat Nowosądecki.
3. Szpital może świadczyć usługi medyczne pacjentom zamieszkałym poza obszarem działania Szpitala w przypadkach zagrożenia życia lub zdrowia oraz na zasadach określonych odrębnymi przepisami lub umowami.

Rozdział III

Misja, cele i zadania Szpitala.

§5

1. Misją Szpitala jest zapewnienie poczucia bezpieczeństwa zdrowia fizycznego i psychicznego mieszkańcom Powiatu Nowosądeckiego oraz pozostałym beneficjentom udzielanych świadczeń zdrowotnych, przy wykorzystaniu najnowocześniejszych dostępnych metod leczenia, rehabilitacji i promocji zdrowia.
2. Podstawowym celem Szpitala jest ochrona zdrowia ludzi poprzez udzielanie specjalistycznych świadczeń zdrowotnych i promocję zdrowia, w tym:
 - 1) leczenie szpitalne,
 - 2) ambulatoryjną opiekę specjalistyczną,
 - 3) rehabilitację leczniczą,
 - 4) pomoc doraźną w zakresie wykonywanym na Izbie Przyjęć,
 - 5) realizację programów zdrowotnych, w tym programów korekcyjnych dla osób szkodliwie spożywających alkohol lub używających substancji psychoaktywnych oraz osób z zaburzeniami nawyków i popędów, a także programów psychoterapii uzależnień i współuzależnienia,
 - 6) prowadzenie badań naukowych i prac badawczo-rozwojowych,
 - 7) promocję, w tym podejmowanie działań konsultacyjno-edukacyjnych dla członków rodzin osób uzależnionych oraz osób z zaburzeniami nawyków i popędów, wspieranie działań placówek podstawowej opieki zdrowotnej w zakresie wczesnej diagnozy i krótkiej interwencji, udzielanie

- w razie potrzeby konsultacji lekarzom oraz szerzenie oświaty zdrowotnej i realizacja programów promocji zdrowia,
- 8) prowadzenie działań diagnostycznych w zakresie diagnozy nozologicznej i problemowej,
 - 9) realizację programów psychoterapii uzależnień i współuzależnienia.
3. Cele, o których mowa w ust. 2 realizowane są z wykorzystaniem zasobów kadrowych oraz majątku Szpitala, przy współpracy z:
 - 1) innymi podmiotami leczniczymi,
 - 2) placówkami klinicznymi akademii medycznych i instytutami naukowo-badawczymi,
 - 3) samorządami zawodów medycznych,
 - 4) organizacjami społecznymi, charytatywnymi i kościelnymi,
 - 5) instytucjami pomocy społecznej,
 - 6) administracją rządową i samorządową.
 4. Świadczenia zdrowotne udzielane są wyłącznie przez osoby posiadające uprawnienia i przygotowanie zawodowe do wykonywania zawodu medycznego oraz osób pracujących w obszarze problematyki uzależnień, zgodnie z obowiązującymi w tym zakresie przepisami prawa.
 5. Szpital realizuje również zadania dydaktyczne, w powiązaniu z udzielaniem świadczeń zdrowotnych i promocją zdrowia, w szczególności Szpital uczestniczy w kształceniu osób wykonujących zawód medyczny, zawód z obszaru problematyki uzależnień oraz osób przygotowujących się do wykonywania tychże zawodów poprzez prowadzenie staży podyplomowych, szkoleń w zakresie uzyskiwania umiejętności z zakresu dziedzin medycyny lub udzielania określonych świadczeń zdrowotnych. a także praktyk zawodowych.
 6. Szpital realizuje także zadania na potrzeby obronne państwa oraz zadania z zakresu zarządzania kryzysowego.

§6

1. Szpital może prowadzić inną działalność niż opisana w § 5, w zakresie:
 - a) odpłatnego udzielania świadczeń zdrowotnych,
 - b) sprzedaży usług: gastronomicznych, sterylizacji, ksero,
 - c) odpłatnego organizowania szkoleń o charakterze medycznym,
 - d) odpłatnego udostępniania pomieszczeń oraz sprzętu,
 - e) działalności promocyjnej,
 - f) transportu medycznego,¹która ma charakter działalności wspomagającej wykonywanie działalności leczniczej.
2. Prowadzenie działalności opisanej w ust. 1 nie może ograniczać dostępności i obniżyć poziomu świadczeń zdrowotnych, udzielanych osobom do nich uprawnionym na podstawie obowiązujących przepisów prawa.
3. Środki finansowe pozyskiwane z tytułu prowadzonej działalności, o której mowa w ust. 1 przeznaczone będą na wykonywanie zobowiązań związanych z udzielaniem świadczeń zdrowotnych i promocją zdrowia.

¹ dodany przez §1 ust. 1 Uchwały Nr 59/VI/19 Rady Powiatu Nowosądeckiego z dnia 10 maja 2019 r. (Dz.U. Woj. Małopolskiego 2019.4114).

Rozdział IV

Organy i struktura organizacyjna Szpitala.

§7

1. Strukturę organizacyjną Szpitala stanowią trzy zakłady lecznicze i komórki organizacyjne.
2. Zadania poszczególnych zakładów leczniczych i komórek organizacyjnych, powiązania i odpowiedzialność osób zarządzających określa Regulamin organizacyjny Szpitala.
3. W Szpitalu działalność medyczną prowadzą trzy zakłady lecznicze:
 - 1) Szpital – w zakresie:
 - a) chorób wewnętrznych,
 - b) chirurgii ogólnej,
 - c) chirurgii urazowo-ortopedycznej,
 - d) pediatrii i noworodków,
 - e) ginekologii i położnictwa,
 - f) anestezjologii i intensywnej terapii,
 - g) transportu medycznego.²
 - 2) Poradnie Specjalistyczne - w zakresie:
 - a) chirurgii ogólnej,
 - b) chirurgii urazowo-ortopedycznej,
 - c) ginekologii i położnictwa,
 - d) zaburzeń i wad rozwojowych dzieci,
 - e) fizjoterapii,
 - f) gastroenterologii,
 - g) endokrynologii,
 - h) diabetologii,
 - i) neurologii,
 - j) chirurgii urazowo-ortopedycznej dla dzieci,
 - k) nocnej i świątecznej opieki zdrowotnej.
 - 3) Ośrodek Profilaktyki i Terapii Uzależnień - w zakresie:
 - a) psychologii zdrowia i trzeźwości dzieci i młodzieży,
 - b) terapii uzależnień,
 - c) terapii uzależnień od alkoholu,
 - d) leczenia środowiskowego,
 - e) leczenia nerwicy,
 - f) terapii antynikotynowej,
 - g) oddziału dziennego terapii uzależnień od alkoholu.
4. Obsługę finansową, administracyjną i techniczną Szpitala zapewniają komórki organizacyjne działalności towarzyszącej.
5. Szczegółową strukturę organizacyjną Szpitala określa Schemat organizacyjny, będący integralną częścią Statutu, stanowiący załącznik do Statutu.³
6. Szczegółową strukturę organizacyjną Szpitala, a także pozostałe sprawy wymienione w art. 23 i 24

² dodany przez § 1 ust. 2 Uchwały Nr 59/VI/19 Rady Powiatu Nowosądeckiego z dnia 10 maja 2019 r. (Dz.U. Woj. Małopolskiego 2019.4114).

³ Schemat organizacyjny zmieniony Uchwałą Nr 59/VI/19 Rady Powiatu Nowosądeckiego z dnia 10 maja 2019 r. (Dz.U. Woj. Małopolskiego 2019.4114) - § 1 ust. 3.

ustawy o działalności leczniczej (t.j.-Dz.U. z 2016 poz. 1638 ze zm.) a nie uregulowane w niniejszym Statucie określa Regulamin Organizacyjny ustalony przez Dyrektora i zaopiniowany przez Radę Społeczną Szpitala.

§8

Organami Szpitala są:

1. Dyrektor,
2. Rada Społeczna.

§9

1. Dyrektor kieruje Szpitalem i reprezentuje go na zewnątrz.
2. Dyrektor samodzielnie zarządza Szpitalem oraz podejmuje decyzje dotyczące jego funkcjonowania i ponosi za nie odpowiedzialność.
3. Oświadczenie woli w imieniu Szpitala składa Dyrektor lub osoby przez niego upoważnione.
4. Dyrektor jest przełożonym wszystkich pracowników Szpitala i pełni wobec nich funkcję pracodawcy w rozumieniu przepisów Kodeksu Pracy.
5. Z Dyrektorem Szpitala Zarząd Powiatu Nowosądeckiego nawiązuje stosunek pracy na podstawie powołania, umowy o pracę albo zawiera z nim umowę cywilno-prawną.
6. Zwierzchnikiem służbowym Dyrektora jest Starosta Nowosądecki.

§10

1. Dyrektor kieruje Szpitalem przy pomocy:
 - 1) Zastępcy Dyrektora do spraw opieki zdrowotnej,
 - 2) Głównego Księgowego,
 - 3) Ordynatorów oddziałów, Kierowników oddziałów,
 - 4) Kierowników innych komórek organizacyjnych,
 - 5) Przełożonej pielęgniarek.
2. Zakres obowiązków, uprawnień i odpowiedzialności osób zajmujących stanowiska wskazane w ust. 1 pkt. 1-5 określa Dyrektor.
3. Dyrektor może ustanowić pełnomocników do realizacji określonych zadań oraz dokonania określonych czynności prawnych w imieniu Szpitala, jednocześnie ustalając zakres i czas ich umocowania.

§11

1. W Szpitalu działa Rada Społeczna, która jest organem inicjującym i opiniodawczym Powiatu Nowosądeckiego oraz organem doradczym Dyrektora Szpitala.
2. Radę Społeczną Szpitala powołuje i odwołuje oraz zwołuje jej pierwsze posiedzenie Rada Powiatu Nowosądeckiego.

§12

1. W skład Rady Społecznej wchodzi osiem osób, w tym:
 - a) Starosta Nowosądecki lub wyznaczona przez niego osoba jako Przewodniczący Rady Społecznej Szpitala,
 - b) przedstawiciel Wojewody Małopolskiego,
 - c) sześciu członków wybranych przez Radę Powiatu Nowosądeckiego.
2. Członkowie Rady Społecznej Szpitala pełnią swoje funkcje społecznie.
3. Obsługę administracyjną Rady Społecznej zapewnia Szpital.

4. W posiedzeniach Rady Społecznej Szpitala ma prawo uczestniczyć Dyrektor Szpitala, przedstawiciele związków zawodowych działających w Szpitalu. Przedstawiciele samorządów zawodów medycznych mogą uczestniczyć w posiedzeniach Rady Społecznej z głosem doradczym.

§13

1. Kadencja Rady Społecznej Szpitala trwa 4 lata, od dnia jej powołania.
2. Mandat członka Rady Społecznej wygasa przed upływem kadencji na skutek:
 - a) odwołania przez organ delegujący,
 - b) zrzeczenia się mandatu,
 - c) śmierci członka.

§14

Sposób zwoływania posiedzeń Rady Społecznej Szpitala, tryb jej pracy oraz podejmowania uchwał określa regulamin uchwalony przez Radę Społeczną Szpitala i zatwierdzony przez Radę Powiatu Nowosądeckiego.

§15

Do zadań Rady Społecznej należy:

- 1) przedstawianie właściwym organom Powiatu Nowosądeckiego wniosków i opinii w sprawach:
 - a) zbycia aktywów trwałych oraz zakupu lub przyjęcia darowizny nowej aparatury i sprzętu medycznego,
 - b) związanych z przekształceniem lub likwidacją, rozszerzeniem lub ograniczeniem działalności,
 - c) przyznawania Dyrektorowi Szpitala nagród,
 - d) rozwiązywania stosunku pracy lub umowy cywilnoprawnej z Dyrektorem Szpitala;
- 2) przedstawianie Dyrektorowi Szpitala wniosków i opinii w sprawach:
 - a) planu finansowego, w tym planu inwestycyjnego,
 - b) rocznego sprawozdania z realizacji planu finansowego, w tym planu inwestycyjnego,
 - c) kredytów bankowych lub dotacji,
 - d) podziału zysku,
 - e) zbycia aktywów trwałych oraz zakupu lub przyjęcia darowizny nowej aparatury i sprzętu medycznego,
 - f) regulaminu organizacyjnego Szpitala;
- 3) dokonywanie okresowych analiz skarg i wniosków wnoszonych przez pacjentów, z wyłączeniem spraw podlegających nadzorowi medycznemu;
- 4) opiniowanie wniosku w sprawie czasowego zaprzestania działalności leczniczej;
- 5) uchwalanie Regulaminu swojej działalności i przedkładanie go do zatwierdzenia Radzie Powiatu Nowosądeckiego;
- 6) wykonywanie innych zadań określonych w ustawie o działalności leczniczej i statucie.

§16

Od uchwały Rady Społecznej Dyrektorowi Szpitala przysługuje odwołanie do Rady Powiatu Nowosądeckiego w terminie 30 dni od podjęcia uchwały.

Rozdział V

Gospodarka finansowa.

§17

1. Szpital prowadzi gospodarkę finansową w formie samodzielnego publicznego zakładu opieki zdrowotnej na zasadach określonych w ustawie o działalności leczniczej, ustawie o rachunkowości oraz ustawie o finansach publicznych.
2. Szpital pokrywa koszty działalności i reguluje zobowiązania z posiadanych środków i uzyskiwanych przychodów.

§18

1. Podstawą gospodarki finansowej Szpitala jest plan finansowy, w tym plan inwestycyjny ustalony przez Dyrektora Szpitala i zaopiniowany przez Radę Społeczną Szpitala.
2. Dyrektor Szpitala przekazuje zaopiniowany plan finansowy, w tym inwestycyjny Zarządowi Powiatu Nowosądeckiego.

§19

1. Szpital gospodaruje posiadaniem mieniem.
2. Zbycie aktywów trwałych Szpitala, oddanie ich w dzierżawę, najem, użytkowanie oraz użyczenie może nastąpić wyłącznie na zasadach określonych przez Radę Powiatu Nowosądeckiego.
3. Wniesienie majątku Szpitala do spółek, fundacji lub stowarzyszeń, wykonujących inną działalność niż leczniczą wymaga zgody Rady Powiatu Nowosądeckiego.

§20

Szpital może uzyskiwać środki finansowe:

- 1) z odpłatnej działalności leczniczej, chyba że przepisy odrębne stanowią inaczej,
- 2) z wydzielonej działalności innej niż wymieniona w pkt 1 określonej w §6 Statutu,
- 3) z darowizn, zapisów, spadków oraz ofiarności publicznej, także pochodzenia zagranicznego,
- 4) z odsetek od lokat,
- 5) publiczne z przeznaczeniem na:
 - a) realizację zadań w zakresie programów zdrowotnych i promocji zdrowia, w tym na zakup aparatury i sprzętu medycznego oraz wykonywanie innych inwestycji koniecznych do realizacji tych zadań,
 - b) remonty,
 - c) inne niż określone w pkt a) inwestycje, w tym zakup aparatury i sprzętu medycznego,
 - d) realizację projektów finansowych z udziałem środków pochodzących z budżetu Unii Europejskiej lub nie podlegających zwrotowi środków z pomocy udzielonej przez państwa członkowskie Europejskiego Porozumienia o Wolnym Handlu (EFTA), lub innych środków pochodzących ze źródeł zagranicznych nie podlegających zwrotowi na zasadach określonych w odrębnych przepisach,
 - e) cele określone w odrębnych przepisach oraz umowach międzynarodowych,
 - f) pokrycie kosztów kształcenia i podnoszenia kwalifikacji osób wykonujących zawody medyczne,
- 6) od podmiotu tworzącego na pokrycie straty netto w sposób, o którym mowa w art. 59 ust. 2 pkt 1 ustawy o działalności leczniczej (t.j.-Dz.U. z 2016 r. poz. 1638 ze zm.),
- 7) realizację innych zadań określonych odrębnymi przepisami.

§21

1. Wartość majątku Szpitala określa:
 - 1) fundusz założycielski,
 - 2) fundusz zakładu.
2. Fundusz założycielski zakładu stanowi wartość wydzielonej Szpitalowi części mienia Powiatu Nowosądeckiego, jako jednostki samorządu terytorialnego, w tym przekazanego w nieodpłatne użytkowanie.
3. Fundusz zakładu stanowi wartość majątku Szpitala po odliczeniu funduszu założycielskiego.
4. Szpital decyduje o podziale zysku i pokrywa we własnym zakresie stratę netto w sposób określony w art. 57 ust. 2 pkt 1 ustawy o działalności leczniczej (t.j.-Dz.U. z 2016 r. poz. 1638 ze zm.).

§22

1. Fundusz zakładu zwiększa się o:
 - 1) zysk netto,
 - 2) kwoty zwiększenia wartości aktywów trwałych, będącego skutkiem ustawowego przeszacowania tych aktywów,
 - 3) kwoty środków pieniężnych przekazane na pokrycie straty netto według zasad określonych w art. 59 ust. 2 pkt 1 ustawy o działalności leczniczej (t.j.-Dz.U. z 2016 r. poz. 1638 ze zm.).
2. Fundusz zakładu zmniejsza się o:
 - 1) stratę netto,
 - 2) kwoty zmniejszenia wartości aktywów trwałych, będącego skutkiem ustawowego przeszacowania tych aktywów.

§23

1. Szpital sporządza bilans, rachunek zysków i strat, sprawozdanie z przepływu środków pieniężnych oraz zestawienie zmian w kapitale (funduszu) własnym wraz z informacją dodatkową.
2. Biegłego rewidenta do przeprowadzenia badania sprawozdania finansowego Szpitala wybiera Zarząd Powiatu Nowosądeckiego.
3. Roczne sprawozdanie finansowe Szpitala podlega zatwierdzeniu przez Zarząd Powiatu Nowosądeckiego, nie później niż w terminie 6 miesięcy licząc od dnia bilansowego.
4. W terminie do dnia 31 maja każdego roku Dyrektor Szpitala sporządza i przekazuje podmiotowi tworzącemu raport o sytuacji ekonomiczno-finansowej Szpitala.

Rozdział VI **Kontrola i nadzór.**

§24

1. Organem sprawującym nadzór nad Szpitalem jest Rada Powiatu Nowosądeckiego.
2. Rada Powiatu Nowosądeckiego sprawuje nadzór nad zgodnością działań Szpitala z przepisami prawa, statutem i regulaminem organizacyjnym oraz pod względem celowości, gospodarności i rzetelności.

Rozdział VII

Postanowienia końcowe.

§25

W sprawach nieuregulowanych w niniejszym Statucie zastosowanie mają powszechnie obowiązujące przepisy prawa.

§26

Zmiany w Statucie dokonywane są w trybie nadania przez Radę Powiatu Nowosądeckiego.

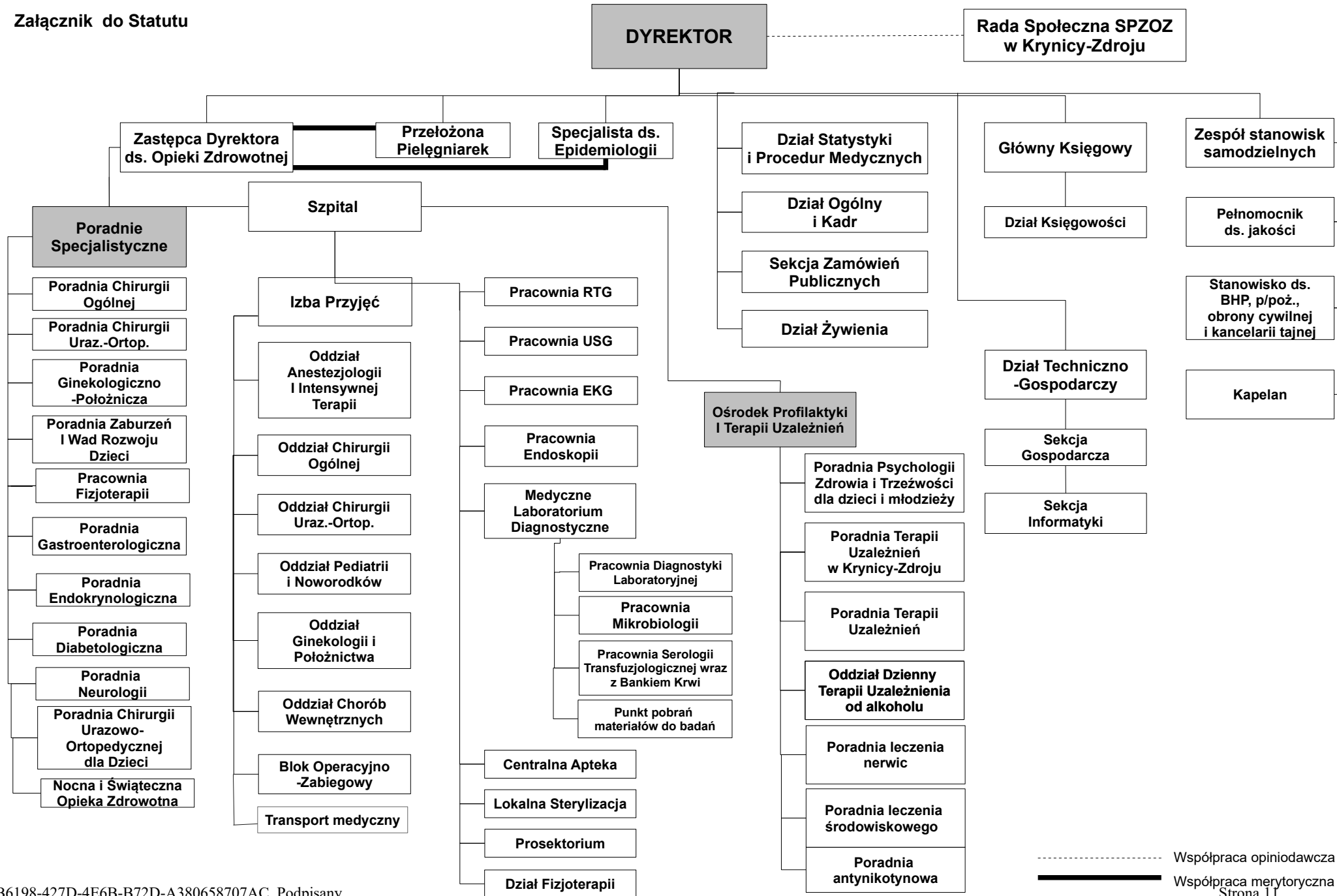
§27

Statut uchwalony przez Radę Powiatu Nowosądeckiego wchodzi w życie po upływie 14 dni od ogłoszenia w Dzienniku Urzędowym Województwa Małopolskiego.

Nowy Sącz, maj 2020 r.

Schemat Organizacyjny SPZOZ Szpitala im. dr J. Dietla w Krynicy-Zdroju

Załącznik do Statutu



----- Współpraca opiniodawcza
———— Współpraca merytoryczna
 _____ Podległość służbowa

Uzasadnienie

Zgodnie z zapisami ustawy z dnia 20 lipca 2000 r. o ogłaszaniu aktów normatywnych i niektórych innych aktów prawnych tekst jednolity aktu normatywnego innego niż ustawa ogłasza się nie rzadziej niż raz na 12 miesięcy, jeżeli był nowelizowany.

Statut Samodzielnego Publicznego Zakładu Opieki Zdrowotnej - Szpital im. dr. J. Dietla w Krynicy-Zdroju, nadany przez Radę Powiatu Nowosądeckiego Uchwałą Nr 170/XV/12 z dnia 18 maja 2012 r. (tekst jednolity - Dz.Urz. Województwa Małopolskiego 2018.7431) został zmieniony Uchwałą Nr 59/VI/19 Rady Powiatu Nowosądeckiego z dnia 10 maja 2019 r. w sprawie zmian w Statucie Samodzielnego Publicznego Zakładu Opieki Zdrowotnej – Szpital im. dr. J. Dietla w Krynicy-Zdroju (Dz.U. Woj. Małopolskiego 2019.4114).

Teksty jednolite aktów normatywnych innych niż ustawa ogłasza organ właściwy do wydania aktu normatywnego - w tym przypadku Rada Powiatu Nowosądeckiego. Tekst jednolity ogłasza się w formie obwieszczenia w dzienniku urzędowym, w którym dany akt normatywnym ogłoszono – w tym przypadku w Dzienniku Urzędowym Województwa Małopolskiego.

Biorąc powyższe pod uwagę podjęcie niniejszej uchwały jest zasadne.