

**Uchwała Nr 145/XIV/2008
Rady Powiatu Nowosądeckiego
z dnia 22 lutego 2008 r.**

w sprawie zatwierdzenia tekstu jednolitego Statutu Samodzielnego Publicznego Zakładu Opieki Zdrowotnej – Sądeckie Pogotowie Ratunkowe w Nowym Sączu.

Na podstawie art. 39 ust. 2 i 3, w związku z art. 11 ustawy z dnia 30 sierpnia 1991 r. o zakładach opieki zdrowotnej (tekst jednolity – Dz.U. Z 2007 r. Nr 14 poz. 89),
Rada Powiatu uchwała co następuje:

§ 1


Zatwierdza się tekst jednolity Statutu Samodzielnego Publicznego Zakładu Opieki Zdrowotnej – Sądeckie Pogotowie Ratunkowe w Nowym Sączu przyjęty Uchwałą Nr 6/2007 Rady Społecznej Samodzielnego Publicznego Zakładu Opieki Zdrowotnej – Sądeckie Pogotowie Ratunkowe w Nowym Sączu z dnia 11 grudnia 2007 r. - w brzmieniu ja załącznik nr 1 niniejszej uchwały.

§ 2

Wykonanie Uchwały powierza się Zarządowi Powiatu Nowosądeckiego.

§ 3

Uchwała wchodzi w życie z dniem podjęcia.

Przewodniczący
Rady Powiatu Nowosądeckiego

Stanisław Wanatowicz

**Uzasadnienie do Uchwały Nr 145/XIV/2008
Rady Powiatu Nowosądeckiego
z dnia 22 lutego 2008 r.**

w sprawie zatwierdzenia tekstu jednolitego Statutu Samodzielnego Publicznego Zakładu Opieki Zdrowotnej – Sądeckie Pogotowie Ratunkowe w Nowym Sączu.

Zgodnie z brzmieniem art. 39 ust. 2 i 3 ustawy z dnia 30 sierpnia 1991 r. o zakładach opieki zdrowotnej (tekst jednolity - Dz.U. z 2007 r. Nr 14 poz. 89) Rada Powiatu Nowosądeckiego jest organem właściwym do zatwierdzenia Uchwały Rady Społecznej podjętej w sprawie uchwalenia tekstu jednolitego Statutu Samodzielnego Publicznego Zakładu Opieki Zdrowotnej – Sądeckie Pogotowie Ratunkowe w Nowym Sączu.

Uchwała Nr 6/2007

**Rady Społecznej Samodzielnego Publicznego Zakładu Opieki Zdrowotnej – Sądeckie
Pogotowie Ratunkowe w Nowym Sączu
z dnia 11 grudnia 2007 r.**

w sprawie : uchwalenia jednolitego tekstu statutu Samodzielnego Publicznego Zakładu Opieki Zdrowotnej – Sądeckie Pogotowie Ratunkowe w Nowym Sączu.

W oparciu o art. 39 ust.2 i 3 ustawy z dnia 30 sierpnia 1991 r. o zakładach opieki zdrowotnej (tekst jednolity Dz. U. z 2007 r. Nr 14 poz. 89 z póź. zm.) – Rada Społeczna postanawia, co następuje :

§ 1

Uchwała się jednolity tekst statutu Samodzielnego Publicznego Zakładu Opieki Zdrowotnej – Sądeckie Pogotowie Ratunkowe w Nowym Sączu obejmujący wszelkie dotychczas wprowadzone zmiany, stanowiący załącznik Nr 1 do niniejszej Uchwały.

§ 2

Wykonanie Uchwały powierza się Dyrektorowi Samodzielnego Publicznego Zakładu Opieki Zdrowotnej – Sądeckie Pogotowie Ratunkowe w Nowym Sączu.

§ 3

Uchwała wchodzi w życie z dniem podjęcia, z mocą obowiązującą od dnia zatwierdzenia przez Radę Powiatu Nowosądeckiego.

**Pod względem formalno-prawnym
nie budzi zastrzeżeń**

mgr Alicja Rosiek
Radca Prawny – Kr/Ns 244

**PRZEWODNICZĄCY
RADY SPOŁECZNEJ - SPZOZ
SADECKIE POGOTOWIE RATUNKOWE**

Jożef Zygmunt

STATUT

Samodzielnego Publicznego Zakładu Opieki Zdrowotnej – Sądeckie Pogotowie Ratunkowe w Nowym Sączu (tekst jednolity wg stanu na dzień 11 grudnia 2007 r. obejmujący zmiany wprowadzone aneksem Nr 1 z dnia 26 marca 2003 r., Nr 2 z dnia 24 lipca 2006 r., Nr 3 z dnia 10 grudnia 2007r.)

Rozdział I

Postanowienia ogólne.

§ 1

1. Samodzielny Publiczny Zakład Opieki Zdrowotnej – Sądeckie Pogotowie Ratunkowe w Nowym Sączu zwany dalej „Sądeckim Pogotowiem Ratunkowym”, jest samodzielnym publicznym zakładem opieki zdrowotnej i stanowi wyodrębniony organizacyjnie zespół osób i środków majątkowych, utworzony i utrzymywany w celu udzielania świadczeń zdrowotnych.
2. Samodzielny Publiczny Zakład Opieki Zdrowotnej – Sądeckie Pogotowie Ratunkowe w Nowym Sączu posiada osobowość prawną i uzyskuje ją z chwilą wpisania do rejestru publicznych zakładów opieki zdrowotnej prowadzonego przez Sąd Rejonowy dla Krakowa – Śródmieście XII Wydział Gospodarczy Krajowy Rejestr Sądowy.

§ 2

1. Organem założycielskim jest Powiat Nowosądecki jako jednostka samorządu terytorialnego.
2. Samodzielny Publiczny Zakład Opieki Zdrowotnej – Sądeckie Pogotowie Ratunkowe podlega wpisowi do rejestru zakładów opieki zdrowotnej prowadzonego przez Wojewodę Małopolskiego.

§ 3

Sądeckie Pogotowie Ratunkowe działa na podstawie :

1. ustawy z dnia 30 sierpnia 1991 roku o zakładach opieki zdrowotnej (Dz. U. Nr 91, poz. 408 z póź. zm.), zwanej dalej „ustawą”,
2. ustawy z dnia 27 sierpnia 2004 r. o świadczeniach opieki zdrowotnej finansowanych ze środków publicznych (Dz. U. Nr 210 poz. 2135 z póź. zm.)
3. ustawy z dnia 5 czerwca 1998 r o samorządzie powiatowym (Dz. U. Nr 91, poz. 578 z póź.zm.),
4. ustawy z dnia 29 września 1994 roku o rachunkowości (Dz. U. Nr 121, poz. 591 z póź. zm.),
5. ustawy z dnia 30 czerwca 2005 r. o finansach publicznych (Dz. U. Nr 249 poz. 2104 z póź. zm.)”.
6. innych przepisów prawa wydanych na podstawie ustawy o z o z,
7. innych przepisów dotyczących samodzielnych publicznych zakładów opieki zdrowotnej,
8. niniejszego statutu.



1

Rozdział II

Cele i zadania .

§ 4

1. Celem działania Sądeckiego Pogotowia Ratunkowego jest udzielania świadczeń zdrowotnych w razie wypadku, urazu, porodu, nagłego zachorowania lub nagłego pogorszenia stanu zdrowia powodujących zagrożenie życia.

§ 5

Do podstawowych zadań Sądeckiego Pogotowia Ratunkowego należy w szczególności :

- 1) udzielanie w miejscu zdarzenia świadczeń zdrowotnych w razie wypadku, urazu, porodu, nagłego zachorowania lub nagłego pogorszenia stanu zdrowia powodującego zagrożenie życia,
- 2) udzielanie zgłaszającym się chorym w stanie nagłego zachorowania skutkującego zagrożeniem życia doraźnych świadczeń zdrowotnych w ambulatorium w zakresie porad ogólnolekarskich,
- 3) orzekanie o stanie zdrowia,
- 4) udzielanie niezbędnej pomocy medycznej w przypadkach klęsk żywiołowych, katastrof oraz innych zdarzeń zagrażających zdrowiu i życiu w skali masowej,
- 5) prowadzenie rejestracji zgłoszeń, dokumentacji medycznej chorych, którym w związku z wypadkiem, urazem, porodem lub nagłym pogorszeniem stanu zdrowia powodującym zagrożenie życia została udzielona pomoc,
- 6) przekazywanie informacji właściwym zakładom opieki zdrowotnej o pomocy udzielanej przez zespoły wyjazdowe w przypadkach ważnych ze względu na stan zdrowia chorego,
- 7) ułatwianie podnoszenia kwalifikacji zawodowych pracownikom Sądeckiego Pogotowia Ratunkowego, w szczególności personelowi wykonującemu zawody medyczne.

§ 6

1. Sądeckie Pogotowie Ratunkowe realizuje swoje cele i zadania na bazie posiadanych zasobów kadrowych, lokalowych , sprzętowych i finansowych.
2. W wykonywaniu zadań Sądeckie Pogotowie Ratunkowe współdziała z innymi publicznymi i niepublicznymi zakładami opieki zdrowotnej, Wojewódzką i Powiatową Stacją Sanitarno-Epidemiologiczną, Policją, Państwową i Ochotniczą Strażą Pożarną, GOPR, WOPR oraz innymi instytucjami, których zadaniem jest ratowanie życia i mienia.

§ 7

Sądeckie Pogotowie Ratunkowe może prowadzić działalność gospodarczą wspomagającą wykonywanie działalności statutowej na zasadach i w granicach określonych odrębnymi przepisami , głównie w zakresie :

- 1) usług transportu chorych i innych usług transportu samochodowego,
- 2) przewozu materiałów biologicznych lub materiałów wykorzystywanych do udzielania świadczeń zdrowotnych wymagających specjalistycznych warunków transportu,
- 3) przeglądów rejestracyjnych i diagnostycznych pojazdów samochodowych,
- 4) usług motoryzacyjnych,
- 5) wynajmu pomieszczeń i wydzierżawiania placów,
- 6) usług medycznych,
- 7) sprzedaży gazowych paliw silnikowych,

której prowadzenie nie może ograniczać dostępności i poziomu świadczeń zdrowotnych udzielanych osobom uprawnionym na podstawie obowiązujących przepisów.



Rozdział III

Siedziba i obszar działania.

§ 8

Siedzibą Sąddeckiego Pogotowia Ratunkowego jest miasto Nowy Sącz.

§ 9

Obszar działania Sąddeckiego Pogotowia Ratunkowego obejmuje teren Miasta Nowego Sącza i Powiatu Nowosąddeckiego.

Rozdział IV

Rodzaje i zakres udzielanych świadczeń zdrowotnych.

§ 10

1. Sąddeckie Pogotowie Ratunkowe udziela świadczeń zdrowotnych określonych w § 5 bezpłatnie, za częściową odpłatnością lub odpłatnie na zasadach określonych odpowiednimi przepisami prawa.
2. Osobom, które wymagają natychmiastowego świadczenia zdrowotnego ze względu na zagrożenie życia lub zdrowia, żadne okoliczności faktyczne czy prawne nie mogą stanowić podstawy do odmowy udzielenia świadczenia.

§ 11

Świadczenia zdrowotne udzielane są wyłącznie przez osoby posiadające uprawnienia i przygotowanie zawodowe do wykonywania zawodu medycznego oraz spełniające wymogi zdrowotne określone w odrębnych przepisach.

§ 12

Organizację i porządek procesu udzielania świadczeń zdrowotnych w Sąddeckim Pogotowiu Ratunkowym określa Regulamin Porządkowy .

Rozdział V

Zarządzanie Sąddeckim Pogotowiem Ratunkowym.

§ 13

1. Na czele Sąddeckiego Pogotowia Ratunkowego stoi Dyrektor, który kieruje jego działalnością i reprezentuje go na zewnątrz.
2. Dyrektor samodzielnie podejmuje decyzje dotyczące funkcjonowania Sąddeckiego Pogotowia Ratunkowego i ponosi za nie odpowiedzialność.
3. Dyrektor jest przełożonym wszystkich pracowników Sąddeckiego Pogotowia Ratunkowego.
4. Z Dyrektorem Sąddeckiego Pogotowia Ratunkowego Zarząd Powiatu Nowosąddeckiego nawiązuje stosunek pracy na podstawie powołania, umowy o pracę albo zawiera z nim umowę cywilnoprawną.
5. Zwierzchnikiem służbowym Dyrektora jest Starosta Nowosąddecki.



§ 14

1. Dyrektor kieruje Sąddeckim Pogotowiem Ratunkowym przy pomocy :
 - a) zastępcy do spraw ekonomicznych, administracyjno-eksploatacyjnych,
 - b) głównego księgowego,
 - c) pielęgniarki koordynującej,
 - d) kierowników komórek organizacyjnych,
2. Zadania osób wymienionych w ust. 1 określa Dyrektor Sąddeckiego Pogotowia Ratunkowego w zakresach czynności uwzględniających zakres obowiązków, uprawnień i odpowiedzialności.

§ 15

Przy Sąddeckim Pogotowiu Ratunkowym działa Rada Społeczna, która jest organem inicjującym i opiniodawczym Powiatu Nowosąddeckiego oraz organem doradczym Dyrektora Sąddeckiego Pogotowia Ratunkowego.

§ 16

1. Radę Społeczną powołuje i odwołuje oraz zwołuje pierwsze jej posiedzenie Rada Powiatu.
2. Rada Społeczna składa się z 9 osób.
3. Przewodniczącym Rady Społecznej jest Przewodniczący Zarządu Powiatu Nowosąddeckiego lub osoba przez niego wyznaczona.
4. Członkami Rady Społecznej są :
 - a) przedstawiciel Wojewody Małopolskiego,
 - b) przedstawiciele Rady Powiatu Nowosąddeckiego.

§ 17

1. Kadencja Rady Społecznej Sąddeckiego Pogotowia Ratunkowego trwa 4 lata.
2. Rada Społeczna wybiera ze swego grona na okres kadencji zastępcę przewodniczącego Rady.
3. Przewodniczący Rady Społecznej kieruje jej pracą i przewodniczy posiedzeniom.

§ 18

Do zadań Rady Społecznej należy :

- 1) przedstawianie właściwym organom Powiatu Nowosąddeckiego wniosków i opinii w sprawach :
 - a) zmiany lub rozwiązania umowy o udzielenie publicznego zamówienia na świadczenia zdrowotne,
 - b) zbycia środka trwałego oraz zakupu lub przyjęcia darowizny nowej aparatury i sprzętu medycznego,
 - c) związanych z przekształceniem lub likwidacją Sąddeckiego Pogotowia Ratunkowego, jego przebudową, rozszerzeniem lub ograniczeniem działalności,
 - d) przyznawania Dyrektorowi nagród,
 - e) rozwiązania stosunku pracy lub umowy cywilno-prawnej z Dyrektorem o zarządzanie Sąddeckim Pogotowiem Ratunkowym,
- 2) przedstawianie Dyrektorowi wniosków i opinii w sprawach :
 - a) planu finansowego i inwestycyjnego,
 - b) rocznego sprawozdania z realizacji planu inwestycyjnego i finansowego,
 - c) kredytów bankowych lub dotacji,
 - d) podziału zysku,
- 3) uchwalanie Regulaminu swojej działalności oraz przedkładanie go do zatwierdzenia Radzie Powiatu Nowosąddeckiego ,

- 4) zatwierdzenie Regulaminu Porządkowego Sądeckiego Pogotowia Ratunkowego,
- 5) dokonywanie okresowych analiz skarg i wniosków wnoszonych przez osoby korzystające ze świadczeń Sądeckiego Pogotowia Ratunkowego, z wyłączeniem spraw podlegających nadzorowi medycznemu,
- 6) przedstawianie wniosków organowi finansującemu określony zakres działalności, w którego imieniu Rada Społeczna wykonuje zadania,
- 7) wykonywanie innych zadań określonych w ustawie o z o z i w niniejszym Statucie.

§ 19

W posiedzeniach plenarnych Rady Społecznej uczestniczy z głosem doradczym :

- a) Dyrektor Sądeckiego Pogotowia Ratunkowego,
- b) przedstawiciele zakładowej organizacji związkowej.

Prawo uczestniczenia w posiedzeniach Rady, z głosem doradczym, mają również przedstawiciele samorządów medycznych oraz inne zaproszone osoby

§ 20

1. Organem sprawującym nadzór nad Sądeckim Pogotowiem Ratunkowym jest Rada Powiatu Nowosądeckiego.
2. Rada Powiatu Nowosądeckiego dokonuje kontroli i oceny działalności Sądeckiego Pogotowia Ratunkowego oraz pracy Dyrektora.

Rozdział VI

Struktura organizacyjna Sądeckiego Pogotowia Ratunkowego .

§ 21

1. Strukturę organizacyjną Sądeckiego Pogotowia Ratunkowego stanowią :
 - a) Stacja Sądeckiego Pogotowia Ratunkowego w Nowym Sączu,
 - b) Podstacja Sądeckiego Pogotowia Ratunkowego w Krynicy,
 - c) oraz punkty stacjonowania zespołów wyjazdowych.
2. Szczegółową strukturę organizacyjną i regulamin organizacyjny ustala Dyrektor.
3. Schemat organizacyjny stanowi załącznik nr 1 do niniejszego Statutu.

Rozdział VII

Gospodarka finansowa .

§ 22

Sądeckie Pogotowie Ratunkowe prowadzone jest w formie samodzielnego publicznego zakładu opieki zdrowotnej, pokrywającego z posiadanych środków i uzyskiwanych przychodów koszty swojej działalności i zobowiązania.

§ 23

1. Podstawę gospodarki finansowej Sąddeckiego Pogotowia Ratunkowego stanowią przychody pochodzące z kontraktów na wykonanie świadczeń zdrowotnych z dysponentami środków publicznych i niepublicznych oraz przychody z pozostałej działalności określonej w § 7.
2. Sąddeckie Pogotowie Ratunkowe gospodaruje samodzielnie przekazanymi w nieodpłatne użytkowanie nieruchomościami i majątkiem trwałym Powiatu Nowosąddeckiego oraz majątkiem własnym.
3. Zbycie aktywów trwałych, oddanie go w dzierżawę, najem, użytkowanie oraz użyczenie może nastąpić wyłącznie na zasadach określonych przez podmiot, który utworzył zakład.
4. Wniesienie majątku lub przysługującego mu do niego prawa w formie aportu do spółek, jego przekazanie fundacji lub stowarzyszeniu, których przedmiotem działalności jest świadczenie usług w zakresie ochrony zdrowia, jest zabronione.

§ 24

Podstawą gospodarki Sąddeckiego Pogotowia Ratunkowego jest plan finansowy ustalany przez Dyrektora i zaopiniowany przez Radę Społeczną.

§ 25

1. Wartość majątku Sąddeckiego Pogotowia Ratunkowego określają:
 - a) fundusz założycielski,
 - b) fundusz zakładu.
2. Fundusz założycielski stanowi wartość wydzielonej Sąddeckiemu Pogotowiu Ratunkowemu części mienia państwowego lub będącego w gestii samorządów.
3. Fundusz zakładu stanowi wartość majątku Sąddeckiego Pogotowia Ratunkowego po odliczeniu funduszu założycielskiego.
4. Sąddeckie Pogotowie Ratunkowe samo decyduje o podziale zysku i pokrywa we własnym zakresie ujemny wynik finansowy.

§ 26

Fundusz założycielski zwiększają, przekazane z budżetu państwa, dotacje na remonty, inwestycje, w tym zakup aparatury i sprzętu medycznego, dotacje z budżetów jednostek samorządu terytorialnego na cele rozwojowe zakładu oraz dary mające charakter aktywów trwałych lub przeznaczone na cele rozwojowe”.

§ 27

1. Fundusz zakładu zwiększa się o:
 - a) zysk netto,
 - b) kwoty zwiększenia wartości aktywów trwałych, będącego skutkiem ustawowego przeszacowania tych aktywów.
2. Fundusz zakładu zmniejsza się o:
 - a) stratę netto,
 - b) kwoty zmniejszenia wartości aktywów trwałych, będącego skutkiem ustawowego przeszacowania tych aktywów.



§ 28

1. Sąddeckie Pogotowie Ratunkowe może uzyskiwać środki finansowe :

- 1) z odpłatnych świadczeń zdrowotnych udzielanych na podstawie umowy, chyba że przepisy odrębne stanowią inaczej,
- 2) na realizację programów zdrowotnych w rozumieniu przepisów o świadczeniach opieki zdrowotnej finansowanych ze środków publicznych i programu Zintegrowane Ratownictwo Medyczne, w tym na niezbędne do ich wykonania wydatki inwestycyjne lub zakup specjalistycznych wyrobów medycznych, na podstawie umowy i w zakresie w niej określonym,
- 2a) na realizację programów współfinansowanych ze środków pochodzących z budżetu Unii Europejskiej
- 3) z wydzielonej działalności gospodarczej, o której mowa w § 7 niniejszego statutu,
- 4) z darowizn, zapisów, spadków oraz ofiarności publicznej, także pochodzenia zagranicznego, z zastrzeżeniem, iż przyjęcie darowizny aparatury i sprzętu medycznego może nastąpić na zasadach określonych przez organ założycielski,
- 5) na realizację innych zadań określonych odrębnymi przepisami.
- 6) *skreślony*

§ 28a

1. Sąddeckie Pogotowie Ratunkowe może otrzymywać dotacje budżetowe na :

- 1) realizację zadań w zakresie zapobiegania chorobom i urazom lub innych programów zdrowotnych oraz promocje zdrowia,
- 2) pokrycie kosztów kształcenia i podnoszenia kwalifikacji osób wykonujących zawody medyczne,
- 3) remonty, inwestycje, w tym zakup aparatury i sprzętu medycznego,
- 4) cele szczególne określone w odrębnych przepisach.

Rozdział VIII

Postanowienia końcowe

§ 29

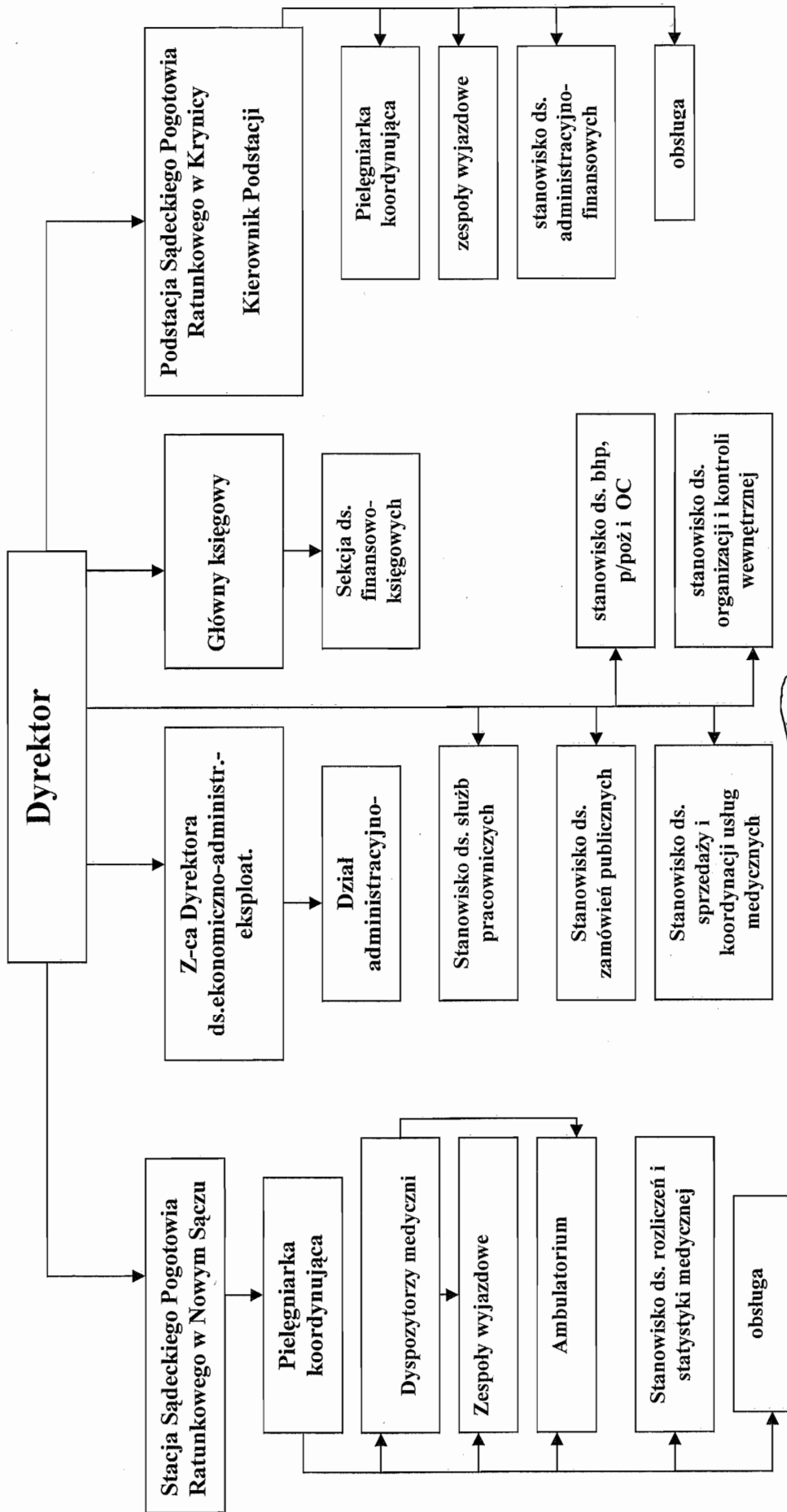
1. W sprawach nieuregulowanych w Statucie mają zastosowanie powszechnie obowiązujące przepisy prawa.
2. Zmiany w Statucie mogą być wprowadzone po uchwaleniu przez Radę Społeczną Zakładu i zatwierdzeniu przez Radę Powiatu Nowosądeckiego.
3. Niniejszy Statut wchodzi w życie z dniem uchwalenia z mocą obowiązującą po uzyskaniu wpisu do Rejestru Sądowego ; z tym dniem traci moc dotychczas obowiązujący Statut.

Pod względem formalno-prawnym
nie budzi zastrzeżeń

mgr Alicja Rosiek
Rada Prawny - Kr/Ns 244

DYREKTOR
Samodź. Publ. Z-du Opieki Zdrowotnej
Sąddeckiego Pogotowia Ratunkowego
Danuta Gabak-Fiut
LAK med. Danuta Gabak-Fiut

**STRUKTURA ORGANIZACYJNA SAMODZIELNEGO PUBLICZNEGO ZAKŁADU OPIEKI ZDROWOTNEJ –
Sądectwie Pogotowie Ratunkowe w Nowym Sączu**



Pod względem formalno-prawnym
nie budzi zastrzeżeń

mgr Alicja Rosiek
Radca Prawny - Nr/№ 244

DYREKTOR
Samod. Publ. Z-du Opieki Zdrowotnej
Sądectwie Pogotowia Ratunkowego
D. Caboń
Lsk. Flak. Danuta Caboń-Flak