

UCHWAŁA NR 198/XX/16
RADY POWIATU NOWOSĄDECKIEGO

z dnia 30 grudnia 2016 r.

w sprawie uchwalenia Powiatowej Strategii Rozwiązywania Problemów Społecznych na lata 2016- 2020.

Na podstawie art. 12 pkt 11 ustawy z dnia 5 czerwca 1998 r. o samorządzie powiatowym (t.j. Dz. U. z 2016 r., poz. 814 z późn. zm.), oraz art 19 pkt 1 ustawy z dnia 12 marca 2004 r. o pomocy społecznej (t.j. Dz. U. z 2016 r., poz. 930 z późn. zm.) Rada Powiatu Nowosądeckiego uchwała co następuje :

§ 1. Uchwała się Powiatową Strategię Rozwiązywania Problemów Społecznych na lata 2016- 2020 stanowiącą załącznik do niniejszej uchwały.

§ 2. Wykonanie uchwały powierza się Zarządowi Powiatu Nowosądeckiego.

§ 3. Uchwała wchodzi w życie z dniem podjęcia.

Przewodniczący Rady Powiatu
Nowosądeckiego

Zygmunt Paruch

Załącznik do Uchwały Nr 198/XX/16
Rady Powiatu Nowosądeckiego
z dnia 30 grudnia 2016 r.

**STRATEGIA ROZWIĄZYWANIA
PROBLEMÓW SPOŁECZNYCH
POWIATU NOWOSĄDECKIEGO
NA LATA 2016 - 2020**

Wstęp:

Zgodnie z ustawą pomoc społeczna jest instytucją polityki społecznej państwa, mająca na celu umożliwienie osobom i rodzinom przezwyciężanie trudnych sytuacji życiowych, których nie są oni w stanie pokonać wykorzystując własne zasoby, uprawnienia i możliwości.

W związku z tym przed samorządem powiatowym oraz instytucjami pomocy społecznej na poziomie lokalnym pojawiają się różnorodne problemy społeczne, którym należy sprostać.

Zadaniem własnym powiatu o charakterze obowiązkowym jest opracowanie i realizacja powiatowej strategii rozwiązywania problemów społecznych, ze szczególnym uwzględnieniem programów pomocy społecznej, wspierania osób niepełnosprawnych i innych, których celem jest integracja osób i rodzin z grup szczególnego ryzyka. Obowiązek ten wynika z art. 19 ustawy z dnia 12 marca 2004r. o pomocy społecznej (tj. Dz.U. z 2015.163 t.j. z późn. zm.) .

Wyżej wymieniona strategia jest jednym z podstawowych narzędzi realizacji lokalnej polityki społecznej , wskazującym na kluczowe trudności i problemy oraz potrzeby mieszkańców powiatu. Jest ona długookresowym programem działań, służącym do rozwiązywania problemów społecznych, określającym kierunki działań na rzecz niwelowania zjawisk społecznie niepożądanych oraz zmierzających do poprawy sytuacji mieszkańców powiatu.

Strategia rozwiązywania problemów społecznych jest zgodna z podstawowymi zasadami życia społecznego, w szczególności zaś z zasadą pomocniczości, partycypacji społecznej i współodpowiedzialności.

W 2006r. Samorząd Powiatu Nowosądeckiego przyjął do realizacji Strategię Rozwiązywania Problemów Społecznych na lata 2006 – 2015. Wyznaczone przez ten dokument cele i priorytety strategiczne zostały zrealizowane lub też uległy dezaktualizacji. W związku z tym zaszła konieczność opracowania nowego dokumentu adekwatnego do aktualnej sytuacji prawnej oraz socjalno-bytowej lokalnej społeczności.

Pogłębiające się dysproporcje dochodowe rodzin, zjawiska związane z przemocą w rodzinach, niewydolność opiekuńczo – wychowawcza rodziców, problemy egzystencji osób starszych i samotnych oraz niepełnosprawnych, itp. – tworzą powiązany ze sobą zespół problemów społecznych, które w najbliższych latach zdecydują o jakości życia mieszkańców Powiatu Nowosądeckiego.

Nowa strategia obejmuje okres od 2016r. – 2020r.. Strategiczne kierunki działania zostały poparte szczegółową diagnozą problemów społecznych występujących w Powiecie Nowosądeckim.

Kompleksowe podejście do zjawisk sfery społecznej przedstawione w Strategii, umożliwia podjęcie nowych rozwiązań celem eliminacji lub ograniczeń niekorzystnych zjawisk społecznych. Strategia Rozwiązywania Problemów Społecznych w Powiecie Nowosądeckim nie ogranicza się w swych zapisach tylko do zadań realizowanych bezpośrednio przez Powiatowe Centrum Pomocy Rodzinie. Strategia proponuje przede wszystkim zadania, które stanowią wyzwania dla całej społeczności lokalnej i wszystkich instytucji działających na polu polityki społecznej w Powiecie Nowosądeckim.

Strategia posiada ścisłą korelację z kluczowym dokumentem jakim jest Strategia Rozwoju Powiatu Nowosądeckiego na lata 2014 – 2020. Wpisuje się również w dokumenty strategiczne wyższego szczebla , tj. pozostaje w spójności z:

- Strategią Rozwoju Małopolski na lata 2011 – 2020,
- Strategią „Europa 2020 – Strategia na rzecz inteligentnego i zrównoważonego rozwoju sprzyjającego włączeniu społecznemu”,
- Opism Priorytetów Regionalnego Programu Operacyjnego Województwa Małopolskiego na lata 2014 – 2020 w zakresie Europejskiego Funduszu Społecznego.

Koordinacją prac nad strategią i współpracą z poszczególnymi gminami i podmiotami uczestniczącymi w procesie tworzenia Strategii zajmował się Dyrektor Powiatowego Centrum Pomocy Rodzinie w Nowym Sączu .

Do opracowania diagnozy problemów społecznych Powiaty Nowosądeckiego wykorzystano dane ujęte w sprawozdaniach MIPS-03 dot. przyczyn przyznawanej pomocy. Problem niepełnosprawności zdiagnozowano przy pomocy danych uzyskanych z Powiatowego Zespołu ds. orzekania o Niepełnosprawności oraz Zespołu ds. Osób Niepełnosprawnych w PCPR.

Do przedstawienia sytuacji rynku pracy wykorzystano sprawozdania MIPS-01, natomiast do analizy pieczy zastępczej sprawozdania rzeczowo – finansowego z wykonania przez powiat zadań z zakresu wspierania rodziny i systemu pieczy zastępczej.

Rozdział I. Charakterystyka Powiatu Nowosądeckiego

Powiat Nowosądecki położony jest w południowo-wschodniej części województwa małopolskiego. Od południa graniczy z Republiką Słowacką (granica państwa), od wschodu z powiatem gorlickim, od północy z tarnowskim i brzeskim, a od zachodu z limanowskim i nowotarskim. Większość powierzchni powiatu zajmują tereny górskie i wyżynne (pogórza), a także doliny rzeczne Dunajca z jego dopływami: Popradem i Kamienicą. Rzeki te rozdzielają główne pasma górskie Sądecczyzny: Beskid Sądecki, Beskid Niski i Beskid Wyspowy, otaczające Kotlinę Sądecką, stanowiącą główne skupienie osadnicze regionu. Powiat zajmuje 1549 km² powierzchni i podzielony jest na 16 gmin.

Tabela nr 1 Podział terytorialny na gminy

gminy	miejskie	1
	miejsko - wiejskie	4
	wiejskie	11
sołectwa		195
Powierzchnia w km ²		1549

Dane GUS 2013r.

Tabela nr 2 Charakterystyka terytorialna i ludnościowa Powiatu Nowosądeckiego

JEDNOSTKA TERYTORIALNA	Powierzchnia km ²	Ludność ogółem	kobiety	mężczyźni	zaludnienie na 1 km ²
Chelmiec	112	27125	13533	13592	242
Gródek n/Dunajcem	88	9205	4540	4665	104
Grybów	154	24402	12139	12263	159
Kamionka Wielka	65	10026	5091	5000	154
Korzenna	107	14128	6979	7149	132
Krynica Zdrój	145	16991	8833	8158	117
Łabowa	119	5763	2820	2943	48
Łącko	132	16051	7942	8109	121
Łososina Dolna	85	10662	5324	5338	126
Muszyna	141	11730	5992	5738	83
Piwniczna Zdrój	126	10683	5425	5258	84
Podegrodzie	65	12589	6320	6269	194
Rytko	42	3842	1922	1920	92
Stary Sącz	101	23390	11710	11680	232
Nawojowa	50	8372	4225	4147	167
Powiat ogółem	1549	211045	105940	105105	136
WOJEWÓDZTWO MAŁOPOLSKIE	15183	3360581	1730699	1629882	221

Dane GUS 2013r.

Przyrost naturalny dla Powiatu nowosądeckiego na 1000 mieszkańców wynosił w 2013r. 4,8/1000. Dla całego Województwa Małopolskiego współczynnik przyrostu naturalnego wynosił 1,2/1000, a dla Polski był ujemny i wynosił -0,5/1000. Tendencja obniżania się

wartości współczynnika przyrostu naturalnego utrzymuje się od dłuższego czasu. Wynika to m. in. ze spadku liczby żywych urodzeń oraz jest ściśle związana z płodnością kobiet.

W Powiecie Nowosądeckim tendencja obniżania się współczynnika przyrostu naturalnego nie jest tak znaczna niż średnio w kraju, a przyrost naturalny jest jednym z najwyższych w Polsce.

Tabela nr. 3 Ruch naturalny w Powiecie Nowosądeckim i woj. Małopolskim w 2013r

Gminy	urodzenia żywe	zgony	przyrost naturalny
Chelmiec	310	189	121
Gródek n/Dunajcem	111	80	31
Grybów	362	158	204
Kamionka Wielka	127	72	55
Korzenna	188	119	69
Krynica Zdrój	178	132	46
Łabowa	90	32	58
Łącko	210	117	93
Łosina Dolna	144	78	66
Muszyna	119	94	25
Nawojowa	104	49	55
Piwniczna Zdrój	106	91	15
Podegrodzie	165	95	70
Rytko	40	32	8
Stary Sącz	239	172	67
Powiat Nowosądecki	2572	1561	1011
WOJEWÓDZTWO MAŁOPOLSKIE	34307	30277	4030

Dane GUS za 2013r

Tabela nr 4 Liczba osób w okresie przed-po- oraz produkcyjnym w gminach Powiatu Nowosądeckiego w 2013r.

Gmina	w wieku przedprodukcyjnym	w wieku produkcyjnym	w wieku poprodukcyjnym
Chelmiec	6608	17262	3255
Gródek n/Dunajcem	2295	5571	1339
Grybów	6366	14803	3233
Kamionka Wielka	2625	6166	1235
Korzenna	3508	8750	1870
Krynica Zdrój	3149	10677	3165
Łabowa	1558	3574	631
Łącko	4075	9846	2130
Łososina Dolna	2748	6446	1468
Muszyna	2540	7386	1804
Nawojowa	2208	5145	1019
Piwniczna Zdrój	2322	6783	1578
Podegrodzie	3262	7737	1590
Rytko	865	2401	576
Stary Sącz	5319	14794	3277

Powiat Nowosądecki	50685	131128	29232
WOJEWÓDZTWO MAŁOPOLSKIE	644733	2120442	595406

Dane GUS za 2013r.

Zmniejszający się przyrost naturalny i wzrost długości życia zmienia odsetek osób w wieku produkcyjnym, które są dość korzystne dla Powiatu Nowosądeckiego w stosunku do średniej w Polsce. Wyższy odsetek osób w wieku przedprodukcyjnym pośrednio świadczy o wyższym przyroście naturalnym w minionych latach, co w przyszłości będzie skutkowało korzystniejszym niż w innych rejonach kraju stosunkiem liczby osób pracujących do osób w wieku poprodukcyjnym.

Rozdział II. Pomoc Społeczna w Powiecie Nowosądeckim

2.1 Podstawy prawne pomocy społecznej

Do najważniejszych uregulowań prawnych dotyczących pomocy społecznej należą:

- Ustawa z dnia 12 marca 2004r. o pomocy społecznej (Dz.U. 2015. 163 j.t. z późn. zm.)
- Ustawa z dnia 27 sierpnia 1997r. o rehabilitacji zawodowej i społecznej oraz zatrudnianiu osób niepełnosprawnych (Dz.U. 2011.721 j.t. z późn.zm.)
- Ustawa z dnia 9 czerwca 2011r. o wspieraniu rodziny i systemie pieczy zastępczej (Dz.U. 2015.332 j.t.)
- Ustawa z dnia 29 lipca 2005r. o przeciwdziałaniu przemocy w rodzinie (Dz.U.2015.1390 j.t.)
- Ustawa z dnia 19 sierpnia 1994r. o ochronie zdrowia psychicznego (Dz.U.2011.231 j.t. z późn.zm.)
- Ustawa z dnia 26 października 1982r. o postępowaniu w sprawach nieletnich (Dz.U.2014.382 j.t.).

2.2 Zadania Powiatu z zakresu pomocy społecznej

Pomoc społeczna polega w szczególności na:

- 1) przyznawaniu i wypłacaniu przewidzianych ustawą świadczeń,
- 2) pracy socjalnej,
- 3) prowadzeniu i rozwoju niezbędnej infrastruktury socjalnej,

- 4) analizie i ocenie zjawisk rodzących zapotrzebowanie na świadczenia z pomocy społecznej,
- 5) realizacji zadań wynikających z rozeznaczonych potrzeb społecznych,
- 6) rozwijaniu nowych form pomocy społecznej i samopomocy w ramach zidentyfikowanych potrzeb.

Obowiązek zapewnienia realizacji zadań pomocy społecznej spoczywa na jednostkach samorządu terytorialnego oraz na organach administracji rządowej w zakresie ustalonym ustawą.

Zgodnie z zapisem Ustawy o pomocy społecznej zadania własne i zakresu administracji rządowej spoczywające na powiecie realizują powiatowe centra pomocy rodzinie.

Do zadań własnych powiatu należy:

1. opracowanie i realizacja powiatowej strategii rozwiązywania problemów społecznych, ze szczególnym uwzględnieniem programów pomocy społecznej, wspierania osób niepełnosprawnych i innych, których celem jest integracja osób i rodzin z grup szczególnego ryzyka – po konsultacji z właściwymi terytorialnie gminami;
2. prowadzenie specjalistycznego poradnictwa;
3. przyznawanie pomocy pieniężnej na usamodzielnienie oraz na kontynuowanie nauki osobom opuszczającym domy pomocy społecznej dla dzieci i młodzieży niepełnosprawnych intelektualnie, domy dla matek z małoletnimi dziećmi i kobiet w ciąży oraz schroniska dla nieletnich, zakłady poprawcze, specjalne ośrodki szkolno – wychowawcze, specjalne ośrodki wychowawcze, młodzieżowe ośrodki socjoterapii zapewniające całodobową opiekę lub młodzieżowe ośrodki wychowawcze, mających braki w przystosowaniu się;
4. pomoc cudzoziemcom, którzy uzyskali w Rzeczypospolitej Polskiej status uchodźcy, ochronę uzupełniającą lub zezwolenie na pobyt czasowy, mających trudności w integracji ze środowiskiem;
5. prowadzenie i rozwój infrastruktury domów pomocy społecznej o zasięgu ponadgminnym oraz umieszczanie w nich skierowanych osób;
6. prowadzenie mieszkań chronionych dla osób z terenu więcej niż jednej gminy oraz powiatowych ośrodków wsparcia, w tym domów dla matek z małoletnimi dziećmi i kobiet w ciąży, z wyłączeniem środowiskowych domów samopomocy i innych ośrodków wsparcia dla osób z zaburzeniami psychicznymi;
7. prowadzenie ośrodków interwencji kryzysowej;

8. udzielanie informacji o prawach i uprawnieniach;
9. szkolenie i doskonalenie zawodowe kadr pomocy społecznej z terenu powiatu;
10. doradztwo metodyczne dla kierowników i pracowników jednostek organizacyjnych pomocy społecznej z terenu powiatu;
11. podejmowanie innych działań wynikających z rozeznaczonych potrzeb, w tym tworzenie i realizacja programów osłonowych;
12. sporządzanie sprawozdawczości oraz przekazywanie jej właściwemu wojewodzie również w formie dokumentu elektronicznego, z zastosowaniem systemu teleinformatycznego;
13. sporządzanie oceny w zakresie pomocy społecznej;
14. utworzenie i utrzymywanie powiatowego centrum pomocy rodzinie, w tym zapewnienie środków na wynagrodzenia pracowników.

Do zadań zleconych z zakresu administracji rządowej należy:

1. pomoc uchodźcom, którzy uzyskali w Rzeczypospolitej Polskiej status uchodźcy, ochronę uzupełniającą lub zezwolenie na pobyt czasowy udzielane w związku okolicznością, o której mowa w art. 159 ust. 1 lit. C lub d ustawy z dnia 12 grudnia 2013r. o cudzoziemcach, w zakresie indywidualnego programu integracji, oraz opłacania za te osoby składek na ubezpieczenia zdrowotne określonych w przepisach o świadczeniach opieki zdrowotnej finansowanych ze środków publicznych;
2. prowadzenie i rozwój infrastruktury ośrodków wsparcia dla osób z zaburzeniami psychicznymi;
3. realizacja zadań wynikających z rządowych programów pomocy społecznej, mających na celu ochronę poziomu życia osób i rodzin i grup społecznych oraz rozwój specjalistycznego wsparcia;
4. udzielanie cudzoziemcom, o których mowa w art. 5a, pomocy w zakresie interwencji kryzysowej.

2.3 Instytucje pomocy społecznej w powiecie

Na terenie Powiatu Nowosądeckiego funkcjonuje Powiatowe Centrum Pomocy Rodzinie, 1 miejski ośrodek pomocy społecznej, 4 miejsko-wiejskie oraz 11 wiejskich ośrodków pomocy społecznej.

Powiatowe Centrum Pomocy Rodzinie w Nowym Sączu jako powiatowa jednostka organizacyjna pomocy społecznej realizuje zadania własne powiatu z zakresu pomocy społecznej oraz zadania zlecone z zakresu administracji rządowej. Ponadto jako organizator rodzinnej pieczy zastępczej również z zakresu pieczy zastępczej.

W strukturze Powiatowego Centrum Pomocy Rodzinie w Nowym Sączu działa Punkt konsultacyjny poradnictwa specjalistycznego dla rodzin i osób doświadczających przemocy oraz Powiatowy zespół ds. orzekania o niepełnosprawności.

W Powiecie Nowosądeckim funkcjonują:

- trzy placówki opiekuńczo –wychowawcze typu socjalizacyjnego dla dzieci i młodzieży pozbawionej opieki, w tym jedna powiatowa oraz dwie prowadzone na zlecenie o łącznej liczbie miejsc 56,
- dwa powiatowe ośrodki wsparcia dla osób z zaburzeniami psychicznymi. Jeden w Muszynie dla 42 osób i drugi w Zbyszycach dla 30 osób,
- trzy domy pomocy społecznej prowadzone przez Powiat. Jeden dla osób psychicznie chorych - 122 miejsca oraz 2 dla osób przewlekle somatycznie chorych o łącznej liczbie miejsc – 131.

ROZDZIAŁ III Diagnoza problemów społecznych Powiatu

Nowosądeckiego

Poziom życiowy członków społeczeństwa może być chroniony za pomocą działań o różnym charakterze. Zasada opiekuńcza odnosi się z reguły do tych osób, które nie mają uprawnień ubezpieczeniowych czy zaopatrzeniowych, a znajdują się w sytuacji wymagającej pomocy. Pomoc ta może być udzielana ze środków budżetowych państwa, samorządów, organizacji społecznych oraz ofiarności społecznej. W tym przypadku decyduje aktualna sytuacja materialna osoby ubiegającej się o pomoc. Zasada opiekuńczości właściwa jest pomocy

społecznej, która jest instrumentem polityki społecznej państwa. Ma ona na celu umożliwienie osobom i rodzinom przezwyciężanie trudnych sytuacji życiowych, których nie są w stanie pokonać wykorzystując własne środki, możliwości i uprawnienia. Zadaniem pomocy społecznej na poziomie lokalnym jest współtworzenie godziwych warunków egzystencji i pracy dla grup charakteryzujących się ubóstwem i dotkniętych wszelkiego rodzaju dysfunkcjonalnością, np. niepełnosprawnością, długotrwałą chorobą, bezrobociem, alkoholizmem lub narkomanią. Podstawowym jej celem – obok zapewnienia im doraźnej pomocy – jest doprowadzenie, jeśli to tylko możliwe, do samodzielności życiowej osób i rodzin – do sytuacji, w której nie będą one wymagały zewnętrznego wsparcia.

Z roku na rok na opiekę społeczną wydatkowanych jest coraz więcej środków z budżetów gminnych. Coraz częściej mamy do czynienia z rodzinami żyjącymi na poziomie minimum socjalnego lub poniżej tego minimum. Pomoc społeczna stanowi znaczne obciążeniem budżetów gminnych. Świadczy o tym wzrastająca liczba przyznawanej pomocy społecznej.

Specyfiką działalności systemu pomocy społecznej jest różnorodność kategorii osób korzystających z pomocy społecznej. Dominującymi problemami, z którymi nie radzą sobie mieszkańcy Powiatu Nowosądeckiego są: ubóstwo, sieroctwo, bezdomność, bezrobocie, niepełnosprawność, długotrwała choroba, ponadto powodem przyznania pomocy społecznej bywa także alkoholizm, przemoc w rodzinie, bezradność w sprawach opiekuńczych i prowadzeniu gospodarstwa domowego.

Analizę społeczno – ekonomiczną społeczeństwa zamieszkującego Powiat Nowosądecki przeprowadzono w oparciu o informacje uzyskane z ośrodków pomocy społecznej – sprawozdania roczne za 2014 r.

Poniższa Tabela przedstawia przyczyny udzielania pomocy społecznej, liczbę rodzin objętych pomocą społeczną, oraz liczbę osób w rodzinach.

Tabela Nr 5 Przyczyny przyznawania pomocy społecznej w poszczególnych gminach Powiatu Nowosądeckiego w 2014 r.

Gmina	Ubóstwo		Sieroctwo		Bezdomność		Potrzeba ochrony macierzyństwa	
	Liczba rodzin	Liczba osób w rodzinach	Liczba rodzin	Liczba osób w rodzinach	Liczba rodzin	Liczba osób w rodzinach	Liczba rodzin	Liczba osób w rodzinach
Chelmiec	744	2938	-	-	4	10	51	251
Gródek n/D	450	1 982	-	-	-	-	-	-
Grybów	764	3160	2	9	3	3	366	2051
Miasto Grybów	263	1 052	-	-	-	-	7	32
Kamionka Wielka	228	954	-	-	3	3	133	759
Korzenna	449	1878	-	-	2	2	101	560
Krynica Zdrój	210	610	-	-	8	8	66	396
Łabowa	162	660	1	1	2	2	38	241
Łącko	414	1675	1	1	3	7	170	1022
Łososina Dolna	290	1248	-	-	-	-	-	-
Muszyna	133	401	-	-	1	1	33	162
Nawojowa	198	916	-	-	2	2	135	790
Piwniczna Zdrój	345	1318	1	1	-	-	-	-
Podegrodzie	296	1273	-	-	4	5	155	901
Rytko	84	324	-	-	-	-	2	10
Stary Sącz	528	1844	-	-	9	18	187	1041
OGÓLEM:	5558	22233	5	12	41	61	1444	8216

Gmina	Bezrobocie		Niepełnosprawni		Długotrwała lub ciężka choroba	
	Liczba rodzin	Liczba osób w rodzinach	Liczba rodzin	Liczba osób w rodzinach	Liczba rodzin	Liczba osób w rodzinach
Chelmiec	519	2009	366	1061	411	1213
Gródek n/D	198	784	78	276	121	514
Grybów	351	1333	333	963	299	962
Miasto Grybów	84	316	62	221	49	142
Kamionka Wielka	166	693	102	327	159	583
Korzenna	176	687	192	652	212	720
Krynica Zdrój	189	520	140	258	126	278
Łabowa	85	331	33	90	150	535
Łącko	190	776	215	677	248	786
Łososina Dolna	101	429	64	270	74	286
Muszyna	78	274	144	236	27	73
Nawojowa	119	539	79	321	28	112

Piwniczna Zdrój	189	654	163	413	211	564
Podegrodzie	154	640	115	377	142	505
Rytko	37	155	48	140	16	58
Stary Sącz	340	1156	239	636	201	551
OGÓLEM:	2976	11296	2373	6918	2474	7882

Gmina	Przemoc w rodzinie		Alkoholizm		Narkomania	
	Liczba rodzin	Liczba osób w rodzinach	Liczba rodzin	Liczba osób w rodzinach	Liczba rodzin	Liczba osób w rodzinach
Chelmic	4	13	27	70	-	-
Gródek n/D	-	-	7	30	-	-
Grybów	15	55	63	230	-	-
Miasto Grybów	3	9	6	10	-	-
Kamionka Wielka	7	32	20	61	1	1
Korzenna	15	44	9	33	-	-
Krynica Zdrój	4	12	3	4	-	-
Łabowa	3	14	2	13	-	-
Łącko	3	15	6	15	-	-
Łososina Dolna	4	12	4	21	-	-
Muszyna	7	42	4	24	-	-
Nawojowa	3	20	7	28	-	-
Piwniczna Zdrój	1	1	22	54	1	1
Podegrodzie	2	6	21	72	-	-
Rytko	2	7	4	9	-	-
Stary Sącz	3	11	14	32	1	1
OGÓLEM:	76	293	219	706	3	3

Gmina	Bezradność w sprawie opieki i prowadzenia gosp. domowego		Trudności w przystosowaniu do życia po opuszczeniu zakładu karnego		Brak umiejętności w przy do życia młodzieży opuszczającej placówki opiekuńczo-wychowawcze	
	Liczba rodzin	Liczba osób w rodzinach	Liczba rodzin	Liczba osób w rodzinach	Liczba rodzin	Liczba osób w rodzinach
Chelmic	375	1848	1	2	-	-
Gródek n/D	198	1 141	2	5	-	-
Grybów	224	1129	1	2	-	-
Miasto Grybów	16	55	2	2	-	-
Kamionka Wielka	95	512	1	1	-	-

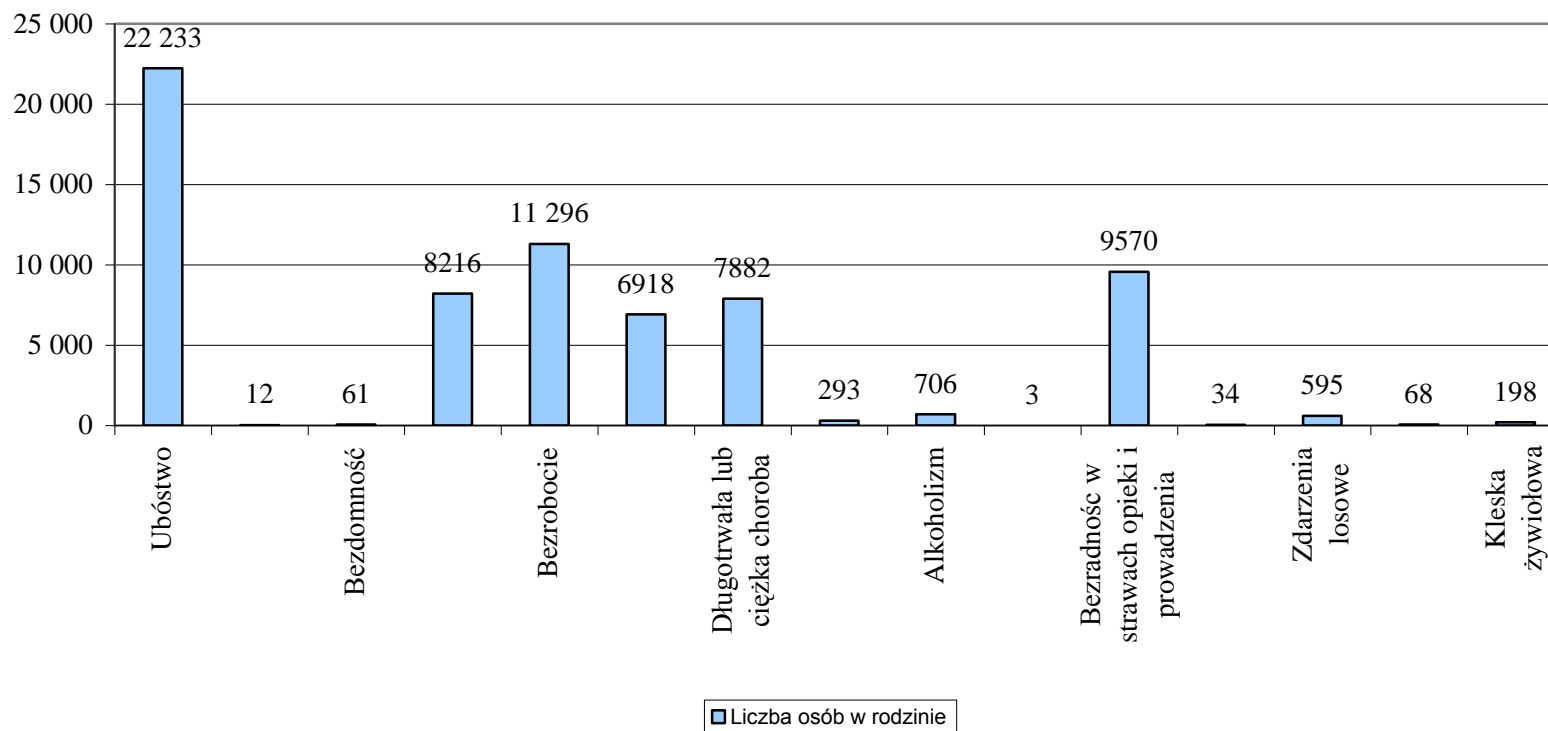
Korzenna	305	1575	-	-	-	-
Krynica Zdrój	58	203	2	2	-	-
Łabowa	9	42	3	3	-	-
Łącko	45	188	1	1	-	-
Łososina Dolna	127	692	-	-	-	-
Muszyna	8	51	2	5	-	-
Nawojowa	35	148	-	-	-	-
Piwniczna Zdrój	267	1254	-	-	-	-
Podegrodzie	73	326	3	3	-	-
Rytko	29	138	1	1	-	-
Stary Sącz	69	268	4	7	-	-
OGÓLEM:	1933	9570	23	34	-	-

Gmina	Zdarzenia losowe		Sytuacje kryzysowa		Kłęsa żywiołowa	
	Liczba rodzin	Liczba osób w rodzinach	Liczba rodzin	Liczba osób w rodzinach	Liczba rodzin	Liczba osób w rodzinach
Chelmiec	58	181	4	10	14	37
Gródek n/D	2	5	-	-	-	-
Grybów	8	20	2	5	-	-
Miasto Grybów	2	7	-	-	-	-
Kamionka Wielka	4	19	-	-	-	-
Korzenna	14	45	-	-	11	37
Krynica Zdrój	-	-	-	-	-	-
Łabowa	14	39	-	-	-	-
Łącko	14	65	1	1	-	-
Łososina Dolna	5	16	-	-	-	-
Muszyna	2	2	-	-	-	-
Nawojowa	1	6	-	-	-	-
Piwniczna Zdrój	14	46	-	-	7	36
Podegrodzie	39	115	14	51	17	64
Rytko	-	-	-	-	-	-
Stary Sącz	8	29	1	1	10	24
OGÓLEM:	185	595	22	68	59	198

Wykres Nr 1

Przyczyny przyznawania pomocy społecznej w Powiecie Nowosądeckim w 2014 r.

Liczba osób w rodzinie



3.1. Pomoc społeczna

W 2015 roku ogółem na terenie Powiatu Nowosądeckiego zamieszkiwało **10 449** rodzin objętych pomocą społeczną, z czego 1 460 rodzin, w których jest jedna osoba, 1 055 rodzin, w których są dwie osoby, 1 126 rodziny z trzema osobami i 6 808 rodziny z czterema i więcej osobami – **Wykres Nr 2**

Poniższe zestawienie – **Tabela Nr 5** obrazuje typy rodzin objętych pomocą społeczną w poszczególnych gminach

Wykres Nr 2 Liczba osób objętych pomocą społeczną ogółem wg liczby osób w rodzinach

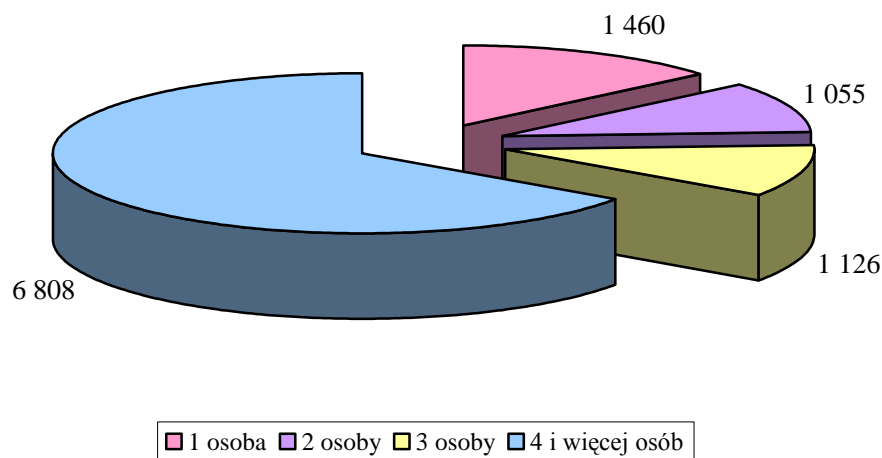


Tabela Nr 6 Typy rodzin objętych pomocą społeczną w poszczególnych gminach Powiatu Nowosądeckiego w 2014 r.

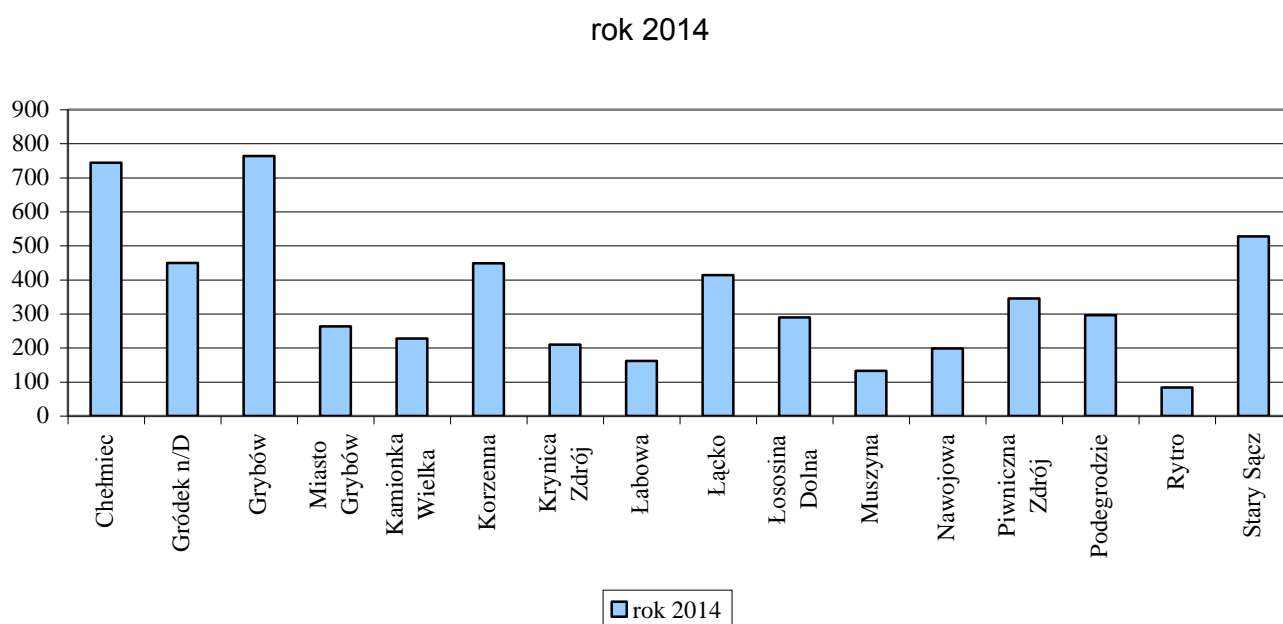
Gmina	Liczba rodzin z dziećmi				Liczba rodzin niepełnych				Liczba rodzin emerytów i rencistów				Liczba rodzin objętych pomocą społeczną ogółem			
	O liczbie dzieci w rodzinach				O liczbie dzieci w rodzinach				O liczbie osób w rodzinach				O liczbie osób w rodzinach			
	1	2	3	4 i więcej	1	2	3	4 i więcej	1	2	3	4 i więcej	1	2	3	4 i więcej
Chelmiec	201	144	153	562	47	30	17	6	80	76	44	61	483	174	87	684
Gródek n/D	86	198	179	184	43	19	18	17	18	35	39	154	69	48	81	728
Grybów	187	114	156	773	45	25	15	9	77	66	48	85	86	71	107	997
Miasto Grybów	68	75	40	75	15	6	2	3	24	9	7	4	35	87	126	260
Kamionka Wielka	59	47	42	228	15	12	4	2	27	28	11	24	37	27	40	302
Korzenna	141	64	111	590	29	16	2	2	31	17	26	53	83	168	82	757
Krynica Zdrój	205	66	57	192	20	21	5	5	31	19	10	15	144	145	128	285
Łabowa	47	41	33	116	4	6	4	2	19	12	12	8	12	12	31	233
Łącko	123	66	45	297	13	14	5	5	37	84	33	260	104	48	62	427
Łososina Dolna	52	68	63	340	8	6	3	1	29	25	24	30	42	49	65	396
Muszyna	19	29	30	24	7	7	5	4	73	11	5	2	95	30	34	107
Nawojowa	50	32	39	205	9	3	2	4	4	4	4	26	34	41	42	226
Piwniczna Zdrój	133	73	76	292	14	23	8	7	30	39	22	54	94	55	82	373
Podegrodzie	142	62	59	298	13	6	1	7	21	21	16	22	27	33	43	409
Rytko	26	25	31	70	6	2	4	1	5	6	3	10	9	6	12	107
Stary Sącz	197	68	89	350	22	20	9	6	43	21	21	36	106	61	104	517
OGÓLEM	1736	1172	1203	4596	310	216	104	81	549	473	325	844	1460	1055	1126	6808

3.1.1. Ubóstwo

Ubóstwo określa się jako stan, w którym jednostce czy grupie społecznej brakuje środków na zaspokojenie podstawowych potrzeb, uznawanych w danej społeczności za niezbędne. Pod pojęciem „podstawowe potrzeby” kryją się, poza wyżywieniem, którego niezbędności nikt nie kwestionuje, takie potrzeby jak: ubranie, mieszkanie, zachowanie zdrowia, uzyskanie wykształcenia, zaspokojenie sfer intelektualnych.

Ubóstwo jest głównym powodem przyznawania pomocy przez ośrodki pomocy społecznej na terenie Powiatu Nowosądeckiego. Z uzyskanych danych wynika, że największa liczba rodzin przyjmujących pomoc społeczną jest w gminach Grybów i Gródek nad Dunajcem. Kolejnymi gminami o wysokim wskaźniku ubóstwa są gminy: Korzenna, Piwniczna Zdrój, Łącko, Chelmiec, Stary Sącz. Jedną z przyczyn ubóstwa na tym terenie może być wzrost bezrobocia.

Wykres Nr 3 Liczba rodzin korzystających z systemu pomocy społecznej z powodu ubóstwa w roku 2014w poszczególnych gminach



Ryzyko popadania w ubóstwo zależy od szeregu czynników zarówno demograficznych, jak i społeczno-ekonomicznych. Są to zarówno takie tradycyjne czynniki jak np. wzrost kosztów utrzymania, niekorzystna w rodzinie relacja osób posiadających własne źródło utrzymania do liczby osób utrzymywanych, jak i nowe czynniki związane z procesem transformacji

ustrojowej np. bezrobocia. Szczególnie niepokojącym ze społecznego punktu widzenia na przestrzeni ostatnich lat jest proces utrwalania się ubóstwa. Zasięg ubóstwa jest silnie zróżnicowany również w przekroju regionalnym. Najbardziej upośledzone są regiony o szczególnie trudnej sytuacji na rynku pracy, do których między innymi należy Powiat Nowosądecki. Z danych przedstawionych w **Tabeli Nr 4** wynika, że w Powiecie Nowosądeckim ubóstwem dotkniętych jest **5558** rodzin, w których żyje **22233** osób – stanowi to 10,5% ogółu mieszkańców powiatu.

Tabela Nr 7

Obszary ubóstwa w Powiecie Nowosądeckim

Gmina	Obszar I		Obszar II		Obszar III	
	Liczba osób dotkniętych ubóstwem	% ogółu mieszkańców gminy	Liczba osób dotkniętych ubóstwem	% ogółu mieszkańców gminy	Liczba osób dotkniętych ubóstwem	% ogółu mieszkańców gminy
Chelmiec	2938	10,83				
Gródek n/D			1982	21,53%		
Grybów	3160	12,94%				
Miasto Grybów			1052	17,28		
Kamionka Wielka					954	9,51
Korzenna			1878	13,29%		
Krynica Zdrój					610	3,59
Łabowa					660	11,45
Łącko			1675	10,43		
Łososina Dolna			1248	11,70		
Muszyna					401	3,42
Nawojowa					916	10,94
Piwniczna Zdrój			1318	12,33%		
Podegrodzie			1273	10,11		
Rytko					324	8,43
Stary Sącz			1844	7,88		

Analizując dane przedstawione w **Tabeli Nr 6** Powiat Nowosądecki można podzielić na cztery obszary biedy, biorąc za podstawę liczbę osób dotkniętych tym zjawiskiem.

I obszar	-	powyżej 2 000 osób
II obszar	-	od 1 000 do 2 000 osób
III obszar	-	od 0 do 1 000 osób

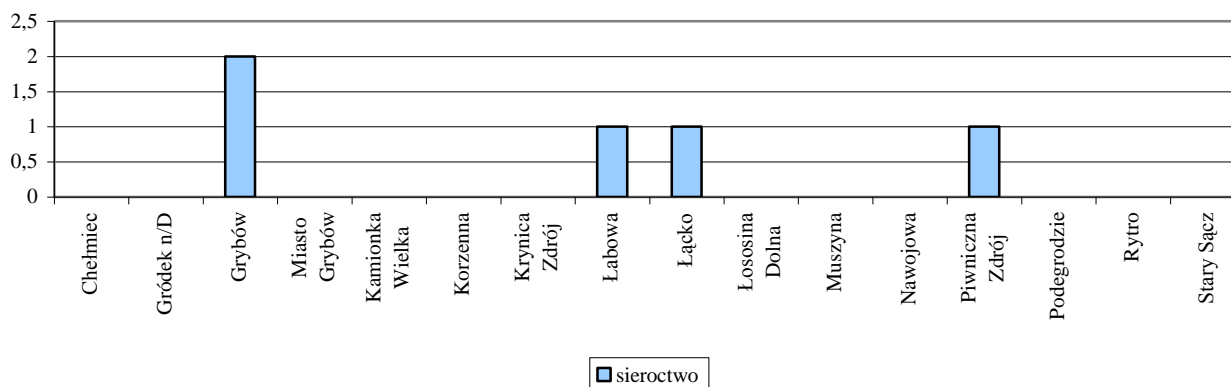
3.1.2. Bezradność oraz sieroctwo

Występowanie wyuczonej bezradności jest związane z takimi współczesnymi problemami społecznymi, jak bieda, bezrobocie i przemoc w rodzinie. Społeczne i indywidualne konsekwencje wyuczonej bezradności można łagodzić odpowiednimi oddziaływaniami profilaktycznymi i terapeutycznymi, które powinny być stosowane w wychowaniu, oraz – bezpośrednio i pośrednio – w pracy socjalnej.

Znaczącą część klientów systemu pomocy społecznej stanowią rodziny z trudnościami opiekuńczo – wychowawczymi. Najczęściej niezaradność rodziny w opiece i wychowaniu własnych dzieci łączy się z innymi dysfunkcjami takimi jak: uzależnienie od środków psychoaktywnych, przemoc domowa, zaburzenia równowagi systemu rodzinnego w sytuacjach kryzysowych, problemy w pełnieniu ról rodzicielskich, małżeńskich, zawodowych wyrażające się m.in. w postaci niedojrzałości emocjonalnej, problemach we współżyciu z ludźmi, trudnościach adaptacyjnych, niezaradności w prowadzeniu gospodarstwa domowego. Problemy wychowawcze w środowisku rodzinnym, szkolnym ujawniają się w postaci zachowań buntowniczych, agresywnych, konfliktowych, łamania przez dzieci i młodzież panujących obyczajów, norm, wartości.

Wyuczona bezradność prowadzi do zjawiska sieroctwa, które związane jest ze stanem pozbawienia dzieci, trwale lub przejściowo, szans wychowywania we własnej rodzinie, ze względu na brak odpowiednich warunków opiekuńczo – wychowawczych. Problem sieroctwa nie jest zjawiskiem nowym. Smutnym i znamionym jest fakt, iż obecnie sieroty w coraz większym stopniu pochodzą z rodzin dysfunkcyjnych, w których panuje niewłaściwa atmosfera, konflikty rodzinne, błędy wychowawcze, brak odpowiedzialności za dzieci, zerwane więzi uczuciowe między członkami rodziny, a szczególnie w stosunku do dziecka. Na dezintegrację rodziny wpływa również zła sytuacja materialna, mieszkaniowa, narastająca frustracja spowodowana bezrobociem.

Bezradność w sprawach opiekuńczo – wychowawczych niejednokrotnie jest podstawą do organizowania zastępczych form opieki nad dzieckiem.

Wykres nr 4: Liczba rodzin objętych pomocą społeczną w 2014r. z tytułu sieroctwa

3.1.3. Rodzinna piecza zastępcza

Opieka nad dzieckiem i rodziną winna być podstawą wszelkich działań społecznych w powiecie, ponieważ właśnie w rodzinie następuje formowanie dziecka do życia społecznego i kształtowanie jego charakteru i nawyków. Wszelkie zaburzenia w funkcjonowaniu rodziny wpływają na rozwój dzieci, a przez to na całą społeczność lokalną. Trudne sytuacje życiowe, które spotykają rodziny mogą być krótkotrwałe lub długofalowe. Niezależnie od ich trwałości bądź przejściowości takiej sytuacji brak reakcji i pomocy może spowodować nieodwracalne zmiany w procesie funkcjonowania rodziny. Ważne staje się zatem stałe monitorowanie rodzin, które są obecnie lub mogą być w przyszłości zagrożone trudną sytuacją życiową. Każda rodzina i każde dziecko muszą mieć pewność, że mogą liczyć na pomoc w sytuacjach trudnych dzięki skutecznemu systemowi udzielania pomocy. Dla osób potrzebujących pomocy musi być zapewnione poradnictwo specjalistyczne. Należy także uwrażliwić mieszkańców powiatu na los dzieci pozbawionych prawidłowej opieki rodzicielskiej, co powinno się przyczynić do powstania nowych rodzin zastępczych.

W roku 2015 r. na terenie Powiatu Nowosądeckiego funkcjonowały **124** rodziny zastępcze, w których wychowywało się **198** dzieci.

W rodzinach spokrewnionych, których było **60**, wychowywało się **84** dzieci. Rodzin niezawodowych było **60**, w których wychowywało się **95** dzieci.

Ponadto funkcjonowały cztery rodziny zastępcze zawodowe. Trzy zawodowe rodziny zastępcze , w których przebywało **14** dzieci i 1 Rodzinny Dom Dziecka, w którym przebywało **5** dzieci.

Ogółem, w ciągu całego roku 2015, pod opiekę rodzin zastępczych trafiło **41** dzieci. Jednocześnie z rodzin zastępczych w 2015 r. odeszło **28** dzieci z następujących powodów :

- usamodzielnienie – **12** dzieci
- powrót do rodzin naturalnych – **11** dzieci
- adopcja – **5** dzieci

Ogólna kwota wszystkich świadczeń wypłaconych rodzinom zastępczym w 2015 r. wynosiła **1.974.231,88**- złotych, w tym:

- miesięczna pomoc pieniężna na częściowe pokrycie kosztów utrzymania **178** dzieci w rodzinach zastępczych wynosiła **1.780.120,58** zł.,
- dofinansowanie do wypożyczenia – **18** dzieci **4.250,00** zł.,
- jednorazowe świadczenie pieniężne na pokrycie niezbędnych wydatków związanych z przyjęciem 13 dzieci do rodziny zastępczej **13.600,00**- zł.,
- jednorazowa pomoc pieniężna dla **5** usamodzielnionych wychowanków rodzin zastępczych w wysokości **28.023,00** zł.,
- pomoc na kontynuację nauki dla **24** wychowanków rodzin zastępczych w wysokości **108.626,01** zł.,
- pomoc pieniężna na zagospodarowanie w formie rzeczowej dla **8** wychowanków w wysokości **13.500,00** zł.,
- pomoc w uzyskaniu odpowiednich warunków mieszkaniowych – mieszkanie chronione – **2** wychowanków,
- koszty związane z wystąpieniem zdarzeń losowych w wysokości **2.000,00** zł.,
- środki finansowe na utrzymanie lokalu mieszkalnego w wysokości **24.112,29** zł.,

Udzielono również pomocy w postaci pracy socjalnej dla **24** wychowanków rodzin zastępczych oraz **4** wychowanków placówek opiekuńczo – wychowawczych w różnych formach, takich jak:

- poradnictwo,
- pomoc w pisaniu pism i podań,

- pomoc w realizacji zakupu pomocy rzeczowej,
- załatwianiu spraw bieżących.

Pracownicy Centrum utrzymywali stały kontakt z dorosłymi wychowankami rodzin zastępczych oraz placówek, ich opiekunami, szkołami, w których kontynuują naukę.

Przeprowadzili oceny sytuacji dzieci w 124 rodzinach zastępczych.

W 2015 r. Powiat Nowosądecki realizował **41** porozumień z innymi Powiatami w sprawie zwrotu kosztów za pobyt dzieci z innych Powiatów umieszczonych w rodzinach zastępczych na terenie Powiatu Nowosądeckiego. Dwa porozumienia zostały zawarte w 2015 r., natomiast **39** to kontynuacja porozumień zawartych w 2004 r. – 2014 r. Ponadto zostało zawartych **16** porozumień w sprawie zwrotu kosztów za pobyt dzieci z Naszego Powiatu w rodzinach zastępczych na terenie innych powiatów z czego **4** zostały zawarte w 2015 r., natomiast **12** to kontynuacja porozumień z lat poprzednich.

W roku 2015 zorganizowane zostały szkolenia dla rodzin zastępczych oraz wychowanków rodzin zastępczych:

1. w dniu 27 lutego 2015r. 5 godzinne warsztaty dotyczące profilaktyki uzależnień dla wychowanków rodzin zastępczych. W warsztatach wzięło udział 20 wychowanków przebywających w pieczy zastępczej na terenie powiatu. Koszt warsztatów wyniósł 860,00 zł.,
2. w dniach od 23.03.2015r. do 08.06.2015r. przeprowadzono warsztaty psychoedukacyjne PN. „Szkoła dla rodziców i wychowanków” dla rodziców zastępczych. Celem warsztatów było doskonalenie umiejętności wychowawczych, doskonalenie podobnych umiejętności: komunikacji z dziećmi i młodzieżą, wzmocnienie kompetencji rodziców. W warsztatach wzięło udział 12 osób. Koszt szkolenia 4.000,00 zł.,
3. szkolenie na kandydatów na rodziny zastępcze przeprowadził Małopolski Ośrodek Adopcyjny – filia w Nowym Sączu zgodnie z art. 156 ust. 11 pkt. a i b ustawy z dnia 9 czerwca 2011r. o wspieraniu rodziny i systemie pieczy zastępczej . Na szkolenie zostało skierowanych 12 rodzin zastępczych. Szkolenie ukończyło 8 rodzin zastępczych.

W poniższe tabele obrazują okresy przebywania dzieci w pieczy zastępczej, napływ i odpływ dzieci oraz wiek i przyczyny umieszczania dzieci w pieczy .

Do najczęstszych powodów kierowania dzieci do pieczy są: uzależnienia rodziców, długotrwała choroba co najmniej jednego z rodziców, pólsieroctwo.

Tabela nr 8 Okresy przebywania dziecka w pieczy zastępczej w Powiecie Nowosądeckim wg. stanu na 31.12.2015r.

Lp.	Wyszczególnienie	Liczba dzieci						
		Dzieci umieszczone w pieczy ogółem	Do 3 miesięcy	Powyżej 3 do 6 miesięcy	Powyżej 6 do 12 miesięcy	Powyżej 1 do 2 lat	Powyżej 2 lat do 3 lat	Powyżej 3 lat
1	2	3	4	5	6	7	8	9
1.	Rodziny zastępcze spokrewnione	74	2	4	9	6	5	48
2.	Rodziny zastępcze niezawodowe	78	3	2	6	9	7	51
3.	Rodziny zastępcze zawodowe pełniące funkcję:	14	0	0	1	2	3	8
3.1	Pogotowia rodzinnego	0	0	0	0	0	0	0
3.2	specjalistyczną	0	0	0	0	0	0	0
4.	Rodzinne domy dziecka	4	0	0	0	1	1	2
5.	Placówki opiekuńczo – wychowawcze, z tego pełniące funkcję:	50	7	5	1	12	4	21
5.1	socjalizacyjną	50	7	5	1	12	4	21
5.2	Interwencyjną	0						
5.3	Specjalistyczno- terapeutyczną	0	0	0	0	0	0	0
5.4	rodzinną	0	0	0	0	0	0	0

Tabela nr 9 Dzieci w pieczy zastępczej wg. wieku i przyczyn umieszczenia Powiecie Nowosądeckim stan na 31.12.2015r.

Lp.	Wyszczególnienie	W rodzinach zastępczych spokrewnionych	W rodzinach zastępczych niezawodowych	W rodzinach zastępczych zawodowych			W rodzinnych domach dziecka	W placówkach opiekuńczo - wychowawczych				
				Ogółem	W tym pełniących funkcję pogotowia rodzinnego	W tym pełniących funkcję specjalistyczną		Ogółem	Typu socjalizacyjnego	Typu interwencyjnego	Typu specjalistyczno - terapeutycznego	Typu rodzinnego
1.	Dzieci w pieczy zastępczej w wieku:	74	78	14	0	0	4	50	50	0	0	0
1.1	Poniżej 1 roku	1	1	0	0	0	0	0	0	0	0	0
1.2	Od 1 roku do 3 lat	3	3	4	0	0	2	0	0	0	0	0
1.3	4 – 6 lat	6	4	4	0	0	0	0	0	0	0	0
1.4	7-13 lat	23	29	4	0	0	0	10	10	0	0	0
1.5	14–17 lat	29	31	1	0	0	2	33	33	0	0	0
1.6	18-24 lat	12	10	1	0	0	0	7	7	0	0	0
2.	Dzieci umieszczone w pieczy zastępczej, z tego na skutek	74	78	14	0	0	4	50	50	0	0	0
2.1	sieroctwa	2	4	0	0	0	0	1	1	0	0	0
2.2	pólsieroctwa	9	10	0	0	0	0	2	2	0	0	0
2.3	Uzależnienia rodziców	34	41	7	0	0	3	33	33	0	0	0
2.4	Przemocy w rodzinie	1	1	0	0	0	0	2	2	0	0	0
2.5	Bezradności w sprawach opiekuńczo - wychowawczych	0	0	0	0	0	0	11	11	0	0	0
2.6	Niepełnosprawności co najmniej jednego z rodziców	0	1	4	0	0	0	1	1	0	0	0
2.7	Długotrwałej lub ciężkiej choroby co najmniej	16	14	2	0	0	0	0	0	0	0	0

	jednego z rodziców											
2.8	ubóstwa	0	0	0	0	0	0	0	0	0	0	0
2.9	bezrobocia	0	0	0	0	0	0	0	0	0	0	0
2.10	Nieodpowiednich warunków mieszkaniowych	0	0	0	0	0	0	0	0	0	0	0
2.11	Pobytu za granicą co najmniej jednego z rodziców (praca zarobkowa)	3	1	0	0	0	0	0	0	0	0	0
2.12	inne	9	6	1	0	0	1	0	0	0	0	0

Tabela nr 10 Napływ dzieci do pieczy zastępczej w Powiecie Nowosądeckim 2015r.

l.p.	Wyszczególnienie	Liczba dzieci				
		W rodzinach zastępczych spokrewnionych	W rodzinach zastępczych niezawodowych	W rodzinach zastępczych zawodowych	W rodzinnych domach dziecka	Institutionalnej pieczy zastępczej
1	2	3	4	5	6	7
1.	Liczba dzieci do 18 roku życia umieszczonych w pieczy zastępczej, z tego:	18	17	1	5	20
1.1	Z rodziny naturalnej	18	15	1	0	8
1.2	Z rodzinnej pieczy zastępczej	0	2	0	0	3
1.3	Z instytucjonalnej pieczy zastępczej	0	0	0	5	3
1.4	inne	0	0	0	0	0

Tabela nr 11 Odływ dzieci z pieczy zastępczej w Powiecie Nowosądeckim w 2015r.

Lp.	Wyszczególnienie	Liczba dzieci				
		Z rodzin zastępczych spokrewnionych	Z rodzin zastępczych niezawodowych	Z rodzin zastępczych zawodowych	Z rodzinnych domów dziecka	Z instytucjonalnej pieczy zastępczej
1	2	3	4	5	6	7
1.	Dzieci do 18 roku życia, z tego które:	6	9	0	1	5
1.1	Powróciły do rodziny naturalnej	6	5	0	0	4
1.2	Zostały umieszczone w rodzinnej pieczy zastępczej	0	0	0	0	0
1.3	Zostały umieszczone w instytucjonalnej pieczy zastępczej	0	0	0	0	0
1.4	Zostały przysposobione	0	4	0	1	0
1.5	Zostały umieszczone w młodzieżowym ośrodku wychowawczym	0	0	0	0	0
1.6	inne	0	0	0	0	0
2.	Dzieci powyżej 18 roku życia, z tego które:	0	8	0	0	6
2.1	Powróciły do rodziny naturalnej	0	0	0	0	4
2.2	Założyły własne gospodarstwo domowe, w tym:	0	5	0	0	2
2.2.1	Wyjechały za granicę	0	0	0	0	0
2.3	inne	0	6	0	0	2

3.1.4. Placówki Opiekuńczo – Wychowawcze

W Placówkach Opiekuńczo – Wychowawczych w ciągu całego 2015 r. wychowywało się łącznie 50 dzieci.

Stan na dzień 31 grudnia 2015 r. w poszczególnych placówkach przedstawia się następująco:

- Katolicka Placówka Opiekuńczo-Wychowawcza „Nasz Dom” - **13** dzieci.
- Dom Dziecka w Klęczanach - **25** dzieci.
- Salezjańska Placówka Wychowawcza „Dom Bosko” w Gostwicy - **12** dzieci

W 2015 roku do placówek Opiekuńczo-Wychowawczych wydano **19** skierowań na podstawie postanowień sądów rodzinnych. W ciągu roku **7** dzieci z Powiatu przebywało w Placówce Interwencyjnej na terenie miasta Nowy Sącz.

Wychowankom placówek opiekuńczo-wychowawczych wypłacono świadczenia pieniężne na usamodzielnienie oraz kontynuację nauki w łącznej kwocie **44.879,19** - zł., w tym:

- jednorazowe świadczenie pieniężne na usamodzielnienie dla **2** wychowanków w kwocie **9.900,00 zł**
- pomoc na kontynuację nauki dla **7** wychowanków w kwocie **25.979,19** zł.,
- pomoc na zagospodarowanie w formie rzeczowej dla **6** wychowanków w łącznej kwocie **9.000,00 zł.**,
- pomocy w uzyskaniu odpowiednich warunków mieszkaniowych, w tym w mieszkaniu chronionym udzielono **1** pełnoletniemu wychowankowi placówki.

W 2015 roku Powiat Nowosądecki zawarł porozumienia z **37** Powiatami w sprawie umieszczenia dzieci pochodzących z innych Powiatów w placówkach opiekuńczo-wychowawczych na terenie Naszego Powiatu. Dochody z tytułu zawartych porozumień wynosiły **917.513,71** zł.

Powiat Nowosądecki zwracał wydatki za umieszczenie **11** dzieci w Placówkach Opiekuńczo-Wychowawczych na terenie innych powiatów (głównie w Placówce Interwencyjnej w Nowym Sączu – 7 dzieci) w kwocie **124.998,10** zł. oraz **1** dziecko w Rodzinnym Domu Dziecka w Nowym Sączu, ul. Kilińskiego 79 w kwocie **7.425,32** zł., 2 dzieci w Domu Dziecka w Rybniku – **65.080,75** zł. i 1 dziecko w Placówce Opiekuńczo –

Wychowawczej typu specjalistyczno – Terapeutycznego pn. Ośrodek Terapii Uzależnień Dzieci i Młodzieży w Jeżówce w kwocie **6.932,22 zł.**

Łączny koszt z wyżej wymienionego tytułu za 2015 r. wyniósł **204.436,39 zł.**

Z dniem 1.04.2015r. na wniosek prowadzącej Marii Gołąb oraz za zgodą Wojewody Małopolskiego z dnia 16 grudnia 2014r. likwidacji uległa placówka opiekuńczo – wychowawcza typu rodzinnego o nazwie Rodzinny Dom Dziecka w Lipnicy Wielkiej. Powodem likwidacji placówki była zmiana formy organizacyjnej z instytucjonalnej na rodzinną.

Potrzeby w zakresie systemu pieczy zastępczej w Powiecie nowosądeckim:

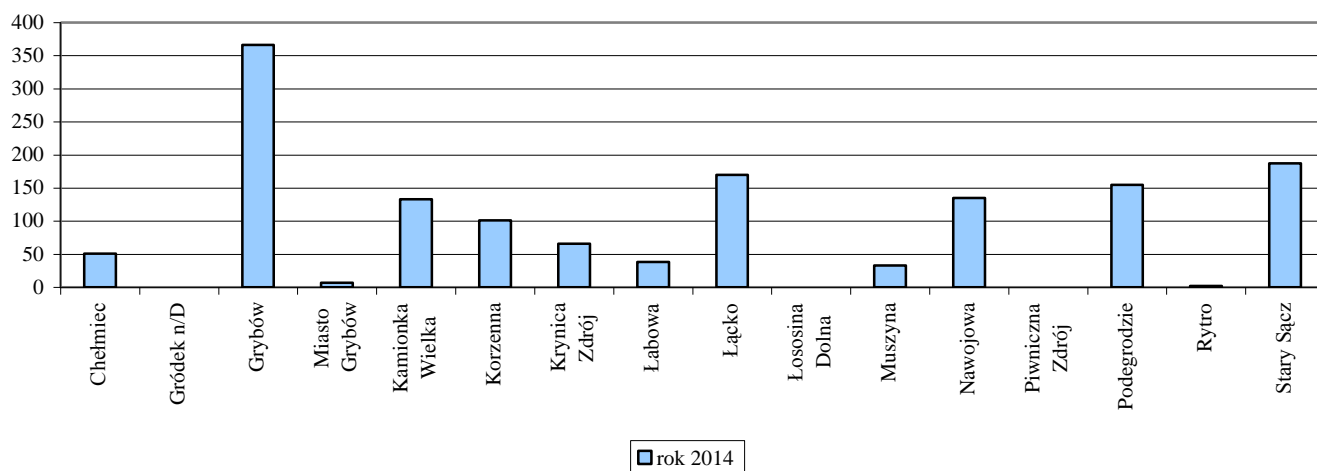
1. Pozyskanie kandydatów do pełnienia funkcji rodziny zastępczej zawodowej o charakterze pogotowia rodzinnego
2. Wspieranie rodzin zastępczych w ramach grupy wsparcia.
3. Zatrudnienie pedagoga i psychologa w zespole do spraw rodzinnej pieczy zastępczej
4. Objęcie rodzin zastępczych opieką koordynatora rodzinnej pieczy zastępczej
5. Pozyskanie dotacji celowej na dofinansowanie kosztów zatrudnienia koordynatora rodzinnej pieczy zastępczej
6. Zapewnienie środków finansowych wg załączonej tabelki:

3.1.5. Potrzeba ochrony macierzyństwa

Wśród klientów systemu pomocy społecznej znajdują się kobiety korzystające z tytułu ochrony macierzyństwa, będące w trudnej sytuacji materialnej.

Ogółem z tej formy pomocy korzystały **1444** rodziny o liczbie osób **8216.**

Wprowadzony w roku bieżącym program „500+” z pewnością wpłynie na poprawę warunków materialnych tego typu rodzin.

Wykres Nr 5 Liczba rodzin korzystających z pomocy finansowej w roku 2014 z tytułu ochrony macierzyństwa w poszczególnych gminach

3.1.6. Bezdomność

Bezdomność to jedno z najgroźniejszych zjawisk patologii społecznej. Dla społeczeństwa stanowi ona zagrożenie bezpieczeństwa i spokoju. Bezdomność jako cecha położenia społecznego konkretnych osób, zwłaszcza w swej skrajnej postaci, kumuluje się zazwyczaj z różnymi rodzajami patologii indywidualnej (alkoholizm, przestępczość, narkomania, prostytutka, rozpad więzi rodzinnych, włóczęgostwo, żebractwo, z zaburzeniami psychicznymi, którym towarzyszy brak oparcia w pierwotnych grupach społecznych) z konfliktami na tle obyczajowym i odtrąceniem niesamodzielnymi członkami rodziny. Zachowania patologiczne ludzi bezdomnych często są bardzo ściśle powiązane z sytuacją życiową. Bezdomność „dworcowa” i „uliczna” jest wstydliwą wizytówką miast i gmin. Pomoc państwa dla osób bezdomnych została określona Ustawą o pomocy społecznej, w myśl której bezdomnemu należy się tymczasowe miejsce noclegowe, odzież i posiłek, a w niektórych przypadkach również zasiłek i inne formy pomocy. Na terenie Powiatu Nowosądeckiego pomocy praktycznej bezdomnym udzielają ośrodki pomocy społecznej.

Problem bezdomności w Powiecie Nowosądeckim jest trudny do rozwiązania ze względu na brak mieszkań niskoczynszowych, jak również schroniska dla bezdomnych na terenie Powiatu Nowosądeckiego. Jedyne schronisko znajduje się na terenie miasta Nowego

Sącza – Nowosądeckie Towarzystwo Pomocy im. św. Brata Alberta, ul. Szwedzka 18.

Na terenie Powiatu Nowosądeckiego w chwili obecnej jest 41 rodzin bezdomnych – 61 osoby.

3.1.7. Trudności w przystosowaniu do życia po opuszczeniu zakładu karnego

Kolejną grupę klientów pomocy społecznej stanowią osoby opuszczające zakłady karne. System pomocy społecznej kontynuuje pomoc wobec osób opuszczających zakłady karne i przebywających na wolności po odbyciu kary. Znaczenie tej pomocy można upatrywać w tym, że kiedy zostaje zastosowana w odpowiedni sposób, może ograniczyć powrót do przestępstw. W obecnej sytuacji ekonomicznej, gdzie wzrasta bezrobocie, następuje pauperyzacja społeczeństwa, osoby wracające do społeczeństwa mają ogromne trudności readaptacyjne. Praca socjalna z tą kategorią beneficjentów nabiera więc znaczenia. Konieczna jest jednak do osiągnięcia readaptacji byłych więźniów koordynacja działalności kuratorów sądowych, pracowników socjalnych, a także rozbudowa noclegowni, schronisk czy przytulisk. W realizacji różnych form pomocy skazanym mogą także uczestniczyć stowarzyszenia, fundacje, organizacje i instytucje pomagające więźniom, kościoły i związki wyznaniowe. Działalność ta oparta powinna być na trzech podstawowych elementach:

- 1) pracy wychowawczej;
- 2) leczeniu;
- 3) działalności opiekuńczej, zwłaszcza z zakresu opieki społecznej.

Trudno jest oczekiwać powodzenia, w realizowanym procesie resocjalizacji skazanych, bez socjalnego zabezpieczenia ich funkcjonowania, w początkowym okresie pobytu na wolności. Obecna praktyka jest najczęściej taka, że kurator pod którego opieką znajduje się osoba opuszczająca zakład karny, nie dysponuje większymi możliwościami pomocy w zakresie uzyskania zatrudnienia i zakwaterowania. Posiadane przez kuratorów skromne środki finansowe przeznaczone na pomoc postpenitencjarną, są niewystarczające.

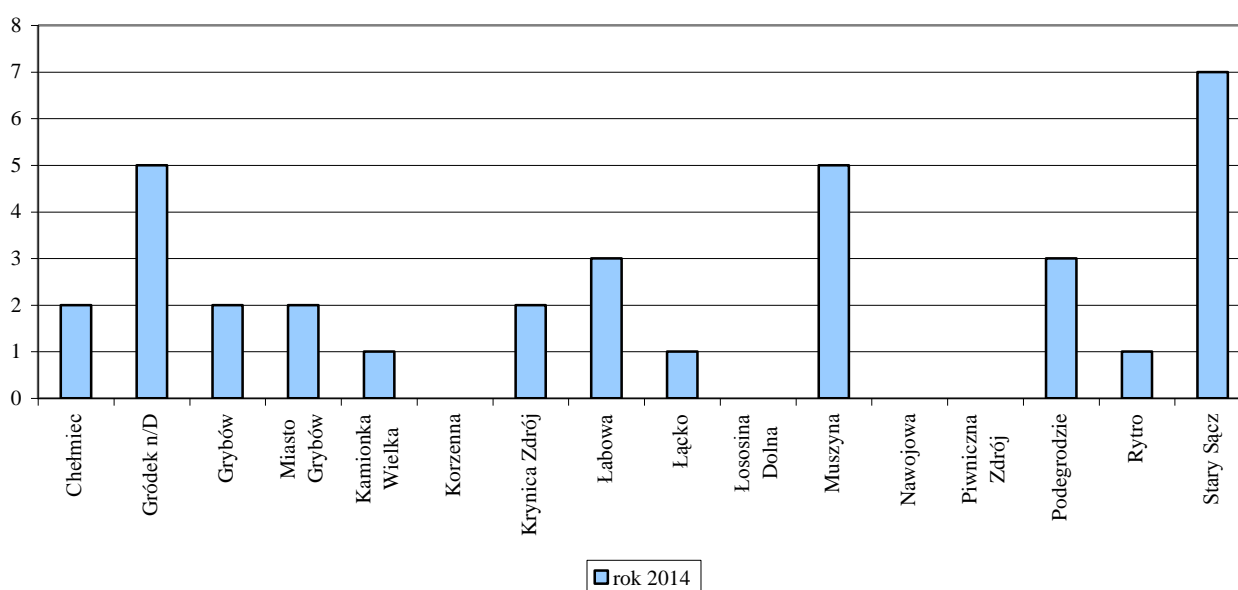
Wadliwie funkcjonująca pomoc postpenitencjarna, której nie otrzymuje skazany w okresie pierwszego miesiąca po zwolnieniu z zakładu karnego, a przeważnie będący w tym czasie w stanie kryzysu, w stanie opresji wynikającej z trudności adaptacyjnych w warunkach wolnościowych powoduje, że nieuchronnie powraca na drogę przestępstwa. Wyjątek stanowią w tym przypadku osoby skazane, które otrzymują po opuszczeniu zakładu karnego

oparcie w rodzinie. Jednak są to rzadkie przypadki, ponieważ większość osób skazanych pochodzi z rodzin patologicznych, biednych, stanowiących tak zwany margines społeczny.

Liczba osób korzystających z wsparcia ze strony systemu pomocy społecznej po opuszczeniu zakładu karnego w poszczególnych gminach Powiatu kształtowała się następująco:

Wykres Nr 6

Liczba osób korzystających z systemu pomocy społecznej z powodu trudności w przystosowaniu do życia po opuszczeniu zakładu karnego w poszczególnych gminach w 2014r



3.1.8.Przemoc w Rodzinie

Przemoc w rodzinie, zwana także potocznie przemocą domową, to jednorazowe lub powtarzające się umyślnie działania na szkodę bliskiego lub zaniechanie działań koniecznych do ochrony zdrowia i życia najbliższych. Powoduje szkody na zdrowie fizycznym, psychicznym, a także wywołuje cierpienie i krzywdy moralne u osób, które jej doznają.

PCPR wykonuje zadania powiatu z zakresu pomocy społecznej i przeciwdziałania przemocy w rodzinie. Do zadań tych należy m.in. prowadzenie specjalistycznego poradnictwa, udzielanie informacji o prawach i uprawnieniach dla ofiar przemocy, realizacja powiatowego programu przeciwdziałania przemocy w rodzinie oraz ochrony ofiar przemocy w rodzinie.

Zasadniczym celem Programu jest ograniczenie skali problemu i skutków przemocy

w rodzinie. Program zakłada podejmowanie kompleksowych działań ukierunkowanych zarówno na ochronę osób doświadczających przemocy, jak i na edukowanie osób stosujących przemoc i korygowanie agresywnych postaw i zachowań.

Działania przewidziane w Powiatowym Programie Przeciwdziałania Przemocy w Rodzinie oraz Ochrony Osób Doświadczających Przemocy w rodzinie na lata 2012 – 2016 podejmowane przez poszczególne instytucje na rzecz zapobiegania i zwalczania przemocy w rodzinie w 2015 roku:

Gminy Powiatu Nowosądeckiego

Wszystkie Ośrodki Pomocy Społecznej z Powiatu Nowosądeckiego stosowały procedurę Niebieskie Karty.

Tabela nr 12: Liczba niebieskich kart wdrożona w 2015r. w Powiecie Nowosądeckim

L P	GMINA	LICZBA NIEBIESKICH KART					SUMA
		POMOC SPOŁECZNA	GKRP	POLICJA	OŚWIATA	OCHRONA ZDROWIA	
1.	Chełmiec	8	0	36	1	0	45
2.	Gródek nad Dunajcem	3	0	4	0	0	7
3.	Miasto Grybów	1	0	8	0	0	9
4.	Gmina Grybów	2	0	19	0	0	21
5.	Kamionka Wielka	0	0	8	0	0	8
6.	Korzenna	1	0	16	0	0	17
7.	Krynica - Zdrój	2	1	60	0	0	63
8.	Łabowa	2	0	12	0	0	14
9.	Łącko	2	0	14	0	0	16
10.	Łososina Dolna	0	0	7	0	0	7

11.	Muszyna	2	0	32	0	0	34
12.	Nawojowa	0	0	8	0	0	8
13.	Piwniczna-Zdrój	1	1	5	0	0	7
14.	Podegrodzie	2	0	9	0	0	11
15.	Rytko	1	0	2	0	0	3
16.	Stary Sącz	0	0	32	0	0	32
	Łącznie:	27	2	272	1	0	302

GKRPA – Gminna Komisja Rozwiązywania Problemów Alkoholowych

Łącznie w 2015 roku założono w Powiecie Nowosądeckim 302 Niebieskie Karty. Najwięcej procedur uruchomiono w gminach Krynica – Zdrój (63), Chełmiec (45) oraz Muszyna (34) i Stary Sącz (32). Najmniej Niebieskich Kart założono w gminie Rytko (3), Gródek nad Dunajcem, Łososina Dolna i Piwniczna – Zdrój – 7.

24 sprawy wymagały skierowania do Wydziału Karnego Sądu Okręgowego w Nowym Sączu.

Wszystkie gminy opracowały i realizowały gminne programy przeciwdziałania przemocy w rodzinie oraz ochrony ofiar przemocy w rodzinie.

We wszystkich gminach w ramach tworzenia gminnych systemów przeciwdziałania przemocy w rodzinie działały w 2015 roku zespoły interdyscyplinarne i grupy robocze:

Tabela nr 13: Liczba posiedzeń zespołów interdyscyplinarnych i grup roboczych w poszczególnych gminach Powiatu Nowosądeckiego w 2015r.

L.P.	GMINA	LICZBA POSIEDZEŃ ZESPOŁÓW INTERDYSCYPLINARNYCH	LICZBA POSIEDZEŃ GRUP ROBOCZYCH
1.	Chełmiec	4	116
2.	Gródek n. Dunajcem	4	7
3.	Miasto Grybów	4	40
4.	Gmina Grybów	4	41
5.	Kamionka Wielka	4	18
6.	Korzenna	4	77
7.	Krynica-Zdrój	4	197
8.	Łabowa	5	40
9.	Łącko	4	37
10.	Łososina Dolna	4	13
11.	Muszyna	4	151
12.	Nawojowa	4	48
13.	Piwniczna-Zdrój	4	15
14.	Podegrodzie	4	34
15.	Rytko	7	8
16.	Stary Sącz	4	13
Łącznie:		68	855

Łącznie w 2015 roku odbyło się w Powiecie Nowosądeckim 68 posiedzeń zespołów interdyscyplinarnych oraz 855 posiedzeń grup roboczych w celu rozwiązywania problemów związanych z wystąpieniem przemocy w rodzinie w indywidualnych przypadkach.

Wszystkie gminy rozpowszechniały informacje o instytucjach, osobach i możliwościach uzyskania pomocy w środowisku lokalnym poprzez:

- zamieszczanie informacji na stronach internetowych urzędów gmin i ośrodków pomocy społecznej;
- rozpowszechnianie ulotek, broszur, plakatów, poradników tematycznych;

- kampanie informacyjne (m. in.
- zamieszczanie informacji w prasie lokalnej;
- przekazywanie stosownych informacji na zebraniach wiejskich, piknikach i festynach rodzinnych, innych spotkaniach ze społecznością lokalną;
- rozpowszechnianie informacji przez asystentów rodziny podczas pracy w środowiskach zagrożonych przemocą.

Działania podejmowane w 2015 roku przez gminy w oparciu o art. 6 ust. 2 pkt 2 ustawy z dnia 29 lipca 2005 roku o przeciwdziałaniu przemocyw rodzinie (Dz. U. z 2005 r., Nr 180, poz. 1493 z późniejszymi zmianami), tj. *prowadzenie poradnictwa i interwencji w zakresie przeciwdziałania przemocy w rodzinie w szczególności poprzez działania edukacyjne służące wzmocnieniu opiekuńczych i wychowawczych kompetencji rodzicóww rodzinach zagrożonych przemocą w rodzinie:*

- spotkania ze społecznością lokalną,
- spotkania edukacyjno – informacyjne z rodzicami w szkołach,
- spotkania rodziców z psychologiem w szkołach,
- warsztaty dla rodziców,
- organizowanie pikników rodzinnych,
- tworzenie grup wsparcia dla osób doświadczających przemocy,
- poradnictwo w punktach informacyjno – konsultacyjnych dla osób doświadczających przemocy w rodzinie, gdzie dyżury pełnili: pracownik socjalny, psycholog, terapeuta, prawnik, specjalista pracy z rodziną:

Tabela nr 14

L.P.	GMINA	LICZBA KLIENTÓW PUNKTU INFORMACJI, WSPARCIA I POMOCY DLA OSÓB DOTKNIĘTYCH PRZEMOCĄ w RODZINIE w 2015 ROKU
1.	Chełmiec	58
2.	Gródek n. Dunajcem	35
3.	Miasto Grybów	16
4.	Gmina Grybów	5
5.	Kamionka Wielka	0
6.	Korzenna	0
7.	Krynica-Zdrój	32

8.	Łabowa	80
9.	Łącko	13
10.	Łososina Dolna	6
11.	Muszyna	24
12.	Nawojowa	196
13.	Piwniczna-Zdrój	10
14.	Podegrodzie	2
15.	Rytro	0
16.	Stary Sącz	103
Łącznie:		580

Z pomocy specjalistycznej w ramach Punktów Informacji, Wsparcia i Pomocy dla osób dotkniętych przemocą w rodzinie działających na terenie Powiatu Nowosądeckiego skorzystało w 2015 roku 580 osób, najwięcej w gminie Nawojowa (196), Stary Sącz (103) i Łabowa (80).

Większość gmin Powiatu Nowosądeckiego podejmowało działania na rzecz podnoszenia jakości pracy osób zajmujących się problemem przemocy w rodzinie poprzez udział w szkoleniach, konferencjach, wykładach tematycznych.

Komenda Miejska Policji w Nowym Sączu

Komenda Miejska Policji w Nowym Sączu, w zakresie przeciwdziałania przemocy w rodzinie podejmowała ponadto w 2015 roku następujące działania:

- udział w dyżurach dla osób pokrzywdzonych przestępstwem w związku z przedsięwzięciem organizowanym na terenie całego kraju pn. „Tydzień Pomocy Osobom Pokrzywdzonym Przystępstwem”,
- realizacja wewnętrznego projektu „Moc – tak, Przemoc – nie”, mającego na celu zapewnienie bezpieczeństwa i pomocy członkom rodzin policyjnych doświadczającym przemocy,
- prowadzenie systematycznych szkoleń dla funkcjonariuszy Policji oraz instytucji pozapolicyjnych (oświata, pomoc społeczna i inne) w zakresie realizacji procedury Niebieska Karta oraz zagadnień związanych z przeciwdziałaniem przemocy w rodzinie przez koordynatora procedury Niebieska Karta w KMP w Nowym Sączu,
- realizacja wytycznych z Rozporządzenia Rady Ministrów w sprawie procedury Niebieska Karta przez dzielnicowych KMP w Nowym Sączu poprzez udział w pracach zespołów

interdyscyplinarnych i grup roboczych tworzonych w związku z wdrażaniem procedury Niebieska Karta,

- zorganizowanie wspólnie z Ośrodkami Pomocy Społecznej w Krynicy – Zdroju oraz Muszynie debat społecznych nt.: „Realizacja procedury Niebieskie Karty” oraz „Profilaktyka agresji i przemocy w szkole”.

Powiatowe Centrum Pomocy Rodzinie w Nowym Sączu

Działania na rzecz ochrony osób doświadczających przemocy w rodzinie:

1. Zapewnienie osobom dotkniętym przemocą w rodzinie miejsc w ośrodku interwencji kryzysowej.

W celu zapewnienia osobom dotkniętym przemocą w rodzinie miejsc w ośrodku interwencji kryzysowej Powiat Nowosądecki podpisał z Miastem Nowy Sącz porozumienie, na mocy którego Sądecki Ośrodek Interwencji Kryzysowej w Nowym Sączu zapewnia osobom z terenu Powiatu Nowosądeckiego (znajdującym się w nagłym lub przewlekłym kryzysie psychicznym, w sytuacji zagrożenia lub po traumatycznych przejściach) pomoc w zakresie specjalistycznych usług psychologiczno – terapeutycznych, prawnych i socjalnych, zapewnia także czasowe schronienie osobom z terenu Powiatu Nowosądeckiego doświadczającym przemocy w rodzinie (kobiety i matki z dziećmi) w hostelu SOIK. W 2015 roku z natychmiastowej specjalistycznej pomocy psychologicznej w zakresie przemocy domowej skorzystało w SOIK-u 75 osób z terenu Powiatu Nowosądeckiego. 20 osób skorzystało z pomocy specjalistycznej pedagoga, mediatora, terapeuty uzależnień lub specjalisty pracy z rodziną, 5 osobom udzielono pomocy prawnej. 9 osobom dotkniętym przemocą w rodzinie zapewniono miejsce w hostelu SOIK.

2. Udzielanie specjalistycznej pomocy osobom doświadczającym przemocy w rodzinie

Specjalistyczna pomoc osobom doświadczającym przemocy jest udzielana w ramach funkcjonującego w strukturze PCPR Punktu Konsultacyjnego Poradnictwa Specjalistycznego dla Rodzin, Dzieci i Osób Doświadczających Przemocy. W 2015 roku z pomocy psychologicznej oraz prawnej Punktu skorzystało łącznie 20 rodzin.

3. PCPR włączyło się ponadto w przedsięwzięcie organizowane na terenie całego kraju pn. „Tydzień Pomocy Osobom Pokrzywdzonym Przesłępstwem” poprzez udział w dyżurach dla osób pokrzywdzonych przestępstwem w Sądzie Okręgowym w Nowym Sączu.

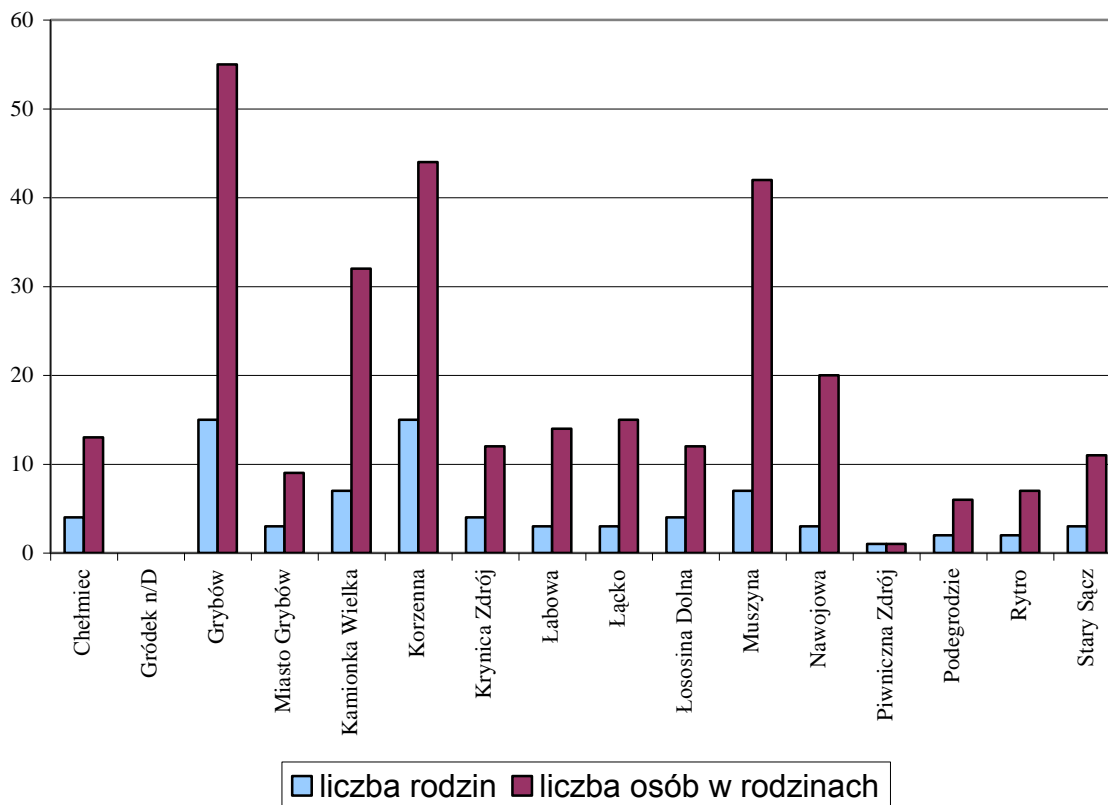
II. Działania na rzecz podnoszenia jakości pracy służb zajmujących się problemem przemocy w rodzinie:

- koordynacja prac zespołów interdyscyplinarnych działających w poszczęólnych gminach Powiatu Nowosądeckiego
- spotkania konsultacyjno – informacyjne dla przewodniczących zespołów interdyscyplinarnych

W 2015 roku odbyły się w PCPR dwa spotkania konsultacyjno – informacyjne z przewodniczącymi zespołów interdyscyplinarnych z 16 gmin Powiatu Nowosądeckiego oraz osobami odpowiedzialnymi w gminach za realizację zadań z zakresu przeciwdziałania przemocy.

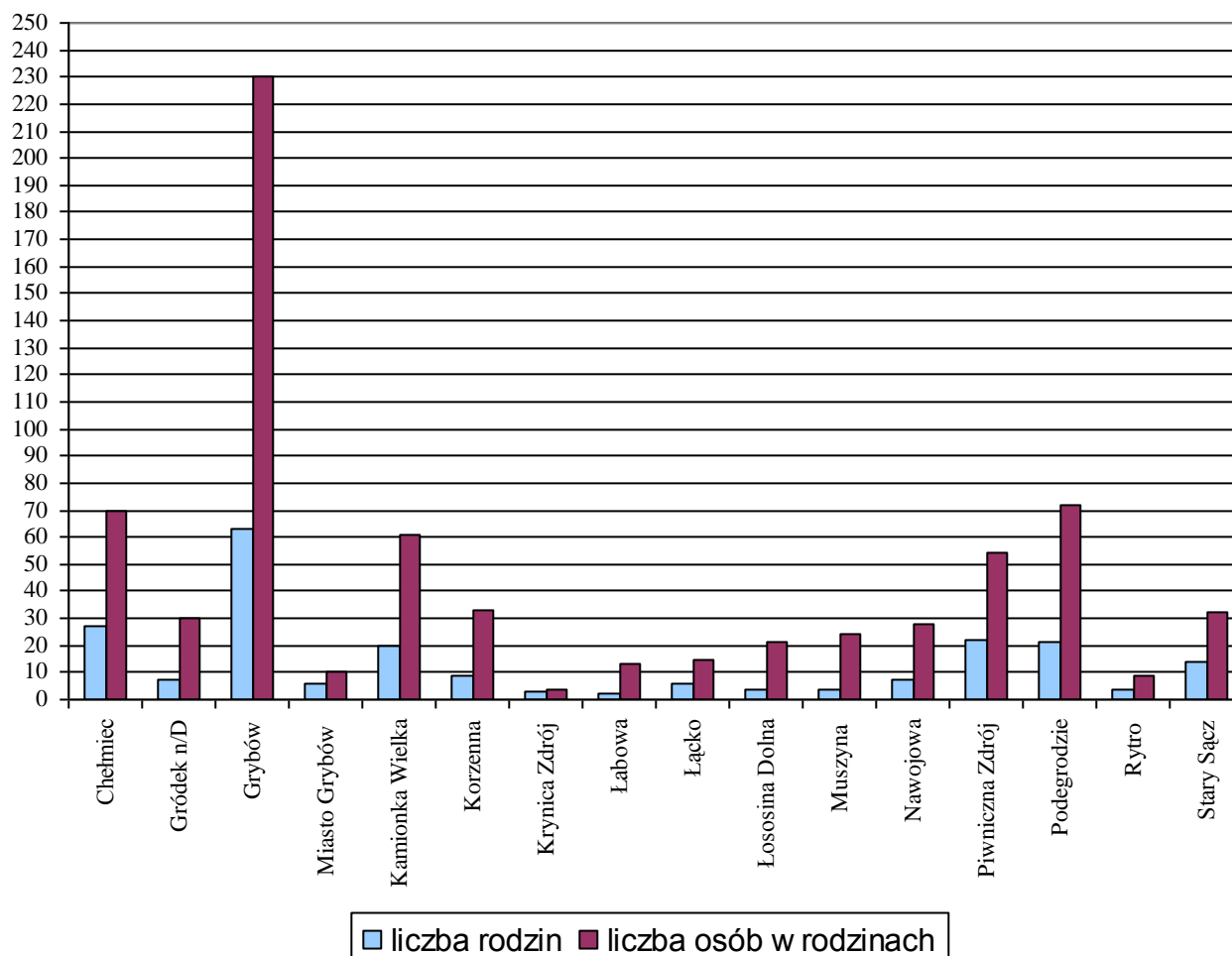
Wykres nr 7

Liczba rodzin i osób w rodzinach korzystających z pomocy w 2014 z powodu przemocy



Wykres nr 8

Liczba rodzin i osób w rodzinach korzystających z pomocy w 2014 z powodu alkoholizmu



3.2. Środki finansowe angażowane na zadania systemu pomocy społecznej

Źródłem finansowania pomocy społecznej jest budżet państwa i dochody własne samorządów. Z budżetu państwa pokrywane są wydatki w ramach zadań zleconych, natomiast samorządy finansują zadania własne.

Pomoc społeczna czuje się stale niedofinansowana i nie ma chyba realnej puli środków finansowych, która mogłaby ją w pełni zadowolić. Potrzeby zawsze przewyższają możliwości

finansowe nie tylko budżetu państwa, ale także samorządu terytorialnego. Wzrost wydatków na pomoc społeczną jest zawsze kosztem innych dziedzin życia publicznego: np. nauki, szkolnictwa, ochrony zdrowia i bezpieczeństwa obywateli. Stanowią one konkurencję w dostępie do budżetu państwa. Rozstrzygnięcie, które potrzeby są priorytetowe, zależy od aktualnej polityki realizowanej na poziomie centralnym lub regionalnym. Im dalej od centrali, tym trudniej o środki finansowe, gdyż wzrasta kontrola społeczna, co do sposobu ich otrzymywania i wydawania.

W przypadku samorządu Powiatu Nowosądeckiego w latach 2014 – 2015 wydatki na pomoc społeczną kształtowały się w następujący sposób.

Tabela Nr 15 Wydatki z budżetu Powiatu Nowosądeckiego na pomoc społeczną w latach 2014-2015

WYSZCZEGÓLNIENIE	2014	2015
Ogółem budżet powiatu	142 180 2761 zł	176 308 053 zł
Środki finansowe na pomoc społeczną	15 525 252 zł	15 557 965 zł
Procentowy udział środków na pomoc społeczną.	10,92%	12,84%

3.3. Niepełnosprawność i długotrwała choroba

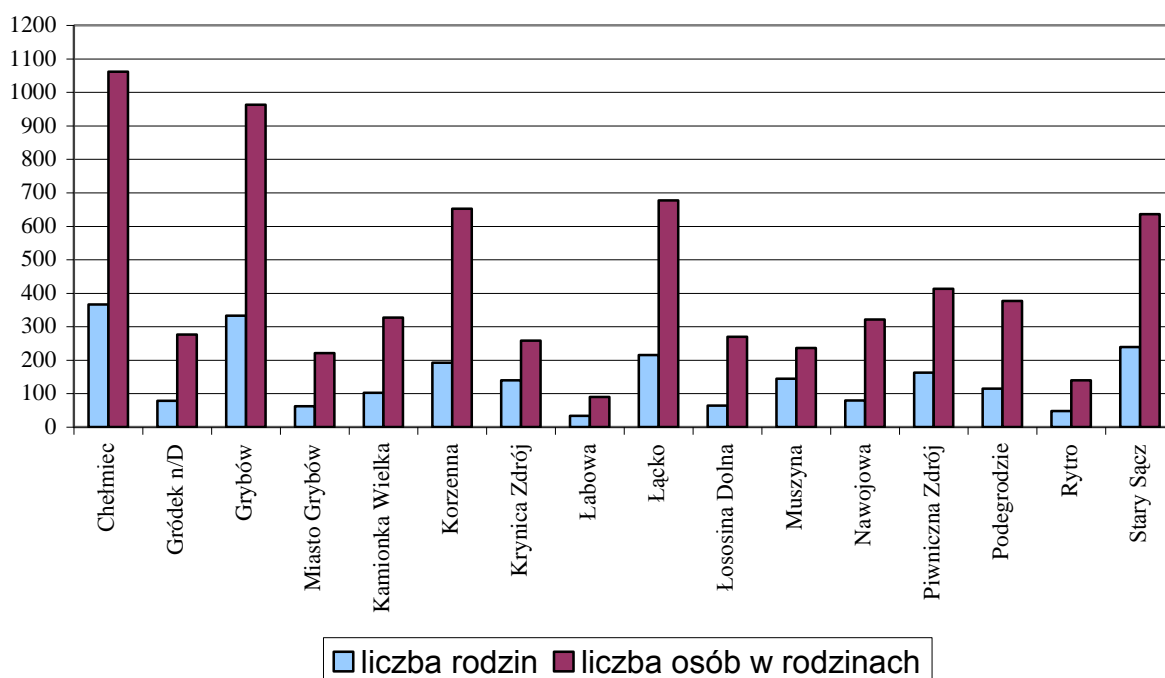
Osoby starsze i niepełnosprawne w swym życiu ciągle napotykały trudności pojawiające się w skutek barier środowiskowych, ekonomicznych i społecznych w ich najbliższym otoczeniu. Z powodu występujących uszkodzeń i ograniczeń związanych z niepełnosprawnością, bądź upływającym wiekiem, osoby z tej grupy nie mogą przezwyciężyć tych trudności jak inni ludzie. Problemy osób starszych i niepełnosprawnych wymagają pilnego rozwiązania.

Istotnym elementem poprawy warunków życia osób niepełnosprawnych i starszych jest zapewnienie im odpowiedniej dostępności pomocy społecznej. Rodziny z osobami niepełnosprawnymi i starszymi, narażone są w znacznie większym stopniu na wystąpienie trudnej sytuacji materialnej lub życiowej. Duży udział osób starszych i o wysokim stopniu niepełnosprawności mieszkańców powiatu sprawia, iż wzrastają wymagania tych osób w zakresie opieki oraz wydatków na leczenie i rehabilitację. Pomoc społeczną na rzecz niepełnosprawnych i starszych mieszkańców powiatu świadczy 16 ośrodków pomocy

społecznej, 3 Domy Pomocy Społecznej, 2 Powiatowe Ośrodki Wsparcia dla Osób z Zaburzeniami Psychicznymi, 2 Zakłady Aktywności Zawodowej, 6 Warsztatów Terapii Zajęciowej oraz 2 Środowiskowe Domy Samopomocy – 1 w Cyganowicach prowadzony przez Stowarzyszenie „GNIAZDO” oraz 2 prowadzony przez Gminę Krynica.

Wykres nr 9

Liczba rodzin i osób w rodzinach korzystających z pomocy w 2014 z powodu niepełnosprawności



Do zadań powiatu z zakresu rehabilitacji społecznej na realizację których przeznaczone są środki finansowe Państwowego Funduszu Osób Niepełnosprawnych należą:

- 1) dofinansowanie kosztów tworzenia i działania warsztatów terapii zajęciowej,
- 2) dofinansowanie uczestnictwa osób niepełnosprawnych i ich opiekunów w turnusach rehabilitacyjnych,
- 3) dofinansowanie sportu, rekreacji i turystyki osób niepełnosprawnych,

- 4) dofinansowanie zaopatrzenia w sprzęt rehabilitacyjny, przedmioty ortopedyczne i środki pomocnicze przyznawane osobom niepełnosprawnym na podstawie odrębnych przepisów,
- 5) dofinansowanie likwidacji barier architektonicznych, w komunikowaniu się i technicznych, w związku z indywidualnymi potrzebami osób niepełnosprawnych,
- 6) dofinansowanie rehabilitacji dzieci i młodzieży,
- 7) dofinansowanie usług tłumacza języka migowego lub tłumacza - przewodnika

Do zadań z zakresu rehabilitacji zawodowej należą:

- 1) tworzenie nowych stanowisk pracy,
- 2) dotacje na rozpoczęcie działalności gospodarczej,
- 3) dofinansowanie do oprocentowania kredytu bankowego,
- 4) dofinansowanie kosztów szkoleń organizowanych przez PUP,
- 5) finansowanie instrumentów oraz usług rynku pracy dla osób niepełnosprawnych poszukujących pracy

Struktura podziału przyznanych środków finansowych PFRON jest suwerenną decyzją Rady Powiatu Nowosądeckiego, która w formie uchwały określa zadania, na które przeznaczane są środki PFRON

W roku 2015 środki Państwowego Funduszu Rehabilitacji Osób Niepełnosprawnych przeznaczono na niżej podane zadania zgodnie z :

- Uchwałą Nr 50/V/15 Rady Powiatu Nowosądeckiego z dnia 27 lutego 2015r.
- Uchwałą Nr 89/X/2015 Rady Powiatu Nowosądeckiego z dnia 28 sierpnia 2015r
- Uchwałą Nr 311/2015 Zarządu Powiatu Nowosądeckiego z dnia 07 października 2015r.
- Uchwałą Nr 384/2015 Zarządu Powiatu Nowosądeckiego z dnia 16 grudnia 2015r.

Limit środków PFRON otrzymanych w 2015r. 4.687.357,00
w tym:

- 1) Środki na realizację bieżących zadań z zakresu rehabilitacji zawodowej i społecznej 1.654.177,00

– Zobowiązania dotyczące kosztów WTZ

3.033.180,00

Tabela nr 16: Limit środków PFRON w rozbiciu na zadania: 2015r.

Lp.	Zadanie	Limit środków	Wykonanie	Ilość wniosków złożonych	Ilość wniosków zrealizowanych
Rehabilitacja zawodowa					
1.	Przyznanie osobom niepełnosprawnym środków na rozpoczęcie działalności gospodarczej, rolniczej albo na wniesienie wkładu do spółdzielni socjalnej	176.000,00	176.000,00	9	7
2.	Dokonywanie zwrotu kosztów wyposażenia stanowiska pracy osoby niepełnosprawnej	135.000,00	135.000,00	6 (11 st.pracy)	3 (5 stan.pracy)
3.	Dokonywanie zwrotu kosztu wynagrodzenia osoby niepełnosprawnej oraz składek na ubezpieczenie społeczne od tego wynagrodzenia
4.	Finansowanie kosztów szkolenia i przekwalifikowania zawodowego osób niepełnosprawnych	5.711,47	5.711,47	1	1
5.	Finansowanie instrumentów oraz usług rynku pracy dla osób niepełnosprawnych - nych poszukujących pracy, niepozostających w zatrudnieniu	34.687,68	34.687,68	5	5
Razem:		351.399,15	351.399,15		
Rehabilitacja społeczna					
1.	Dofinansowanie uczestnictwa osób niepełnosprawnych i ich opiekunów w turnusach rehabilitacyjnych	129.462,00	129.462,00	668 w tym: 203 opiek.	129 w tym: 45 opiek.
2.	Dofinansowanie likwidacji barier architektonicznych, w komunikowaniu się i technicznych	230.000,00	230.000,00 w tym: 141.715,92 arch. 31.962,50 kom. 56.321,58 tech.	129	74 21 13 40
3.	Dofinansowanie kosztów tworzenia i działania warsztatów terapii zajęciowej	3.156.180,00	3.156.180,00	6	6 /205 uczestników/ +
4.	Dofinansowanie zaopatrzenia w sprzęt rehabilitacyjny, przedmioty ortopedyczne i środki pomocnicze	751.077,66	751.077,66	1.527	1.435
5.	Dofinansowanie sportu, kultury, rekreacji i turystyki osób niepełnosprawnych	69.238,19	69.238,19		1.324
Razem:		4.335.957,00	4.335.957,00		
Środki finansowe dla powiatu ogółem:		4.687.357,00	4.687.357,00		

Rehabilitacja zawodowa:

- **Przyznanie osobom niepełnosprawnym środków na rozpoczęcie działalności gospodarczej, rolniczej albo na wniesienie wkładu do spółdzielni socjalnej**

W 2015r. zawarto 7 umów z osobami niepełnosprawnymi na rozpoczęcie działalności gospodarczej na kwotę **176.000,00** zł. Średni koszt dofinansowania działalności gospodarczej - 25.143,00 zł. Środki przeznaczone na dofinansowanie następujących działalności: usługi – prawnicze, elektro-montażowe, kosmetyczne, handel (internetowy, detaliczny – stacjonarny, kiosk ruchu).

- **Dokonywanie zwrotu kosztów wyposażenia stanowiska pracy osoby niepełnosprawnej**

W 2015r. zawarto 3 umowy z pracodawcami w sprawie dofinansowania kosztów zorganizowania 5 stanowisk pracy dla 5 osób niepełnosprawnych na kwotę **135.000,00** zł. Średni koszt 1 stanowiska pracy – 27.000,00 zł. Dofinansowano stanowiska pracy w zakładach produkcyjnych (obsługa maszyn: młot frezowy, wbijarka do nakrętek kołowych wielopły, szlifierz szkła, zabiegowa).

Współpracowano również z Państwową Inspekcją Pracy w zakresie odbioru stanowisk pracy organizowanych przez pracodawców – wystąpiono 3-krotnie z prośbą o odbiór zorganizowanych stanowisk pracy.

- **Szkolenia i przekwalifikowania zawodowe osób niepełnosprawnych**

Do Powiatowego Urzędu Pracy dla Powiatu Nowosądeckiego wpłynął 1 wniosek osoby niepełnosprawnej. Przeszkolono 1 osobę niepełnosprawną. Na zadanie to wydatkowano - **5.711,47** zł.

- **Zwrot wydatków na instrumenty i usługi rynku pracy dla osób niepełnosprawnych poszukujących pracy i nie pozostających w zatrudnieniu**

W 2015r. 5 osób niepełnosprawnych ubiegało się o skorzystanie z dofinansowania na zadanie “zwrot wydatków na instrumenty oraz usługi rynku pracy” w Powiatowym Urzędzie Pracy dla Powiatu Nowosądeckiego. Z tej formy pomocy korzystało 5 osób niepełnosprawnych. Kwota wydatkowana na instrumenty i usługi rynku pracy ze środków PFRON (staże) – to **34.687,68** zł.

Rehabilitacja społeczna

1. Sport, kultura, rekreacja i turystyka osób niepełnosprawnych:

W 2015r. wpłynęło 56 wniosków w tym: 12 wniosków od instytucji publicznych oraz 44 wnioski od instytucji niepublicznych.

Zawarto 30 umów (6 z instytucjami publicznymi i 24 z instytucjami niepublicznymi) na łączną kwotę 71.093,00 zł. Na zadanie to wydatkowano kwotę - **69.238,19** zł. W imprezach tych uczestniczyło **1.324** osoby niepełnosprawne.

2. Przystosowanie mieszkań do potrzeb wynikających z niepełnosprawności – likwidacja barier architektonicznych, technicznych i w komunikowaniu się:

W 2015r. wpłynęły do PCPR w Nowym Sączu 129 wnioski od osób niepełnosprawnych w sprawie przystosowania mieszkań do potrzeb wynikających z niepełnosprawności – od osób, które mają problem w poruszaniu się, oraz dotyczących likwidacji barier w komunikowaniu się i technicznych.

Zrealizowano: 74 wnioski na kwotę **230.000,00** zł. – w tym 10 wniosków dla dzieci i młodzieży (37.076,00 zł.), 58 wniosków dla mieszkańców wsi (176.598,51). Zrealizowano 21 wnioski na likwidację barier architektonicznych na kwotę 141.715,92 zł. (dostosowanie łazienek do potrzeb osób niepełnosprawnych, podjazdy); 40 wniosków dotyczące likwidacji barier technicznych na kwotę – 56.321,58 zł. – dofinansowano zakup łóżek wspomagających obsługę osoby niepełnosprawnej, foteli i krzeseł toaletowych, podnośników, uchwytów łazienkowych, podnośnika wannowego, wózki prysznicowe, nasadek na muszlę (ubikację), oraz 13 wniosków na likwidację barier w komunikowaniu na kwotę – 31.962,50 zł. (dofinansowano komputery, urządzenia nagłaśniające i „mówiki”).

3. Dofinansowanie do turnusów rehabilitacyjnych

W 2015r. wnioski o dofinansowanie udziału w turnusie rehabilitacyjnym złożyło 668 osób niepełnosprawnych wraz z opiekunami (465 osoby niepełnosprawne i 203 opiekunów). Wyplacono dofinansowanie dla 129 osób na kwotę – **129.462,00** zł. w tym dla 84 osób niepełnosprawnych – na kwotę 94.086,00 zł. oraz dla 45 opiekunów – na kwotę 35.376,00 zł. Średni koszt dofinansowania do udziału w turnusie rehabilitacyjnym – 1003,58 zł.

4. Dofinansowanie zaopatrzenia w sprzęt rehabilitacyjny, przedmioty ortopedyczne i środki pomocnicze:

1.527 osób niepełnosprawnych złożyły wnioski o dofinansowanie zaopatrzenia w sprzęt ortopedyczny, materiały pomocnicze i sprzęt rehabilitacyjny. Zrealizowano **1.435** wnioski na kwotę – **751.077,66** zł. Dofinansowano głównie zakup: aparatów słuchowych wraz z wkładkami, systemy wspomagające słyszenie, pampersów, cewników, worków do moczu, podkładów, balkoników, butów ortopedycznych, sprzętu stomijnego, protez, materacy i poduszek przeciwoodleżynowych, pionizatorów, wózków inwalidzkich, fotelików dla dzieci, łusek, parapodii, szkieł leczniczych, aparatów do bezdechu sennego, gorsetów ortopedycznych, gorsetów korekcyjnych, kul łokciowych, rurek tracheotomijnych, protez piersiowych, podpórek, pończoch kikutowych, ortez, aparatów tulejkowych, aparatów ratujących stopę itp.

5. Monitoring działalności istniejących na terenie Powiatu WTZ-ów

W 2015r. na terenie Powiatu Nowosądeckiego funkcjonowało 6 warsztatów terapii zajęciowej dla 205 uczestników. Na funkcjonowanie istniejących WTZ-ów wydatkowano kwotę **3.156.180,00**. W 2015r. Warsztaty Terapii Zajęciowej na terenie Powiatu Nowosądeckiego zostały również dofinansowane z innych źródeł; jest to kwota – **350.755,00** zł. w tym: **291.465,50** zł - to środki naszego Powiatu a **59.289,50** zł. - to środki innych powiatów przeznaczone dla uczestników z terenu powiatu Gorlickiego, Limanowskiego i Miasta Nowy Sącz. Natomiast Powiat Nowosądecki przekazał do ościennych powiatów dotację celową dla uczestników wtz z naszego powiatu w wysokości – 28.231,36 zł.

Ponadto w 2015r. prowadzono następujące zadania na rzecz osób niepełnosprawnych

1) Doradztwo i poradnictwo

Doradztwo i poradnictwo w zakresie rehabilitacji zawodowej i społecznej najczęściej dotyczyło:

- zagadnień organizacyjno-prawnych i ekonomicznych, szczególnie dla osób szukających możliwości stworzenia dla siebie miejsca pracy tzn. podjęcia działalności gospodarczej na własny rachunek w oparciu o dotację ze środków PFRON,
- przystosowania stanowisk pracy, adaptacji pomieszczeń i urządzeń do potrzeb osób niepełnosprawnych oraz wyposażenia stanowisk pracy – doradztwo organizacyjno-prawne i ekonomiczne (wymiana informacji, konsultacje),
- problemów pracodawców w związku z zatrudnianiem osób niepełnosprawnych (konsultacje dot. czasu pracy, warunków pracy itp.),
- tworzenia warsztatów terapii zajęciowej,
- leczenia sanatoryjnego, turnusów rehabilitacyjnych,
- likwidacji barier architektonicznych, w komunikowaniu się, technicznych,
- orzecznictwa osób niepełnosprawnych,
- informacji o zasadach dofinansowania i dotowania sprzętu rehabilitacyjnego, ortopedycznego i materiałów pomocniczych,
- informacji dot. wydawania i użytkowania kart parkingowych,
- realizacji programu celowego „Aktywny Samorząd” – warunków dofinansowania w ramach poszczególnych obszarów,
- realizacji Programu wyrównywania różnic między regionami II,
- Programu aktywizacji zawodowej absolwentów niepełnosprawnych „JUNIOR”.

- **Współpraca z organizacjami pozarządowymi:**

Współpraca ta dotyczyła:

- przedstawiania ofert pomocy świadczonej przez Powiat,
- zasad dofinansowania powyższych zadań,

- rekomendacji wystawianych stowarzyszeniom,
- przekazywania informacji o działaniach ogólnokrajowych organizowanych na rzecz osób niepełnosprawnych, o programach ogłaszanych przez PFRON na rzecz osób niepełnosprawnych.
- **Realizacja Programu Wyrównywanie Różnic między Regionami II –**

W 2015r. zrealizowano 2 wnioski z 2014r. dot. likwidacji barier architektonicznych i transportowych w ramach Programu Wyrównywania Różnic między Regionami II.

- 1 wniosek w ramach Obszaru B – likwidacja barier architektonicznych w obrębie Pracowni Fizjoterapii w Budyńku Administracyjnym Szpitala w Krynicy Zdroju – dofinansowanie z PFRON – **61.662,65 (przyznane środki - 75 000,00 zł.)**, środki własne - 41.108.41. Łączny koszt projektu - 102.771,06 zł.
- 1 wniosek w ramach Obszaru D – likwidacja barier transportowych – dofinansowanie do zakupu samochodów dla: Powiatowego Ośrodka Wsparcia dla Osób z Zaburzeniami Psychicznymi w Zbyszycach – dofinansowanie z PFRON – **80 000,00 zł.**; środki własne – 37.500,00 zł. Łączny koszt projektu 117.500,00 zł.

- **Realizacja Programu „Aktywny Samorząd”**

W 2015r. Powiat Nowosądecki kontynuował realizację pilotażowego programu „Aktywny Samorząd”. Program ten w 2015r. ograniczony był do realizacji zadań ze środków bieżących (obszar A2, B2, D, Moduł II) i ze środków inwestycyjnych (obszar C2, C3,C4)

Zrealizowano:

Moduł I

- 1) obszar A2 – pomoc w uzyskaniu prawa jazdy kat. B – **2 osoby niepełnosprawne – 2.477,10 zł.**
- 2) obszar C2 – pomoc w utrzymaniu sprawności technicznej posiadanego wózka inwalidzkiego o napędzie elektrycznym – **7 osób niepełnosprawnych – 13.196,00 zł.,**
- 3) obszar C3 – pomoc w zakupie protezy kończyny, w której zastosowano nowoczesne rozwiązania techniczne – **2 osoby niepełnosprawne – 28.400,00 zł.,**

- 4) obszar D – pomoc w utrzymaniu aktywności zawodowej poprzez zapewnienie opieki dla osoby zależnej – 4 osoby niepełnosprawne – **4.041,53** zł. (dopłata do przedszkola dla 4 dzieci).

Moduł II – pomoc w uzyskaniu wykształcenia na poziomie wyższym – dofinansowano kwotę – **209.413,25** zł. (zrealizowano **80** wnioski dla **50** studentów)

Łączna kwota wydatkowana na w/w zadania – **257.527,88** zł.

W Powiatowym Centrum Pomocy Rodzinie działa Powiatowy Zespół ds. Orzekania o Niepełnosprawności, którego zadaniem jest wydawanie orzeczeń na podstawie których osoby niepełnosprawne mogą się ubiegać o stosowne wsparcie.

Dokonując analizy wpływających wniosków o wydanie orzeczeń o stopniu niepełnosprawności należy zauważyć, że w 2015 r. na pierwsze miejsce wysuwają się wnioski złożone w celu ustalenia wskazań do:

1. odpowiedniego zatrudnienia,
2. zasiłku pielęgnacyjnego,
3. korzystania ze świadczeń z pomocy społecznej,
4. konieczności zaopatrzenia w przedmioty ortopedyczne i środki pomocnicze,
5. korzystanie z karty parkingowej.

Wśród wniosków o uznanie dziecka za osobę niepełnosprawną dominują wnioski o możliwość korzystania z zasiłku pielęgnacyjnego.

Jako przyczynę uznania osoby za niepełnosprawną w 2015 r. na pierwszym miejscu znalazły się:

1. schorzenia narządu ruchu,
2. choroby układu oddechowego i krążenia,
3. choroby neurologiczne
4. choroby psychiczne,
5. schorzenia endokrynologiczne/ diabetologiczne,
6. układu moczowo- pęciowego,

7. choroby układu pokarmowego,
8. zaburzenia głosu, mowy i choroby słuchu, umysłowe upośledzenia, choroby narządu wzroku, epilepsja.

Wśród schorzeń dzieci, które stały się podstawą uznania ich za osoby niepełnosprawne na pierwszym miejscu są:

1. choroby neurologiczne ,
2. diabetologiczne/endokrynologiczne/dermatologiczne,
3. choroby układu oddechowego i krążenia,
4. narządu ruchu,
5. epilepsja,
- 6 . upośledzenia umysłowe,
7. choroby narządu wzroku i choroby układu pokarmowego, choroby głosu, mowy, i choroby słuchu, choroby psychiczne i choroby układu moczowo-płciowego.

Wśród wydanych orzeczeń w 2015 r. najczęściej wydano orzeczeń o zaliczeniu do umiarkowanego stopnia niepełnosprawności, następnie orzeczenia o lekkim stopniu niepełnosprawności a najmniej orzeczeń zaliczających do znacznego stopnia niepełnosprawności.

W związku ze zmianą ustawy Prawo o ruchu drogowym od 01.07.2014r. organem wydającym karty parkingowe jest Przewodniczący Powiatowego Zespołu ds. Orzekania o Niepełnosprawności. W okresie od 01.01.2015r. do 31.12.2015r. Zespół Orzekający o Niepełnosprawności wydał **787** kart parkingowych, tj. **:782** dla osób niepełnosprawnych i **5** dla placówek.

Czas oczekiwania na otrzymanie karty parkingowej to ok. 1-3 tygodni.

Tabela nr 17. Osoby zaliczone do osób niepełnosprawnych prawomocnym orzeczeniem lub wyrokiem sądu z uwzględnieniem liczby przyczyn niepełnosprawności, wieku oraz płci w podziale na gminy w Powiecie Nowosądeckim w 2015r.

Lp.	Gmina	Liczba osób z jednym symbolem przyczyny niepełnosprawności																
		Razem (4+5+6)	Według stopnia niepełnosprawności			Według wieku				Według płci		Według poziomu wykształcenia					Według zatrudnienia	
			Znaczny	umiarkowany	lekki	16-25	26-40	41-59	60 i więcej	kobiety	mężczyźni	Mniej niż podstawowe	Podstawowe i gimnazjalne	zasadnicze	średnie	wyższe	pracujący	niepracujący
3	4	5	6	7	8	9	10	11	12	13	14	15	16	17	18	19		
1	Chelmec gmina wiejska	272	52	125	95	28	33	117	94	141	131	4	58	112	77	21	59	213
2	Gródek nad Dunajcem gmina wiejska	59	17	27	15	7	8	25	19	25	34	1	22	18	14	4	9	50
3	Grybów gmina miejska	69	13	32	24	10	9	30	20	38	31	1	8	20	26	14	12	57
4	Grybów gmina wiejska	178	45	80	53	24	24	72	58	101	77	6	66	56	42	8	41	137
5	Kamionka Wielka gmina wiejska	65	17	23	25	14	5	22	24	35	30	0	21	20	17	7	13	52
6	Korzenna gmina wiejska	104	16	47	41	14	16	47	27	57	47	0	29	46	22	7	21	83
7	Krynica-Zdrój miasto	110	27	49	34	10	12	41	47	64	46	2	18	31	46	13	28	82
8	Krynica-Zdrój obszar wiejski	40	10	19	11	3	4	13	20	18	22	0	12	19	7	2	6	34
9	Łabowa gmina wiejska	39	7	15	17	1	10	17	11	20	19	0	11	18	7	3	6	33
10	Łącko gmina wiejska	104	36	51	17	13	14	30	47	52	52	5	41	33	19	6	11	93
11	Łososina Dolna gmina wiejska	50	11	24	15	14	3	18	15	25	25	1	19	12	17	1	7	43
12	Muszyna miasto	39	10	19	10	2	6	12	19	21	18	1	11	12	10	5	5	34
13	Muszyna obszar wiejski	38	10	21	7	4	5	12	17	19	19	1	11	4	17	5	4	34
14	Nawojowa gmina wiejska	60	20	18	22	12	2	26	20	36	24	1	26	19	10	4	13	47
15	Piwniczna-Zdrój miasto	51	13	31	7	5	4	18	24	20	31	0	17	13	18	3	6	45
16	Piwniczna-Zdrój obszar wiejski	37	9	22	6	1	5	18	13	20	17	1	13	12	7	4	8	29
17	Podegrodzie gmina wiejska	77	16	31	30	4	16	28	29	44	33	2	19	29	12	15	18	59
18	Rytko gmina wiejska	36	8	18	10	3	5	12	16	23	13	2	8	14	11	1	10	26
19	Stary Sącz miasto	83	12	48	23	6	18	29	30	37	46	3	16	27	25	12	17	66
20	Stary Sącz obszar wiejski	107	23	46	38	12	17	49	29	58	49	3	25	40	30	9	20	87
OGÓLEM		1618	372	746	500	187	216	636	579	854	764	34	451	555	434	144	314	130
																		4

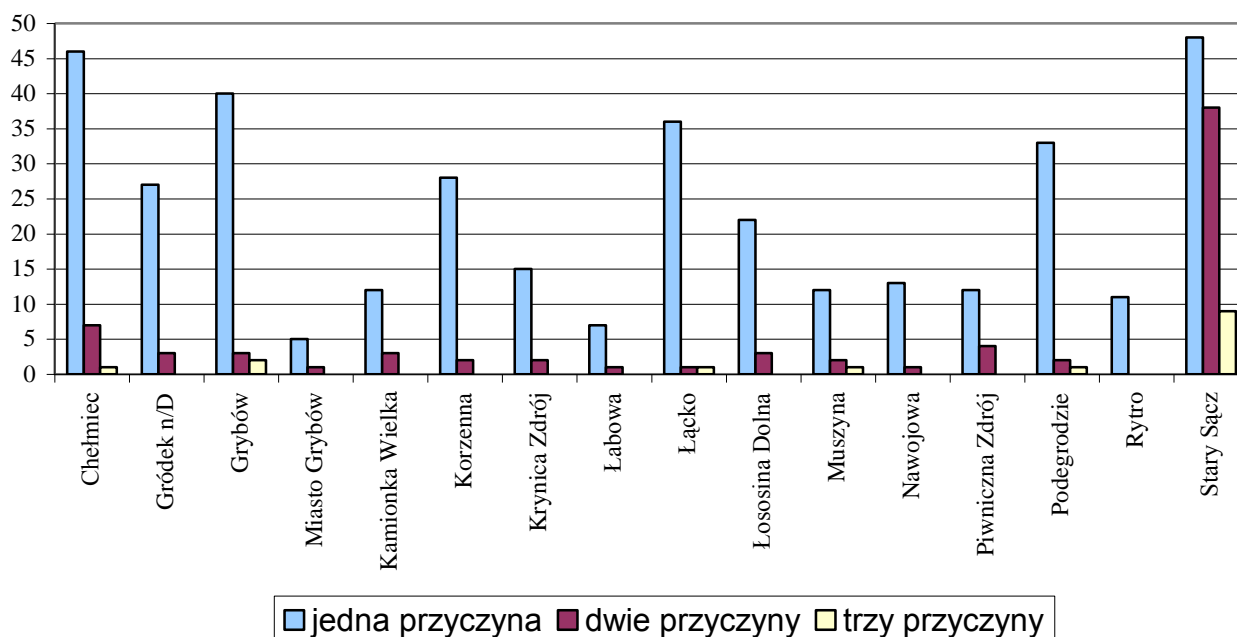
Lp.	Gmina	Liczba osób z dwoma symbolami przyczyny niepełnosprawności																	
		Razem (21+22+23)	Według stopnia niepełnosprawności			Według wieku				Według płci		Według poziomu wykształcenia					Według zatrudnienia		
			Znaczny	umiarkowany	lekki	16-25	26-40	41-59	60 i więcej	kobiety	mężczyźni	Mniej niż podstawowe	Podstawowe i gimnazjalne	zasadnicze	średnie	wyższe	pracujący	niepracujący	
20	21	22	23	24	25	26	27	28	29	30	31	32	33	34	35	36			
1	Chelmec gmina wiejska	79	15	49	15	5	7	23	44	34	45	2	21	31	17	8	10	69	
2	Gródek nad Dunajcem gmina wiejska	16	7	5	4	3	2	5	6	6	10	1	7	8	0	0	2	14	
3	Grybów gmina miejska	20	3	13	4	0	0	12	8	4	16	0	2	9	6	3	4	16	
4	Grybów gmina wiejska	50	12	32	6	10	8	17	15	15	35	4	14	17	14	1	8	42	
5	Kamionka Wielka gmina wiejska	16	1	10	5	1	1	5	9	7	9	0	6	6	4	0	0	16	
6	Korzenna gmina wiejska	27	8	10	9	4	1	6	16	15	12	2	7	12	5	1	1	26	
7	Krynica-Zdrój miasto	34	4	23	7	4	2	8	20	13	21	0	8	9	12	5	4	30	
8	Krynica-Zdrój obszar wiejski	8	2	6	0	1	0	1	6	3	5	1	3	2	2	0	2	6	
9	Łabowa gmina wiejska	12	4	7	1	2	1	6	3	6	6	0	8	1	3	0	0	12	
10	Łącko gmina wiejska	25	12	11	2	2	1	11	11	10	15	1	11	8	5	0	1	24	

11	Lososina Dolna gmina wiejska	15	4	10	1	2	1	4	8	3	12	1	5	3	3	3	1	14
12	Muszyna miasto	20	3	16	1	0	0	5	15	3	17	1	4	5	7	3	0	20
13	Muszyna obszar wiejski	12	4	8	0	0	0	4	8	3	9	1	6	3	1	1	0	12
14	Nawojowa gmina wiejska	19	3	12	4	2	0	7	10	10	9	1	3	9	5	1	1	18
15	Piwniczna-Zdrój miasto	10	2	8	0	0	1	5	4	3	7	0	5	3	2	0	0	10
16	Piwniczna-Zdrój obszar wiejski	11	3	6	2	0	0	5	6	2	9	0	5	4	1	1	1	10
17	Podgrodzie gmina wiejska	34	15	15	4	4	1	7	22	17	17	3	13	12	5	1	3	31
18	Rytko gmina wiejska	13	3	9	1	2	2	3	6	6	7	1	4	4	3	1	1	12
19	Stary Sącz miasto	34	10	17	7	0	4	12	18	14	20	0	2	11	15	6	7	27
20	Stary Sącz obszar wiejski	30	6	15	9	1	4	13	12	12	18	2	4	13	8	3	3	27
OGÓLEM		485	121	282	82	43	36	159	247	186	299	21	138	170	118	38	49	436

Lp.	Gmina	Liczba osób z trzema symbolami przyczyny niepełnosprawności																
		Razem (38+39+40)	Według stopnia niepełnosprawności			Według wieku				Według płci		Według poziomu wykształcenia					Według zatrudnienia	
			Znaczny	umiarkowany	lekki	16-25	26-40	41-59	60 i więcej	kobiety	mężczyźni	Mniej niż podstawowe	Podstawowe i gimnazjalne	zasadnicze	średnie	wyższe	pracujący	Niepracujący
37	38	39	40	41	42	43	44	45	46	47	48	49	50	51	52	53		
1	Chelmec gmina wiejska	6	2	3	1	0	0	3	3	4	2	0	2	0	3	1	0	6
2	Gródek nad Dunajcem gmina wiejska	0	0	0	0	0	0	0	0	0	0	0	0	0	0	0	0	0
3	Grybów gmina wiejska	2	1	0	1	0	0	1	1	0	2	0	1	0	1	0	0	2
4	Grybów gmina wiejska	3	1	1	1	0	0	1	2	2	1	0	2	1	0	0	0	3
5	Kamionka Wielka gmina wiejska	1	0	1	0	0	0	0	1	0	1	0	0	1	0	0	0	1
6	Korzenna gmina wiejska	1	0	1	0	0	0	1	0	0	1	0	0	0	1	0	0	1
7	Krynica-Zdrój miasto	4	0	3	1	0	1	1	2	2	2	0	0	3	0	1	0	4
8	Krynica-Zdrój obszar wiejski	0	0	0	0	0	0	0	0	0	0	0	0	0	0	0	0	0
9	Łabowa gmina wiejska	1	0	1	0	0	0	0	1	0	1	0	1	0	0	0	1	0
10	Łącko gmina wiejska	3	1	1	1	0	0	2	1	1	2	0	1	2	0	0	0	3
11	Lososina Dolna gmina wiejska	0	0	0	0	0	0	0	0	0	0	0	0	0	0	0	0	0
12	Muszyna miasto	2	0	2	0	0	0	0	2	0	2	0	1	0	1	0	1	1
13	Muszyna obszar wiejski	1	0	1	0	0	0	1	0	0	1	0	0	1	0	0	0	1
14	Nawojowa gmina wiejska	0	0	0	0	0	0	0	0	0	0	0	0	0	0	0	0	0
15	Piwniczna-Zdrój miasto	2	1	1	0	0	0	0	2	2	0	0	2	0	0	0	0	2
16	Piwniczna-Zdrój obszar wiejski	0	0	0	0	0	0	0	0	0	0	0	0	0	0	0	0	0
17	Podgrodzie gmina wiejska	1	0	1	0	0	0	1	0	1	0	0	1	0	0	0	0	1
18	Rytko gmina wiejska	0	0	0	0	0	0	0	0	0	0	0	0	0	0	0	0	0
19	Stary Sącz miasto	3	1	2	0	0	0	1	2	1	2	0	0	3	0	0	0	3
20	Stary Sącz obszar wiejski	1	0	1	0	0	0	0	1	0	1	1	0	0	0	0	0	1
OGÓLEM		31	7	19	5	0	1	12	18	13	18	1	11	11	6	2	2	29

Wykres nr 10

Osoby zaliczane do osób niepełnosprawnych z uwzględnieniem przyczyn niepełnosprawności orzeczonych w 2015r.



3.4. Bezrobocie

Bezrobocie w Powiecie Nowosądeckim jest zjawiskiem, które dotyka szerokie kręgi społeczne. Straty i skutki społeczne, które powoduje, są trudne do oszacowania. Pojawia się na niepokojącą skalę degradacja dużych grup społecznych i to nie tylko bezrobotnych, ale także ich rodzin. Brak pracy, przejście na zasiłek, z kolei jego utrata i ostatecznie korzystanie z pomocy społecznej – prowadzi do ubóstwa ze wszystkimi tego konsekwencjami. Liczba osób bezrobotnych w poszczególnych gminach Powiatu w podziale na grupy wiekowe, poziom wykształcenia, stażu pracy, czasookresu pozostawania bez pracy przedstawi się następująco:

Tabela Nr 18 Bezrobotni według wieku – stan na dzień 31.12.2015 r.

Gmina	Ogółem	18-24	25-34	35-44	45-54	55-59	60-64
Chelmic	1506	313	411	307	282	149	44
Gródek n/D	349	90	103	66	61	22	7
Grybów	1104	282	355	195	180	76	16
Miasto Grybów	281	48	93	63	48	22	7
Kamionka Wielka	507	104	152	104	86	47	14
Korzenna	588	183	176	85	93	37	14
Krynica Zdrój	802	116	231	144	158	104	49
Łabowa	272	66	93	50	37	21	5
Łącko	706	191	216	123	111	44	21
Łososina Dolna	423	130	129	88	46	18	12
Muszyna	560	83	168	136	96	50	27
Nawojowa	432	84	118	102	83	35	10
Piwniczna Zdrój	547	85	177	121	93	53	18
Podegrodzie	688	181	218	137	92	46	14
Rytko	187	31	56	45	36	12	7
Stary Sącz	1184	233	345	257	211	105	33
RAZEM:	10136	2220	3041	2023	1713	841	298

Tabela Nr 19 Bezrobotni według wykształcenia – stan na dzień 31.12.2015 r.

Gmina	Ogółem	Wyższe	Policealne i średnie zawodowe	Średnie ogólnokształcące	Zasadnicze zawodowe	Podstawowe i niepełne podstawowe
Chelmic	1506	221	380	149	542	214
Gródek n/D	349	45	79	24	145	56
Grybów	1104	183	312	86	407	116
Miasto Grybów	281	64	76	30	91	20
Kamionka Wielka	507	63	144	59	170	71
Korzenna	588	77	153	38	218	102
Krynica Zdrój	802	93	201	103	245	160
Łabowa	272	31	76	24	95	46
Łącko	706	93	164	61	247	141
Łososina Dolna	423	74	127	49	132	41
Muszyna	560	53	153	72	181	101
Nawojowa	432	50	123	32	158	69

Piwniczna	547	88	138	54	164	103
Podegrodzie	688	105	209	74	217	83
Rytko	187	23	46	14	74	30
Stary Sącz	1184	177	347	119	378	163
RAZEM:	10196	1440	2728	988	3464	1516

Tabela Nr 20 Bezrobotni według stażu pracy – stan na dzień 31.12.2015 r.

Gmina	Do 1 roku	1–5 lat	5–10 lat	10–20 lat	20–30 lat	30 lat i więcej	Bez stażu
Chelmiec	190	369	228	283	156	39	241
Gródek n/D	71	90	54	49	26	6	53
Grybów	192	220	151	149	74	47	271
Miasto Grybów	56	64	50	34	24	5	48
Kamionka Wielka	69	108	89	99	44	15	83
Korzenna	96	140	70	77	43	17	145
Krynica Zdrój	145	172	124	136	101	31	93
Łabowa	46	73	51	42	19	8	33
Łącko	116	182	92	98	61	5	152
Łososina Dolna	86	117	53	51	23	8	85
Muszyna	81	152	101	99	61	28	38
Nawojowa	71	99	71	82	30	16	63
Piwniczna Zdrój	114	129	74	93	43	18	76
Podegrodzie	108	189	100	103	40	12	136
Rytko	29	52	28	30	18	6	24
Stary Sącz	219	265	187	203	114	30	166
RAZEM:	1 689	2421	1523	1628	877	291	1707

Tabela Nr 21 Bezrobotni według czasookresu pozostawania bez pracy – stan na dzień 31.12.2015 r.

Gmina	Do 1 m-ca	1–3 m-cy	3–6 m-cy	6–12 m-cy	12–24 m-cy	Pow. 24 m-cy
Chelmiec	169	285	231	215	245	361
Gródek n/D	39	60	57	55	65	73
Grybów	89	181	182	168	182	302
Miasto Grybów	35	47	41	44	52	62
Kamionka Wielka	50	123	67	56	81	130
Korzenna	51	111	98	91	99	138
Krynica Zdrój	59	168	119	137	137	182
Łabowa	33	65	50	37	40	47
Łącko	87	149	102	101	98	169
Łososina Dolna	53	85	68	54	76	87
Muszyna	74	154	83	84	75	90
Nawojowa	51	115	73	54	55	84
Piwniczna Zdrój	56	135	73	96	76	111
Podegrodzie	70	148	113	94	120	143
Rytko	18	28	31	36	36	38
Stary Sącz	96	235	193	173	199	288
RAZEM:	1030	2 089	1581	1495	1636	2305

Według stanu na dzień 31 grudnia 2015 r. liczba bezrobotnych ogółem w Powiecie Nowosądeckim wynosiła **10 136** osoby.

Stopa bezrobocia wynosiła **13,6%**.

Bezrobotni zamieszkali na wsi stanowią **82,2%** ogółu bezrobotnych z Powiatu.

Udział kobiet w ogólnej liczbie bezrobotnych wynosi **59,5%**.

Bezrobotni z prawem do zasiłku stanowią **13,7%** ogółu zarejestrowanych (**1 389** osób uprawnionych do zasiłku).

Ludzie młodzi w wieku do 24 lat stanowią **21,9%** ogółu bezrobotnych.

W strukturze bezrobotnych wg wykształcenia przeważają bezrobotni z wykształceniem:

zasadniczym zawodowym – **3464** osób, tj. **34,1%**

policealnym i średnim zawodowym – **2728** osób, tj. **26,9%**

gimnazjalnym i poniżej – **1516** osoby, tj. **14,9%**

ogólnokształcącym – **988** osób, tj. **9,7%**

wyższym – **1440** osób, tj. **14,2%**

Niepokojącym zjawiskiem jest wysoki, bo **33,5%** udział osób, które przed zarejestrowaniem w Powiatowym Urzędzie Pracy wcześniej nie pracowały, lub posiadają roczny staż pracy.

Negatywną cechą bezrobocia w Powiecie Nowosądeckim jest wysoki (**38,8%**) udział w strukturze bezrobotnych, osób pozostających bez pracy powyżej 12 miesięcy, tj. dotkniętych tzw. długotrwałym bezrobociem.

Bezrobocie jest przyczyną powstawania problemów społecznych. Skuteczną metodą przeciwdziałania bezrobociu i bierności zawodowej jest dążenie do zwiększenia stopnia zaangażowania ludności w procesie pracy, co na obecnym etapie rozwoju gospodarczego nie tylko Sądeczyny, ale i kraju, nie jest zadaniem łatwym do realizacji (czynniki makroekonomiczne).

Wśród podstawowych przyczyn powodujących kształtowanie się zjawiska bezrobocia w Powiecie Nowosądeckim na istniejącym poziomie, a w ślad za tym powstania problemów społecznych z nimi związanych, wymienić należy:

-zbyt niski (w stosunku do potrzeb) rozwój przedsiębiorczości i w konsekwencji niska dynamika przyrostu nowych miejsc pracy,

-brak odpowiedniego systemu wspierania rozwoju małych i średnich firm Powiatu Nowosądeckiego.

Bezpośrednie przyczyny powstawania problemów społecznych związanych z bezrobociem, to m.in.:

-niski poziom wykształcenia znacznej grupy osób bezrobotnych;

-zbyt mała mobilność zawodowa osób bezrobotnych (tj. zdolność do ciągłego poszerzania swojej wiedzy i umiejętności);

-długotrwałe bezrobocie powodujące m.in. zniechęcenie osób dotychczasowymi próbami poszukiwania pracy;

-niskie dochody rodziny, korzystanie ze świadczeń pomocy społecznej, a w dalszej perspektywie „przyzwyczajenie” się do tego stanu;

-podejmowanie nielegalnego zatrudnienia,

-pogłębiające się trudności i problemy związane z możliwością aktywizacji osób należących do grup szczególnego ryzyka na rynku pracy, m.in. osoby bez żadnego doświadczenia zawodowego, osoby starsze, osoby o niskich kwalifikacjach lub bez kwalifikacji, kobiety, niepełnosprawni;

-pogłębiające się zjawisko ubóstwa w rodzinach o niskich dochodach, skutkujące utrudnionym dostępem do dóbr i usług (w tym edukacji), a także uniemożliwiającym właściwe funkcjonowanie w społeczeństwie;

-marginalizacja życia społecznego i zawodowego osób pozostających bez pracy, utrwalanie postaw bierności, bezradności i „przyzwyczajenie” się do życia w niedostatku.

Trudna sytuacja materialna spowodowana bezrobociem połączona z innymi czynnikami stanowi barierę w godziwym funkcjonowaniu osób i rodziny. Poważnym zagrożeniem jest również to, iż bezrobotni pozostający bez pracy wraz z wydłużającym się okresem bezrobocia stają się mniej aktywni i mniej atrakcyjni dla pracodawców.

3.5. Bezpieczeństwo i porządek publiczny

Zapewnienie bezpieczeństwa jest wspólnym zadaniem administracji rządowej i samorządowej oraz mieszkańców. Wymaga od społeczności lokalnych wzmacniania działań na rzecz zapobiegania przestępczości oraz przeciwdziałania dezorganizacji i patologii społecznej. Poczucie bezpieczeństwa mieszkańców powiatu oprócz zjawisk o charakterze przestępczym zależy również od wielu innych czynników wśród których należy wymienić także przemoc w rodzinie, zagrożenia patologiami społecznymi, narkomanią i alkoholizmem, zaniedbania wychowawcze oraz negatywny wpływ subkultur młodzieżowych, zagrożenia dla bezpieczeństwa w ruchu drogowym, zagrożenia pożarowe i powodziowe. Niezbędne są zatem zintegrowane działania wszystkich instytucji zarówno profilaktyczne, prewencyjne jak i interwencyjne.

Komenda Miejska Policji w Nowym Sączu obejmuje swoim działaniem Miasto Nowy Sącz i Powiat Nowosądecki. Ponadto na terenie Powiatu Nowosądeckiego działa 8 Komisariatów Policji:

w Krynicy Zdroju, w Muszynie, w Piwnicznej Zdroju, w Starym Sączu, w Grybowie, w Chełmcu, w Łososinie Dolnej i w Nawojowej, dla których jednostką nadzorującą jest Komenda Miejska Policji w Nowym Sączu.

W 2015 roku Nowosądecka Policja realizowała zadania zgodne ze „Strategią Komendy Miejskiej Policji w Nowym Sączu”. Bieżące i szczegółowe analizy zaistniałych zdarzeń oraz ich ocena stanowiły podstawę podejmowanych szeroko działań mających na celu zapobieganie ich występowaniu. Służby patrolowe i obchodowe zadaniowane były w oparciu o konkretne i występujące w danym rejonie zagrożenia. W wielu przypadkach policjanci wykazywali się własną inicjatywą w kwestii realizacji działań w swoich rejonach służbowych.

3.6. Możliwości edukacyjne dzieci i młodzieży

Wysoki poziom usług edukacyjnych na każdym poziomie kształcenia ma znaczący wpływ na podniesienie jakości zasobów ludzkich, a tym samym poziomu konkurencyjności. Zapewnienie mieszkańcom powiatu dostępu do kształcenia adekwatnego do współczesnych wymagań społeczno – gospodarczych, uwzględniającego indywidualne potrzeby rozwojowe, prowadzonego w warunkach sprzyjających wysokiej edukacji, będzie gwarancją dobrego przygotowania młodych mieszkańców powiatu do satysfakcjonującego funkcjonowania w życiu.

Powiat jako organ prowadzący nadzoruje następujące placówki oświatowe:

I Liceum Ogólnokształcące im. Marii Skłodowskiej-Curie w Starym Sączu

Liceum Ogólnokształcące im. Artura Grottgera w Grybowie

Powiatowy Zespół Szkół w Muszynie

Zespół Szkół Ponadgimnazjalnych w Krynicy Zdroju

Zespół Szkół Ponadgimnazjalnych w Starym Sączu

Zespół Szkół Zawodowych w Grybowie

Zespół Szkół w Marcinkowicach

Zespół Szkół Ponadgimnazjalnych w Nawojowej

Zespół Szkół im. Sw. Kingi w Łącku

Zespół Szkół Ponadgimnazjalnych w Tęgoborzy

Zespół Szkół i Placówek w Piwnicznej Zdroju

Powiatowy Młodzieżowy Dom Kultury w Starym Sączu

Powiatowa Poradnia Psychologiczno – Pedagogiczna w Nowym Sączu

- Filia w Grybowie

- Filia w Krynicy Zdroju

- Filia w Starym Sączu

14. Internat Międzyszkolny w Starym Sączu

15. Zespół Ekonomicznej Obsługi Szkół i Placówek Oświatowych w Starym Sączu

Liczbę uczniów w poszczególnych szkołach nadzorowanych przez Powiat Nowosądecki wg. stanu na dzień 1.09.2015r. przedstawia poniższa tabela.

Liczba uczniów	Typ jednostki				Suma
	placówka	Gimnazjum	Liceum ogólnokształcące	Technikum	
LO Grybów		239			239
LO Stary Sącz		210			210
PZS Muszyna		99	61		160
ZS Łącko			218	165	383
ZS Marcinkowice	57	200			257
ZS Tęgoborze			24	94	118
ZSP Stary Sącz			148	148	574
ZSP Krynica Zdrój		82	356	13	451
ZSP Nawojowa			212		212
ZSZ Grybów		24	257	150	431
Suma	57	854	1554	570	3035

3.7. Opieka zdrowotna

3.7.1. Stacjonarna opieka zdrowotna

Na zdrowe społeczeństwo składają się działania zarówno lecznicze, jak i profilaktyczne. Edukacja zdrowotna to działania informacyjne i motywujące, których bezpośrednim celem jest kształtowanie sprzyjających zdrowiu przekonań i umiejętności, a co za tym idzie zdrowych postaw jednostki, które w odpowiednich warunkach powinny doprowadzić do realizacji zachowań służących zdrowiu. Działania profilaktyczne zapobiegające powstawaniu nowych zachorowań czy też niepełnosprawności powinny być nadrzędnym celem nie tylko sektora publicznego ale również organizacji pozarządowych

Na terenie Powiatu Nowosądeckiego funkcjonuje jeden zakład opieki stacjonarnej: Samodzielny Publiczny Zakład Opieki Zdrowotnej Szpital im. dr Józefa Dietla w Krynicy Zdroju, ul. Kraszewskiego 142, którego organem założycielskim jest Powiat Nowosądecki.

Mieszkańcy Powiatu korzystają również z opieki Szpitala Specjalistycznego im. Jędrzeja Śniadeckiego w Nowym Sączu, ul. Młyńska 10.

Działalność medyczna Szpitala im. Dr Józefa Dietla w Krynicy Zdroju opiera się na działalności Szpitalnej w ramach leczenia zamkniętego, działalności ambulatoryjnej, leczeniu uzależnień oraz pracowni fizjoterapii. Szpital w Krynicy ramach działalności medycznej dysponuje 170 łózkami:

- Oddział chorób wewnętrznych - 48
- Oddział chirurgii Ogólnej - 30
- Oddział Ginekologii i Położnictwa – 30
- Oddział Pediatrii - 18
- Oddział Noworodków - 15
- Oddział Chirurgii Urazowo – Ortopedycznej - 25
- Oddział Anestezjologii i Intensywnej terapii - 4

Działalność ambulatoryjna opiera się na funkcjonowaniu pracowni endoskopii, poradni endokrynologicznej, gastrologicznej, chirurgii ogólnej, chirurgii ortopedyczno – urazowej, ginekologiczno – położniczej, zaburzeń i wad rozwoju dzieci.

W ramach leczenia uzależnień funkcjonuje 15 łózkowy oddział dzienny terapii uzależnień od alkoholu, poradnia leczenia uzależnień w Krynicy, poradnia uzależnień w Nowym Sączu, poradnia terapii uzależnień dla dzieci i młodzieży.

Oddziały szpitalne	leczonych	Poradnie/pracownie	Pacjenci
Anestezjologia i Int. Terapia	82	Chirurgii ogólnej	12147
Chorób Wewnętrznych	2011	Chirurgii Urazowo-ortopedycznej	24237
Pediatrii	1346	Wad i zaburzeń roz.	259

		Dzieci	
Noworodków	617	Endokrynologiczna	1728
Ginekologiczno-Położniczy	1879	Gastroenterologiczna	1227
Chirurgii ogólnej	1961	Ginekologiczno-Położnicza	4223
Chirurgii Urazowo-ortopedycznej	1480		
Ogółem szpital	9386	Ogółem AOS/01	43821
Izba Przyjęć – porady	13537		

Badania kosztochłonne	Pacjenci	Rehabilitacja	Pacjenci
Gastroskopia	645	Lekarska amb. Opieka rebab.	72
Kolonoskopia	491	Fizjoterapia amb.	914
Ogółem AOS/02	1136	Ogółem Rebab.	986
		Fizjoterapia amb.-wykonane zabiegi	28327

Leczenie Uzależnień	Pacjenci	Liczba porad
Poradnia Terapii Uzależnień Nowy Sącz	789	8917
Poradnia Terapii Uzależnień Krynica	74	638
Poradnia Terapii Uzależnień dla dzieci	168	1494
Oddział Dzienny terapii uzależnienia	88	2271
Ogółem PSY	13319	

Nocna i świąteczna opieka lekarska 7856 pacjentów

3.7.2. Podstawowa opieka zdrowotna

Na terenie Powiatu Nowosądeckiego świadczenia z zakresu podstawowej opieki zdrowotnej zabezpieczają cztery publiczne zakłady opieki zdrowotnej (dla których organem założycielskim jest gmina) tj.: Samodzielny Publiczny Zakład Podstawowej Opieki Zdrowotnej w Muszynie, w Nawojowej, w Łososinie Dolnej, w Tęgoborzy oraz 42 niepubliczne zakłady.

Świadczenia z zakresu opieki całodobowej w przeważającej części przejęło SPZOZ – Sąddeckie Pogotowie Ratunkowe poprzez podpisanie umów z świadczeniodawcami podstawowej opieki zdrowotnej.

ROZDZIAŁ IV Analiza SWOT

Analiza SWOT jest jedną z najpopularniejszych technik analitycznych, która ma służyć do porządkowania informacji. Jest uniwersalnym narzędziem pierwszego etapu analizy strategicznej, stosowanym we wszystkich obszarach planowania.

Metoda ta polega na posegregowaniu posiadanych informacji o danej sprawie na cztery grupy:

S - Strengths - **Mocne strony**

W - Weaknesses - **Słabe strony**

O - Opportunities - **Szanse**

T - Treats - **Zagrożenia**

Przedstawiona poniżej analiza mocnych i słabych stron oraz szans i zagrożeń jest syntezą poszczególnych obszarów polityki rozwiązywania problemów społecznych przyjętych w założeniach do części strategicznej tego dokumentu.

Analiza danych dotyczących najczęstszych powodów udzielania pomocy w powiecie nowosądeckim wskazuje, że jest to m. in.: bezradność w sprawach opiekuńczo – wychowawczych i prowadzenia gospodarstwa domowego, niepełnosprawność i długotrwała i ciężka utrata zdrowia, bezrobocie, ubóstwo.

OBSZAR: RODZINA I DZIECKO

MOCNE STRONY	SŁABE STRONY
<ul style="list-style-type: none"> - nowoczesne rozwiązania prawne wspierania rodziny i pieczy zastępczej - program szkoleń i kwalifikacji kandydatów na rodziców zastępczych - odpowiednio przygotowana i stale podnosząca swoje kwalifikacje kadra instytucji działających na rzecz dziecka i rodziny -różne formy wsparcia dla rodzin w sytuacji kryzysowej - wspieranie rodziny przez asystentów - wspieranie rodzin zastępczych przez specjalistę w pracy z rodziną psychologów, pedagoga i koordynatora - rozwój rodzinnej pieczy zastępczej -specjalistyczne poradnictwo - realizacja 3-letniego programu rozwoju pieczy zastępczej - realizacja projektów współfinansowanych ze środków unijnych na rzecz integracji społecznej osób zagrożonych wykluczeniem społecznym -współpraca z rodzinami biologicznymi dzieci umieszczonych w pieczy zastępczej - aktywność służb społecznych w reagowaniu na problemy rodziny i dziecka - prowadzenie mieszkań chronionych 	<ul style="list-style-type: none"> - słaba motywacja do podnoszenia kompetencji opiekunów zastępczych - brak rodzin wspierających - brak rodziny zastępczej pełniącej funkcję pogotowia rodzinnego - niska liczba rodzin zastępczych zawodowych
SZANSE	ZAGROŻENIA
<ul style="list-style-type: none"> - postępujące zmiany ustawowe prowadzące 	<ul style="list-style-type: none"> - zwiększająca się niewydolność

<p>do stworzenia spójnego systemu wsparcia rodziny i dziecka</p> <ul style="list-style-type: none"> -profesjonalizacja kadry w sektorze pomocy społecznej - poszerzenie oferty wsparcia dla rodzin przeżywających trudności - rozwój rodzinnych form opieki zastępczej nad dzieckiem - tworzenie lokalnych programów wsparcia rodziny i dziecka - kampanie informacyjne wpływające na wzrost świadomości społeczeństwa w sprawach rodzicielstwa zastępczego, przemocy domowej, uzależnień, itp. - resortowe programy wspierania rodzin i systemu pieczy zastępczej - rozwój i poszerzenie oferty specjalistycznego poradnictwa rodzinnego -działania wspierające proces usamodzielnienia wychowanków rodzinnej pieczy zastępczej 	<p>wychowawcza rodziców</p> <ul style="list-style-type: none"> - rozpad rodziny - dziedziczenie ubóstwa i bezradności -niedostateczne środki finansowe na realizację zadań w obszarze pracy z dzieckiem i rodziną - migracja zarobkowa - niechęć do współpracy z osobami i instytucjami z obszaru pomocy społecznej (wstyd, stereotypy, złe doświadczenia) - brak perspektyw dla usamodzielniających się wychowanków rodzinnej i instytucjonalnej pieczy zastępczej - wzrost liczby rodzin zagrożonych marginalizacją i wykluczeniem społecznym
--	---

PRZEMOC W RODZINIE

MOCNE STRONY	SŁABE STRONY
<ul style="list-style-type: none"> - współpraca z SOIK w Nowym Sączu - funkcjonowanie Punktu konsultacyjnego poradnictwa specjalistycznego dla rodzin i dzieci oraz osób doświadczających przemocy - funkcjonowanie Ośrodka Profilaktyki i Terapii Uzależnień 	<ul style="list-style-type: none"> - silnie utrwalone mity i stereotypy -niska świadomość społeczna w zakresie zjawiska przemocy - brak spójnego systemu współpracy pomiędzy podmiotami działającymi na rzecz rodzin dotkniętych przemocą

<ul style="list-style-type: none"> - „Niebieska Karta - programy korekcyjno edukacyjne - funkcjonowanie Gminnych Zespołów Interdyscyplinarnych - funkcjonowanie Gminnych Komisji Rozwiązywania Problemów Alkoholowych 	<ul style="list-style-type: none"> -rozpad rodzin spowodowany bezrobociem, migracją zarobkową, patologiami - uboga oferta oddziaływań na sprawców przemocy -brak orzeczeń o opuszczeniu lokalu przez sprawcę przemocy - brak orzeczeń sądów orzekających konieczność uczestnictwa w programach korekcyjno-edukacyjnych - rzadkie przypadki zgłaszania do prokuratury zawiadomień o podejrzeniu popełnienia przestępstwa oraz wniosków o udział w programie korekcyjno-edukacyjnym przez zespoły interdyscyplinarne -bierność ofiar przemocy
SZANSE	ZAGROŻENIA
<ul style="list-style-type: none"> - rosnąca świadomość rodzin korzystających z poradnictwa OIK z powodu przemocy w rodzinie - wykwalifikowana i doświadczona kadra - -orzekanie przez sądy kar pozbawienia wolności, ograniczenia wolności i środków karnych 	<ul style="list-style-type: none"> - problemy alkoholowe - brak konsekwentnych procedur dotyczących postępowania ze sprawcami przemocy - stereotyp wizerunku osoby doświadczającej przemocy domowej -bierność świadków przemocy -bezradność i bierność rodzin w rozwiązywaniu własnych problemów - brak wsparcia dla ofiar przemocy ze strony ich rodzin - poczucie bezkarności sprawców przemocy - ryzyko wykluczenia społecznego -wydłużony tryb postępowania karnego

OSOBY NIEPEŁNOSPRAWNE I STARSZE

MOCNE STRONY	SŁABE STRONY
<ul style="list-style-type: none"> - wzrost świadomości społecznej odnośnie problematyki i akceptacji osób niepełnosprawnych - otwartość instytucji na problemy osób niepełnosprawnych, lokalne programy wsparcia osób niepełnosprawnych - jednostki samorządowe i organizacje pozarządowe wspierające osoby niepełnosprawne i starsze m.in. WTZ, ZAZ ŚDS - dostępna oferta z zakresu rehabilitacji zawodowej, społecznej i zatrudnienia osób niepełnosprawnych finansowana ze środków PFRON realizowana przez powiat - zwiększenie aktywności fizycznej i psychicznej osób starszych - Uniwersytet III wieku - infrastruktura służąca osobom niepełnosprawnym i starszym 	<ul style="list-style-type: none"> - niewystarczający poziom likwidacji barier architektonicznych - niewystarczająca liczba kampanii informacyjnych dotyczących problemów integracji osób niepełnosprawnych i starszych - niski poziom wykształcenia i aktywności zawodowej osób niepełnosprawnych - zmiana modelu rodziny wielopokoleniowej, z postępującą marginalizacją funkcji opiekuńczych wobec seniorów - ograniczona liczba programów profilaktycznych skierowanych do osób starszych - niewystarczający dostęp do opieki specjalistycznej dla osób niepełnosprawnych i starszych - niski poziom życia osób starszych - duży udział osób niepełnosprawnych korzystających ze wsparcia pomocy społecznej
SZANSE	ZAGROŻENIA
<ul style="list-style-type: none"> - działania edukacyjne na temat potrzeb osób niepełnosprawnych i starszych - współpraca jednostek samorządowych z organizacjami pozarządowymi na rzecz osób niepełnosprawnych i starszych - realizacja programów zdrowotnych dla seniorów 	<ul style="list-style-type: none"> - wykluczenie społeczne - bierność (izolacja) w życiu zawodowym i społecznym - obniżenie standardu życia osób niepełnosprawnych i starszych i ich rodzin - niewystarczająca dostępność do rehabilitacji przyczyną narastającej

<ul style="list-style-type: none"> - umożliwienie usamodzielniania się osób niepełnosprawnych - wzrost poziomu wykształcenia osób niepełnosprawnych - organizowanie usług opiekuńczych w miejscu zamieszkania dla osób starszych 	<p>niepełnosprawności</p> <ul style="list-style-type: none"> - wzrastająca liczba osób samotnych - brak warunków umożliwiających podjęcie pracy zawodowej przez osoby w wieku emerytalnym - marginalizowanie problemów osób starszych - niski poziom świadczeń emerytalnych i rentowych - zanik tradycji rodzin wielopokoleniowych - zmniejszanie środków PFRON na aktywizację zawodową oraz likwidowanie barier dla osób niepełnosprawnych
---	---

OCHRONA ZDROWIA I PROFILAKTYKA

MOCNE STRONY	SŁABE STRONY
<ul style="list-style-type: none"> - rozwijające się zaplecze techniczne i medyczne placówek opieki zdrowotnej - realizacja różnorodnych programów profilaktycznych oraz ochronnych - wykwalifikowana kadra ośrodków zdrowia - wzrost świadomości społecznej w zakresie profilaktyki i zdrowego stylu życia 	<ul style="list-style-type: none"> - zmieniające się zasady finansowania świadczeń medycznych - niedostateczna infrastruktura placówek medycznych - słaba dbałość mieszkańców o zdrowy styl życia i profilaktykę zdrowotną - mała liczba, utrudniony dostęp oraz długotrwałe oczekiwanie na wizytę u lekarzy specjalistów
SZANSE	ZAGROŻENIA
<ul style="list-style-type: none"> - polepszenie jakości wykonywanych świadczeń zdrowotnych przez placówki ochrony zdrowia - zwiększenie dostępności do programów profilaktycznych 	<ul style="list-style-type: none"> - niestabilna sytuacja finansowa służby zdrowia - niewydolny system opieki zdrowotnej - niechęć społeczna dotycząca badań profilaktycznych

<ul style="list-style-type: none"> - wzrost świadomości społecznej na temat badań profilaktycznych, przesiewowych, szczepień ochronnych - zwiększenie dostępu do poradni profilaktycznych - zaangażowanie jednostek samorządowych w promowaniu zdrowego stylu życia 	<ul style="list-style-type: none"> - wzrost zachorowań na choroby cywilizacyjne - wzrost kosztów specjalistycznego leczenia spowodowane brakiem wczesnego wykrywania chorób - starzejące się społeczeństwo pozbawione opieki geriatrycznej
--	---

RYNEK PRACY

MOCNE STRONY	SŁABE STRONY
<ul style="list-style-type: none"> - podnoszenie kwalifikacji osób bezrobotnych poprzez kursy, szkolenia - działania zachęcające pracodawców do tworzenia nowych miejsc pracy - poszerzanie oferty programów rynku pracy służące aktywizacji osób bezrobotnych - dobrze wykwalifikowana kadra urzędu pracy oraz ośrodków pomocy społecznej - zacieśnienie współpracy pracowników rynku pracy z pracownikami instytucji pomocy społecznej 	<ul style="list-style-type: none"> - niski poziom wykształcenia osób bezrobotnych - zjawisko pokoleniowego dziedziczenia bezrobocia - wysokie bezrobocie długotrwałe - sezonowość niektórych rynków pracy - wąska oferta kształcenia zawodowego
SZANSE	ZAGROŻENIA
<ul style="list-style-type: none"> - istnienie instytucji wspierających rozwój przedsiębiorczości i aktywizacji zawodowej - realizacja lokalnych i regionalnych programów służących aktywizacji osób pozostających bez pracy 	<ul style="list-style-type: none"> - wysoka liczba osób w wieku produkcyjnym - nieskuteczna polityka rynku pracy - emigracja wykształconych osób wchodzących na rynek pracy - zjawisko nielegalnego zatrudnienia - zjawisko dziedziczenia bezrobocia

BEZPIECZEŃSTWO PUBLICZNE

MOCNE STRONY	SŁABE STRONY
<ul style="list-style-type: none"> - aktywność i współpraca służb mundurowych i społecznych w sferze problemów dziecka i rodziny - dostępność mieszkańców do służb porządku publicznego 	<ul style="list-style-type: none"> - niedostateczne środki finansowe na rozwój służb odpowiedzialnych za bezpieczeństwo i porządek publiczny - niewystarczające zaplecze techniczne i infrastrukturalne służb mundurowych - brak zaufania społecznego do osób strzegących bezpieczeństwa i porządku publicznego - izolacja społeczna
SZANSE	ZAGROŻENIA
<ul style="list-style-type: none"> - akcje prewencyjne organizowane podczas imprez masowych -podnoszenie kwalifikacji zawodowych, umiejętności interpersonalnych oraz dbałości o kondycję fizyczną osób dbających o bezpieczeństwo i porządek publiczny 	<ul style="list-style-type: none"> - przyzwolenie społeczne na akty wandalizmu i przemocy -podejmowanie zachowań ryzykownych przez dzieci i młodzież - ukrywanie zjawiska przemocy domowej i rówieśniczej - wzrost przestępczości - bierność i strach społeczności w kontakcie z aktami wandalizmu i przestępstwami

Rozdział V Cele strategiczne i operacyjne

1. Cel strategiczny: Rozwój lokalnego systemu wsparcia dziecka i rodziny				
Cele operacyjne	Kierunki działania	Realizatorzy	Wskaźniki	Źródła finansowania
1. Podejmowanie działań na rzecz rodzin zagrożonych dysfunkcją	<p>Rozwijanie infrastruktury i usług w zakresie poradnictwa rodzinnego</p> <p>Promocja i realizacja programów profilaktycznych dla dzieci i rodzin</p> <p>Szeroka współpraca z PPP w Nowym Sączu</p> <p>Specjalistyczne szkolenia dla kadry zajmującej się wspieraniem dziecka i rodziny</p>	PCPR, OPS, placówki oświatowe, PPP	<p>Liczba rodzin objętych wsparciem</p> <p>Liczba świadczeń/porad</p> <p>Liczba szkoleń</p>	Środki własne powiatu, gminy, dotacje celowe, środki unijne
2. Rozwój systemu pieczy zastępczej	Zwiększenie liczby miejsc w rodzinnych formach pieczy	PCPR, OPS	Liczba materiałów promocyjnych i zorganizowanych kampanii na rzecz rodzicielstwa	Środki własne powiatu

<p>zastępczej</p> <p>Wspieranie działań na rzecz powstawania profesjonalnych form rodzinnej pieczy zastępczej (rodzin zastępczych zawodowych, rodzinnego pogotowia opiekuńczego</p>	<p>PCPR</p>	<p>zastępczego</p> <p>Liczba dzieci umieszczonych w pieczy zastępczej</p> <p>Liczba szkoleń rodzin zastępczych</p> <p>Liczba rodzin zastępczych uczestnicząca w szkoleniach</p>	<p>Środki własne powiatu</p>
<p>Skuteczne działania prowadzące do trwałych rozwiązań dla dzieci umieszczonych w pieczy zastępczej (powrót do rodziny naturalnej, adopcja</p>	<p>PCPR, OPS, Sądy</p>	<p>Liczba dzieci adoptowanych i powracających do rodziny naturalnej</p>	
<p>Funkcjonowanie grup wsparcia oraz grup</p>	<p>PCPR</p>	<p>Ilość spotkań</p> <p>Liczba osób uczestniczących w</p>	<p>Środki własne powiatu</p>

	<p>samopomocowych dla rodzin zastępczych</p>		<p>spotkaniach</p>	
<p>3. Wsparcie procesu usamodzielniania się wychowanków instytucjonalnej i rodzinnej pieczy zastępczej</p>	<p>Udzielanie wychowankom pomocy na kontynuowanie nauki, usamodzielnienie, zagospodarowanie</p>	<p>PCPR</p>	<p>Liczba udzielonych świadczeń Ilość osób korzystających z pomocy</p>	<p>Środki własne powiatu</p>
	<p>Pomoc w uzyskaniu odpowiednich warunków mieszkaniowych</p>	<p>PCPR, OPS, UM, UG</p>	<p>Ilość osób korzystających z mieszkań chronionych Ilość usamodzielnionych wychowanków powracających do rodzinnych domów Ilość wychowanków którym wynajęto mieszkanie</p>	<p>Środki własne powiatu</p>

2. Cel strategiczny: Powiat bez przemocy				
Cele operacyjne	Kierunki działania	Realizatorzy	Wskaźniki	Źródła finansowania
1. Zmniejszenie skali zjawiska przemocy w rodzinie	Zwiększenie świadomości społecznej dotyczącej zagrożeń płynących z przemocy w rodzinie	PCPR, OPS, policja, sądy, szkoły, placówki służby zdrowia	Liczba zorganizowanych kampanii Rodzaj opracowanych materiałów informacyjno-edukacyjnych Dostarczenie informacji o instytucjach udzielających pomocy i wsparcia osobom doświadczającym przemocy w rodzinie	Środki własne powiatu, gmin, fundusze unijne, dotacje celowe
	Zwiększenie działań profilaktycznych w zakresie przeciwdziałania przemocy w rodzinie	PCPR, OPS, policja, poradnia psychologiczno-pedagogiczna, gminne komisje rozwiązywania problemów alkoholowych	Liczba zrealizowanych programów profilaktycznych Liczba uczestników programów profilaktycznych	Środki własne powiatu, gmin, fundusze unijne, dotacje celowe
2. Zwiększenie skuteczności	Monitorowanie skali przemocy	PCPR, OPS, policja, gminne	Liczba sporządzonych sprawozdań	Środki własne powiatu, gmin,

ochrony ofiar przemocy w rodzinie oraz dostępności pomocy	w rodzinie	komisje rozwiązywania problemów alkoholowych	Liczba ewaluacji skuteczności podejmowanych działań	dotacje celowe
	Zapewnienie wysokospecjalistycznej pomocy osobom doświadczającym przemocy i ich rodzinom	PCPR, OPS, Sąddecki Ośrodek Interwencji Kryzysowej /porozumienie/ Poradnia psychologiczno-pedagogiczna	Rodzaj oferowanej specjalistycznej pomocy Liczba osób korzystających z poszczególnych porad, wsparcia	Środki własne powiatu, gmin, dotacje celowe, fundusze unijne
	Podnoszenie jakości pracy służb zajmujących się problemem przemocy w rodzinie	PCPR, OPS	Ilość interdyscyplinarnych szkoleń dla służb podejmujących działania na rzecz rodzin uwikłanych w przemoc Liczba uczestników warsztatów, seminariów, konferencji Liczba przeprowadzonych superwizji Liczba spotkań konsultacyjno-informacyjnych dla przewodniczących zespołów	Środki własne powiatu, gmin, dotacje celowe, środki unijne

3. Zwiększenie skuteczności działań interwencyjnych i korekcyjnych wobec osób stosujących przemoc	Rozwój działań skierowanych do osób stosujących przemoc	PCPR, OPS	interdyscyplinarnych Liczba osób objętych działaniami programu korekcyjno- edukacyjnego Liczba realizowanych programów-oddziaływań korekcyjno- edukacyjnych Liczba opracowanych i upowszechnionych materiałów informacyjnych dot. oddziaływań korekcyjno- edukacyjnych	Środki własne powiatu, gminy, dotacje celowe
	Wspieranie inicjatyw zwiększających udział osób stosujących przemoc w programach oddziaływań korekcyjno- edukacyjnych	PCPR, OPS, sądy, policja, zespoły interdyscyplinarne	Liczba osób stosujących przemoc skierowanych na programy oddziaływań korekcyjno- edukacyjne przez zespoły interdyscyplinarne, sądy, policję, ops	Środki własne powiatu, gmin, dotacje celowe, dotacje unijne

3. Cel strategiczny: Przeciwdziałanie zjawisku bezrobocia wśród zagrożonych wykluczeniem społecznym

Cele operacyjne	Kierunki działania	Realizatorzy	Wskaźniki	Źródła finansowania
1. Aktywizacja osób bezrobotnych, zagrożonych wykluczeniem społecznym	Realizacja programu promocji zatrudnienia oraz aktywizacji rynku pracy (wspólnie z OPS)	PUP, OPS	Liczba osób biorących udział w programach Liczba osób objętych pomocą	Środki własne powiatu, gminy, fundusz pracy, środki unijne
	Organizacja usług pośrednictwa pracy	PUP	Ilość giełd pracy Ilość osób uczestniczących w giełdach	
2. Promocja przedsiębiorczości oraz wsparcie	Propagowanie idei przedsiębiorczości wśród osób	PUP	Ilość złożonych wniosków o udzielenie wsparcia na rozpoczęcie	

<p>procesu samozatrudnienia</p>	<p>bezrobotnych, zagrożonych wykluczeniem społecznym poprzez udzielanie wsparcia finansowego osobom zamierzającym rozpocząć działalność gospodarczą</p> <p>Organizacja szkoleń przygotowujących merytorycznie osoby bezrobotne, zagrożone wykluczeniem społecznym do prowadzenia firmy</p> <p>Rozwój doradztwa dla osób ubiegających się o środki na rozpoczęcie</p>	<p>PUP</p> <p>PUP</p>	<p>działalności gospodarczej</p> <p>Ilość zrealizowanych wniosków</p> <p>Ilość szkoleń dla osób bezrobotnych przygotowujących do prowadzenia własnej działalności</p> <p>Ilość osób biorących udział w szkoleniach</p> <p>Ilość osób korzystających z doradztwa w kwestii samozatrudnienia</p>	
---------------------------------	--	-----------------------	--	--

	własnej działalności gospodarczej			
--	-----------------------------------	--	--	--

4. Cel strategiczny: Rehabilitacja zawodowa i społeczna oraz wsparcie osób niepełnosprawnych

Cele operacyjne	Kierunki działania	Realizatorzy	Wskaźniki	Źródła finansowania
1. Zwiększenie udziału osób niepełnosprawnych w życiu społecznym	<p>Likwidacja barier technicznych, architektonicznych, w komunikowaniu się w indywidualnych przypadkach</p> <p>Pomoc w zaopatrzeniu w przedmioty ortopedyczne, środki pomocnicze i sprzęt rehabilitacyjny</p> <p>Stworzenie możliwości skorzystania osobom niepełnosprawnym z rehabilitacji społecznej, kultury i sportu rekreacji i turystyki</p> <p>Realizacja programów na rzecz wsparcia osób niepełnosprawnych</p>	PCPR, PFRON, samorząd Gminy, organizacje pozarządowe	Liczba osób niepełnosprawnych, które skorzystały z rehabilitacji społecznej, kultury, sportu, rekreacji i turystyki	Środki własne powiatu, gminy, PFRON, organizacji pozarządowych

<p>2. Poprawa funkcjonowania osób niepełnosprawnych wymagających pomocy i wsparcia</p>	<p>Rozpowszechnianie na stronie internetowej informacji o prawach i uprawnieniach osób niepełnosprawnych</p> <p>Współpraca z instytucjami administracji rządowej, organami jednostek samorządu terytorialnego w zakresie rehabilitacji zawodowej i społecznej osób niepełnosprawnych</p>	<p>PCPR, ops, organizacje pozarządowe</p>	<p>Liczba rozpowszechnionych informacji</p> <p>Liczba osób którym udzielono wsparcia</p>	<p>Środki własne, powiatu, gminy, PFRON, unijne</p>
<p>3. Poprawa funkcjonowania osób starszych wymagających wsparcia</p>	<p>Rozwój infrastruktury stacjonarnej na rzecz pomocy osobom starszym</p> <p>Utrzymanie i doskonalenie jakości świadczonych usług przez domy pomocy społecznej oraz przeciwdziałanie wykluczeniu społecznemu mieszkańców domów pomocy społecznej</p>	<p>PCPR, dps-y, ops-y</p>	<p>Liczba mieszkańców w domach pomocy społecznej</p> <p>Różnorodność form pracy z mieszkańcami</p> <p>Liczba mieszkańców objętych usługami opiekuńczymi</p>	<p>Środki własne powiatu, gminy, PFRON, dotacje celowe</p>
<p>4. Zwiększenie dostępności do edukacji i wydarzeń</p>	<p>Zwiększenie dostępności do edukacji, wydarzeń</p>	<p>Ops-y, placówki oświatowe, domy kultury,</p>	<p>Ilość osób z terenu powiatu uczestniczących w zajęciach Uniwersytetu III Wieku</p>	<p>Środki własne organizatorów, dotacje, granty,</p>

integracyjnych dla osób starszych	kulturalnych i rekreacji dla osób starszych		Liczba lokalnych imprez zorganizowanych na rzecz osób starszych	środki unijne
-----------------------------------	---	--	---	---------------

5. Cel strategiczny: Bezpieczeństwo i zdrowie mieszkańców				
Cele operacyjne	Kierunki działania	Realizatorzy	Wskaźniki	Źródła finansowania
1. Rozbudowa oferty dotyczącej ochrony zdrowia oraz promowanie zachowań prozdrowotnych	-Prowadzenie programów i szkoleń w zakresie edukacji prozdrowotnej Zapewnienie mieszkańcom usług zdrowotnych, w tym porad specjalistycznych i szczepień w ramach profilaktyki prozdrowotnej Przeprowadzanie badań profilaktycznych	ZOZ, NFOZ, SP, Starostwo Powiatowe, UG, placówki edukacyjne	Liczba osób korzystających z badań profilaktycznych Liczba szczepień w ramach profilaktyki zdrowotnej Liczba przeprowadzonych szkoleń	Środki własne powiatu, gminy, unijne
2. Zapobieganie możliwości powstawania zagrożeń	Podniesienie bezpieczeństwa przeciwpożarowego i przeciwpowodziowego (np. rozpoznawanie miejsc zagrożonych powodzią, dokonywanie przeglądów urządzeń wodnych, studzienek ściekowych itp.), dofinansowanie	PSP, OSP, KP Starostwo Powiatowe, UG	Liczba materiałów, kampanii zorganizowanych na rzecz bezpieczeństwa przeciwpożarowego i przeciwpowodziowego Częstotliwość dokonywania przeglądów urządzeń wodnych, studzienek ściekowych, rowów odwadniających	Środki własne powiatu, gmin, fundusze unijne, dotacje celowe

	zakupu sprzętu niezbędnego do ratownictwa wodnego oraz sprzętu gaśniczo ratowniczego			
2. Zwiększenie poczucia bezpieczeństwa dzieci i dorosłych	<p>Promowanie dobrych praktyk i postaw obywatelskich w zakresie bezpieczeństwa</p> <p>Realizacja programów przeciwdziałani a ryzykownym zachowaniom wśród młodzieży (prelekcje, pokazy itp.)</p>	KPP, ZOZ, SP, UG. Starostwo Powiatowe, ops-y, placówki edukacyjne	Liczba zrealizowanych programów, kampanii	Środki własne powiatu, gminy, środki unijne
3. Bezpieczeństwo ruchu drogowego	<p>Edukacja dzieci i młodzieży (np. konkursy, turnieje, znaczki i kamizelki odblaskowe itp.)</p> <p>Zajęcia z młodzieżą ubiegającą się o kartę rowerową</p>	KPP. ZOZ, SP, Starostwo Powiatowe, UG, placówki oświatowe	<p>Liczba zrealizowanych programów</p> <p>Liczba osób objętych przeszkoleniem</p>	Środki własne powiatu, gminy, środki unijne

Rozdział VI. Zarządzanie realizacją strategii

Źródła finansowania

Szczegółowe określenie wysokości planowanych środków na realizację strategii nie jest możliwe ze względu na długi okres obowiązywania dokumentu, brak długookresowych źródeł finansowania, a także wieloletnich dokumentów finansowych określających planowane wydatki powiatu na bieżącą działalność. Zakłada się, że cele i działania strategii będą wyznaczały kierunki finansowania polityki społecznej powiatu i będą uwzględniane przy planowaniu budżetu powiatu w kolejnych latach. Zapisy dokumentu będą również kierunkami starań o pozyskiwanie środków zewnętrznych na finansowanie działalności poszczególnych jednostek. Strategia jest również dokumentem nadrzędnym nad tworzonymi programami z zakresu polityki społecznej powiatu. Jej zapisy winny być również uwzględniane przy tworzeniu kolejnych dokumentów długookresowych. Źródła finansowania winny być przedmiotem dogłębnej analizy podczas przygotowania corocznej oceny stopnia jej realizacji

Planowane źródła finansowania strategii:

- 1) budżet powiatu – w tym budżety jednostek organizacyjnych powiatu
- 2) budżety gmin z terenu powiatu – w tym budżety jednostek organizacyjnych gmin
- 3) budżet państwa w ramach dotacji na dofinansowanie zadań zleconych
- 4) Państwowego Funduszu Rehabilitacji Osób Niepełnosprawnych
- 5) funduszy europejskich,
- 6) budżetu państwa na finansowanie realizacji zadań zleconych
- 7) innych programów i grantów

Termin realizacji

Termin realizacji celów strategicznych Powiatowej Strategii Rozwiązywania Problemów Społecznych wyznaczono na lata 2016 – 2020. Zarówno cele strategiczne jak i działania są zaplanowane długoterminowo. W miarę posiadanych środków finansowych jak również pozyskiwania funduszy unijnych czy też środków z innych źródeł np. dotacje, granty poszczególne zaplanowane działania będą realizowane sukcesywnie.

Monitoring i ewaluacja

Monitoring i ewaluacja zapisów strategicznych podlegać będą na systematycznej ocenie realizowanych działań oraz modyfikacji kierunków działania w przypadku istotnych zmian społecznych, które mogą pojawić się poprzez zmianę regulacji prawnych czy też narastanie poszczególnych kwestii społecznych. Podstawowym celem powyższych działań będzie dostarczenie praktycznej wiedzy potrzebnej przy podejmowaniu decyzji dotyczących przedsięwzięć planowanych do realizacji.

Proces monitoringu będzie służył identyfikacji osiąganych wskaźników i rezultatów oraz porównaniu ich zgodności z założeniami strategii.

Ewaluacja będzie przeprowadzana po każdym roku realizacji strategii na podstawie danych z corocznego monitoringu. Wnioski z ewaluacji będą stanowić podstawę do jej aktualizacji.

Ewaluacja końcowa (ex post) będzie przeprowadzona po zakończeniu okresu obowiązywania strategii tj. po 2020r.

Procedura zmiany strategii

Koordynatorem procesu wdrażania Powiatowej Strategii Rozwiązywania Problemów Społecznych w Powiecie Nowosądeckim na lata 2016 – 2020 jest Powiatowe Centrum Pomocy Rodzinie w Nowym Sączu .

Przewiduje się możliwość wprowadzania zmian w zapisach strategii, jeżeli zajdą ważne okoliczności je uzasadniające.

Ewaluacja strategii służąca ocenie konieczności wprowadzenia zmian będzie się odbywała co roku, a skorygowane zapisy będą obowiązywały po zatwierdzeniu przez radę Powiatu Nowosądeckiego.

Zakończenie

Strategia Rozwiązywania Problemów Społecznych Powiatu Nowosądeckiego na lata 2016 – 2020 jest dokumentem długofalowym, wskazującym cele i kierunki polityki społecznej Powiatu Nowosądeckiego.

Jest również dokumentem nadrzędnym w stosunku do zatwierdzonych przez Radę Powiatu Nowosądeckiego programów obowiązujących w zakresie wąskich obszarów problemów społecznych, a mianowicie:

- Powiatowego Programu Działań na Rzecz Osób Niepełnosprawnych na lata
- Powiatowego Programu Rozwoju Pieczy Zastępczej w Powiecie Nowosądeckim na lata 2015 -2017....
- Powiatowego Programu Przeciwdziałania Przemocy w Rodzinie na lata 2012 - 2016

Strategia nie wyczerpuje wszystkich działań, które zostały uwzględnione w dokumencie, wybrano najpilniejsze i najważniejsze. Za kryterium wyboru przemawiały realne możliwości realizacji działań zorientowanych na przeciwdziałanie i łagodzenie negatywnych skutków problemów społecznych oraz aktywizację zaniedbanych środowisk.

Spis tabel:

- Tabela nr 1 Podział terytorialny na gminy
- Tabela nr 2 charakterystyka terytorialna i ludnościowa Powiatu Nowosądeckiego
- Tabela nr 3 Ruch naturalny w Powiecie Nowosądeckim i woj. Małopolskim w 2013r.
- Tabela nr 4 Liczba osób w okresie przed-po oraz produkcyjnym w gminach Powiatu Nowosądeckiego w 2013r.
- Tabela nr 5 Przyczyny przyznawania pomocy społecznej w poszczególnych gminach Powiatu Nowosądeckiego w 2014r.
- Tabela nr 6 Typy Rodzin objętych pomocą społeczną w poszczególnych gminach Powiatu Nowosądeckiego w 2014r.
- Tabela nr 7 Obszary ubóstwa w Powiecie Nowosądeckim
- Tabela nr 8 Okresy przebywania dziecka w pieczy zastępczej w Powiecie Nowosądeckim wg. stanu na 31.12.2015r.
- Tabela nr 9 Okresy przebywania dziecka w pieczy zastępczej w Powiecie Nowosądeckim wg. stanu na dzień 31.12.2015r.
- Tabela nr 10 Napływ dzieci do pieczy zstępczej w powiecie Nowosądeckim w 2015r.
- Tabela nr 11 Odpływ dzieci z pieczy zastępczej w Powiecie Nowosądeckim w 2015r.
- Tabela nr 12 Liczba niebieskich kart wdrożona w 2015r.
- Tabela nr 13 Liczba posiedzeń zespołów interdyscyplinarnych i grup roboczych w poszczególnych gminach Powiatu Nowosądeckiego w 2015r.
- Tabela nr 14 Liczba klientów Punktu Informacji, wsparcia i Pomocy Dla Osób Dotkniętych Przemocą w Rodzinie w poszczególnych gminach Powiatu Nowosądeckiego w 2015r.
- Tabela nr 15 Wydatki z budżetu Powiatu Nowosądeckiego na pomoc społeczną w latach 2014 – 2015
- Tabela nr 16 Limit środków PFRON w rozbiciu na zadania: 2015r.
- Tabela nr 17 Osoby zaliczane do osób niepełnosprawnych prawomocnym orzeczeniem lub wyrokiem sadu z uwzględnieniem liczby przyczyn niepełnosprawności, wieku oraz płci w podziale na gminy w 2015r.
- Tabela nr 18 Bezrobotni wg. wieku – stan na 31.12.2015r.

Tabela nr 19 Bezrobotni wg. wykształcenia – stan na 31.12.2015r.

Tabela nr 20 Bezrobotni wg. stażu pracy – stan na 31.12.2015r.

Tabela nr 21 Bezrobotni wg. czasookresu pozostawania bez pracy – stan na 31.12,2015r.

Tabela nr 22 Liczba uczniów w poszczególnych szkołach nadzorowanych przez Powiat Nowosądecki wg. stanu na dzień 1.09.2016r.

Tabela nr 22 Liczba osób leczonych w Szpitalu w Krynicy na poszczególnych oddziałach oraz liczba pacjentów przyjętych w poradniach szpitala w 2015r.

Spis wykresów:

Wykres nr 1 Przyczyny przyznawania pomocy społecznej w Powiecie Nowosądeckim w 2014r.

Wykres nr 2 liczba osób objętych pomocą społeczną ogółem wg. liczby osób
W rodzinie

Wykres nr 3 Liczba rodzin korzystających z systemu pomocy społecznej z powodu ubóstwa w roku 2014 w poszczególnych gminach

Wykres nr 4 Liczba rodzin objętych pomocą społeczną w 2014r. z tyt. Sieroctwa

Wykres nr 5 Liczba rodzin korzystających z pomocy finansowej w roku 2014 z tyt. ochrony macierzyństwa w poszczególnych gminach

Wykres nr 6 Liczba osób korzystających z systemu pomocy społecznej z powodu trudności w przystosowaniu do życia po opuszczeniu zakładu karnego w poszczególnych gminach w 2014r.

Wykres nr 7 Liczba rodzin i osób w rodzinach korzystających z pomocy społecznej w 2014r. z powodu przemocy

Wykres nr 8 Liczba rodzin i osób w rodzinach korzystających z pomocy w 2014r. z powodu Alkoholizmu

Wykres nr 9 Liczba rodzin i osób w rodzinach korzystających z pomocy w 2014r. z powodu Niepełnosprawności

Wykres nr 10 Liczba osób zaliczonych do osób niepełnosprawnych z uwzględnieniem przyczyn niepełnosprawności w poszczególnych gminach Powiatu Nowosądeckiego w 2015r.

Legenda:

PCPR	- Powiatowe Centrum Pomocy Rodzinie
OPS	- Ośrodek Pomocy Społecznej
PUP	- Powiatowy urząd Pracy
PPP	- Przychodnia Pedagogiczno – Psychologiczna
PFRON	- Państwowy Fundusz rehabilitacji Osób Niepełnosprawnych
WTZ	- Warsztaty Terapii Zajęciowej
ZOZ	- Zakład Opieki Zdrowotnej
NFOZ	- Narodowy Fundusz Ochrony Zdrowia
SP	- Straż Pożarna
UG	- Urząd Gminy
UM	- Urząd Miasta
KP	- Komenda Policji
KPP	- Komenda powiatowa Policji
SOIK	- Sądecki Ośrodek Interwencji Kryzysowej

Spis treści:

Wstęp.....	2
Rozdział I Charakterystyka Powiatu Nowosądeckiego.....	4
Rozdział II Pomoc Społeczna w Powiecie Nowosądeckim.....	5
2.1. Podstawy prawne pomocy społecznej.....	5
2.2. Zadania Powiatu z zakresu pomocy społecznej.....	5
2.3. Instytucje pomocy społecznej w powiecie.....	7
Rozdział III Diagnoza problemów społecznych w Powiatu Nowosądeckiego.....	8
3.1. Pomoc społeczna.....	14
3.1.1 Ubóstwo.....	16
3.1.2 Bezradność oraz sieroctwo.....	18
3.1.3 Rodzinna piecza zastępcza.....	19
3.1.4 Placówki opiekuńczo – wychowawcze.....	28
3.1.5 Potrzeba ochrony macierzyństwa.....	29
3.1.6 Bezdomność.....	30
3.1.7 Trudności w przystosowaniu do życia po opuszczeniu zakładu karnego.....	31
3.1.8 Przemoc w rodzinie.....	32
3.2 Środki finansowe angażowane na zadania systemu pomocy Społecznej.....	41
3.3 Niepełnosprawność i długotrwała choroba.....	42
3.4 Bezrobocie.....	56
3.5 Bezpieczeństwo i porządek publiczny.....	61
3.6 Możliwości Edukacyjne.....	61
3.7 Opieka zdrowotna.....	63
3.7.1 Stacjonarna opieka zdrowotna.....	63
3.7.2 Podstawowa opieka zdrowotna.....	65
Rozdział IV Analiza SWOT.....	66
Rozdział V Cele strategiczne i operacyjne.....	74
Rozdział VI Zarządzanie realizacją strategii.....	86
Zakończenie.....	88
Spis tabel.....	86
Spis wykresów.....	88
Legenda	89

Uzasadnienie

Zgodnie z art. 19 pkt 1 ustawy z dnia 12 marca 2004 r. o pomocy społecznej (t.j. Dz. U. z 2016 r., poz. 930 z późn. zm), do zadań własnych powiatu należy opracowanie i realizacja powiatowej strategii rozwiązywania problemów społecznych, ze szczególnym uwzględnieniem programów pomocy społecznej, wspierania osób niepełnosprawnych i innych, których celem jest integracja osób i rodzin z grup szczególnego ryzyka- po konsultacji z właściwymi terytorialnie gminami.