

FORMULARZ ZGŁOSZENIA INSTALACJI WYTWARZAJĄCYCH POLA ELEKTROMAGNETYCZNE

I. Wypełnia podmiot prowadzący instalację dokonujący jej zgłoszenia

1. Nazwa i adres organu ochrony środowiska właściwego do przyjęcia zgłoszenia
Starosta Powiatu Nowosądeckiego
Ul. Jagiellońska 33
33-300 Nowy Sącz

2. Nazwa instalacji zgodna z nazewnictwem stosowanym przez prowadzącego instalację
Stacja Transmisji Danych BT24804 MARCINKOWICE ERA

3. Określenie nazw jednostek terytorialnych (gmin, powiatów i województw), na których terenie znajduje się instalacja, wraz z podaniem symboli NTS jednostek terytorialnych, na których terenie znajduje się instalacja
 Region Południowy: 1.2
 Województwo małopolskie: 2.2.12
 Podregion Nowosądecki: 3.2.12.22
 Powiat nowosądecki: 4.2.12.22.10
 Gmina Chełmec: 5.2.12.22.10.02.2

4. Oznaczenie prowadzącego instalację, jego adres zamieszkania lub siedziby
 Towerlink Poland Sp. z o.o., ul. Konstruktorska 4, 02-673 Warszawa

5. Adres obiektu, na którego terenie prowadzona jest eksploatacja instalacji
33-311 Kurów, Dz. nr 144 (woj. małopolskie).

6. Rodzaj instalacji, zgodnie z załącznikiem nr 1 do rozporządzenia Ministra Środowiska z dnia 2 lipca 2010 r. w sprawie zgłoszenia instalacji wytwarzających pola elektromagnetyczne (Dz. U. Nr 130, poz. 879)
 Instalacja radiokomunikacyjna, której równoważna moc promieniowana izotropowo przekracza 15 W, emitująca pola elektromagnetyczne o częstotliwościach od 30 kHz do 300 GHz.

7. Rodzaj i zakres prowadzonej działalności, w tym wielkości produkcji lub wielkość świadczonych usług
Działalność w zakresie telekomunikacji przewodowej i bezprzewodowej
 Wielkość produkcji – zależna od liczby abonentów.

8. Czas funkcjonowania instalacji (dni tygodnia i godziny)
 Praca ciągła (7 dni w tygodniu, 24 godziny)

9. Wielkość i rodzaj emisji
sumaryczna moc EIRP anten sektorowych 59 341 W
sumaryczna moc EIRP anten radioliniowych 501 W

10. Opis stosowanych metod ograniczania emisji
 Stosowanie najwyższej klasy anten. Programowe ograniczenie mocy nadajników oraz zakresu tiltów zgodnie z wynikami kwalifikacji i pomiarów.

11. Informacja, czy stopień ograniczania wielkości emisji jest zgodny z obowiązującymi przepisami
W miejscach dostępnych dla ludności poziom pola elektromagnetycznego nie przekracza wartości ponadnormatywnych określonych w Rozporządzeniu Ministra Zdrowia z dnia 17 grudnia 2019 r. w sprawie dopuszczalnych poziomów pól elektromagnetycznych w środowisku (Dz. U. 2019 poz. 2448).

12. Szczegółowe dane, odpowiednio do rodzaju instalacji, zgodnie z wymaganiami określonymi w załączniku nr 2 do rozporządzenia (Rozporządzenie Ministra Środowiska z dnia 2 lipca 2010 r. w sprawie zgłoszenia instalacji wytwarzających pola elektromagnetyczne Dz. U. Nr 130, poz. 879):

ANTENY SEKTOROWE

1	Numer anteny	1.	2.	3.
2	Azymut [°]	130	240	350
3	Zakres tiltów [°]	0-10	0-10	0-9,5
4	Wysokość n.p.t. [m]	37,2	37,2	37,2
5	Częstotliwość MHz	900	900	900
6	EIRP [W]	3945	3759	4143
7	Współrzędne geograficzne	E: 20°39'59,7 N: 49°40'43,7	E: 20°39'59,7 N: 49°40'43,7	E: 20°39'59,7 N: 49°40'43,7
8	<i>Na podstawie wykonanej analizy stwierdza się, że w odległościach od anten sektorowych, określonych zgodnie z Rozporządzeniem Rady Ministrów z dnia 10 września 2019 r. w sprawie przedsięwzięć mogących znacząco oddziaływać na środowisko (Dz.U. 2019 poz. 1839) wzdłuż osi głównych wiązek promieniowania tych anten, nie występują miejsca dostępne dla ludności.</i>			
9	Sprawozdanie z pomiarów			

ANTENY SEKTOROWE CD

1	Numer anteny	4.	5	6
2	Azymut [°]	130	240	350
3	Zakres tiltów [°]	2-10	2-10	2-7,5
4	Wysokość n.p.t. [m]	37,6	37,6	37,6
5	Częstotliwość MHz	1800/2600	1800/2600	1800/2600
6	EIRP [W]	9783	9404	9404
7	Współrzędne geograficzne	E: 20°39'59,7 N: 49°40'43,7	E: 20°39'59,7 N: 49°40'43,7	E: 20°39'59,7 N: 49°40'43,7
8	<i>Na podstawie wykonanej analizy stwierdza się, że w odległościach od anten sektorowych, określonych zgodnie z Rozporządzeniem Rady Ministrów z dnia 10 września 2019 r. w sprawie przedsięwzięć mogących znacząco oddziaływać na środowisko (Dz.U. 2019 poz. 1839) wzdłuż osi głównych wiązek promieniowania tych anten, nie występują miejsca dostępne dla ludności.</i>			
9	Sprawozdanie z pomiarów			



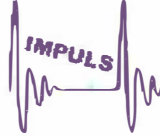
ANTENY SEKTOROWE CD

1	Numer anteny	7	8	9
2	Azymut [°]	130	240	350
3	Zakres tiltów [°]	2-10	2-10	2-7
4	Wysokość n.p.t. [m]	32,6	32,6	32,6
5	Częstotliwość MHz	2600	2600	2600
6	EIRP [W]	6301	6301	6301
7	Współrzędne geograficzne	E: 20°39'59,7 N: 49°40'43,7	E: 20°39'59,7 N: 49°40'43,7	E: 20°39'59,7 N: 49°40'43,7
8	<i>Na podstawie wykonanej analizy stwierdza się, że w odległościach od anten sektorowych, określonych zgodnie z Rozporządzeniem Rady Ministrów z dnia 10 września 2019 r. w sprawie przedsięwzięć mogących znacząco oddziaływać na środowisko (Dz.U. 2019 poz. 1839) wzdłuż osi głównych wiązek promieniowania tych anten, nie występują miejsca dostępne dla ludności.</i>			

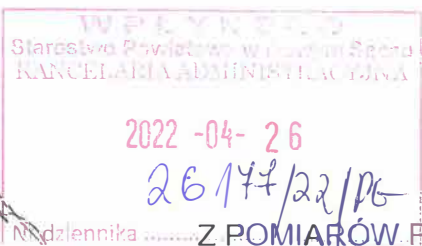
9	Sprawozdanie z pomiarów	
ANTENY RADIOLINII		
1	Typ anteny	A80S03HAC RLA(1)80-03
2	Numer anteny	MW1
3	Azymut [°]	128
4	Zakres tiltów [°]	0
5	Wysokość n.p.t. [m]	31,0
6	Maksymalna moc EIRP [W]	501
7	Częstotliwość pracy	80 GHz
8	Współrzędne geograficzne	E: 20°39'59,7 N: 49°40'43,7
9	Miejsca dostępne dla ludności	Nie dotyczy
10	Sprawozdanie z pomiarów	

13.	Załącznik 1 – wyniki pomiarów
14.	Miejscowość, data (rok- miesiąc- dzień): 2022/04/22 Imię i nazwisko osoby reprezentującej prowadzącego instalację
II. Wypełnia organ ochrony środowiska przyjmujący zgłoszenie	

ORL-I. 6221. 29. 2022

 <p>PCA POLSKIE CENTRUM AKREDYTACJI BADANIA AB 1362</p>		<p>IMPULS Marek Skórczewski i Zbigniew Setman Spółka Jawna Laboratorium Badawcze ul. Altanowa 24/5, 85-790 Bydgoszcz tel. 601 631 588; e-mail: biuro@impulslaboratorium.eu</p>	
--	---	--	---

Bydgoszcz, 21.04.2022 roku



SPRAWOZDANIE

NR 3/42/OS/2022

PROMIENIOWANIA ELEKTROMAGNETYCZNEGO
DLA CELÓW OCHRONY ŚRODOWISKA

26 KWI. 2022

ZLECENIODAWCA

UŻYTKOWNIK
URZĄDZEŃ

Towerlink Poland Sp. z o.o.

Konstruktorska 4, 02-673 Warszawa

RODZAJ INSTALACJI

Instalacja radiokomunikacyjna – stacja bazowa

MIEJSCE INSTALACJI

33-311 Kurów, dz. Nr 144

WSPÓŁRZEDNE GPS

49°40'43,7"N

20°39'59,7"E

POWIAT
WOJEWÓDZTWO

Nowosądecki
małopolskie

KOD OBIEKTU

BT24804 MARCINKOWICE ERA

DATA WYKONANIA
POMIARÓW

14.04.2022

1. INFORMACJE OGÓLNE

1.1. Zleceniodawca:

nazwa: Axians Networks Poland Sp. z o.o.

adres: 03-236 Warszawa, ul. Annopol 4a

Zlecenie na wykonanie pomiarów nr 3/2022

1.2. Użytkownik urządzeń:

Towerlink Poland Sp. z o.o., Konstruktorska 4, 02-673 Warszawa

1.3. Miejsce zainstalowania urządzeń: wieża, wokół tereny zielone

1.4. Podstawa prawna wykonania pomiarów:

a/Ustawa z dnia 27 kwietnia 2001 roku Prawo ochrony środowiska (Dz.U.2021 poz 1973)

b/Rozporządzenie Ministra Klimatu z dnia 17 lutego 2020 w sprawie sposobów sprawdzania dotrzymania dopuszczalnych poziomów pól elektromagnetycznych w środowisku – pkt 3 - Dz.U. poz. 258.

c/Rozporządzenie Ministra Zdrowia z dnia 17 grudnia 2019 roku w sprawie dopuszczalnych poziomów pól elektromagnetycznych w środowisku (Dz. U. Nr, poz. 2448)

1.5. Metodyka pomiarów:

-Załącznik do Rozporządzenia Ministra Klimatu z dnia 17 lutego 2020 w sprawie sposobów sprawdzania dotrzymania dopuszczalnych poziomów pól elektromagnetycznych w środowisku wraz z Załącznikiem do rozporządzenia Ministra Klimatu - Dz.U. poz 258

-Paweł Bieńkowski – „Środowisko elektromagnetyczne w przededniu wdrożenia 5G” - Przegląd Telekomunikacyjny Rocznik XCIII – Wiadomości Telekomunikacyjne Rocznik LXXXVIX nr 7-8/2020

1.6. Informacje na temat uwarunkowań metody badawczej, w tym uzgodnień ze zleceniodawcą:

- na podstawie art.31 ust. 2 (Ustawa z dnia 16 kwietnia 2020 r. o szczególnych instrumentach wsparcia w związku z rozprzestrzenianiem się wirusa SARS-CoV-21. Dz.U. z 2020 poz. 695 z 17.04.2020r.) / brak

1.7. Instytucja wykonująca pomiary:

IMPULS Marek Skórczewski i Zbigniew Setman Spółka Jawna 85-790 Bydgoszcz ul. Altanowa 24/5;

1.8. Osoba wykonująca pomiary, dokonująca zapisów i opracowująca sprawozdanie z badań:

1.9. Przedstawiciel użytkownika udzielający informacji o parametrach pracy źródeł:

Uwaga; zgodnie z wymaganiami Rozporządzenia powiadomiono mieszkańców i operatora o terminie przeprowadzenia badań

1.10. Wykaz przyrządów pomiarowych:

Tablica nr 1

Lp	Nazwa urządzenia	Numer miernik	Rok produkcji	Świadectwo wzorcowania, sprawdzania	
1.	NBM-520 – miernik szerokopasmowy z sondą pomiarową pola elektrycznego typu EF-6091 wzorcowaną dla zakresu częstotliwości 80MHz-90GHz i wartości pomiaru pola 0,8-300 V/m - z sondą pomiarową pola magnetycznego typu HF-0191 wzorcowaną dla zakresu częstotliwości 10MHz-1GHz i wartości pomiaru pola 0,01-12 A/m - z sondą pomiarową pola magnetycznego typu EF-0391 wzorcowaną dla zakresu częstotliwości 0,1 MHz-4GHz i wartości pomiaru pola 0,22-282 V/m	D-1356	2016	Świadectwo Nr LWIMP/W/155/21 Wykonane przez LWIMP Politechnika Wrocław	
				Sprawdzanie wewnętrzne przed i po pomiarze wg procedury własnej PO-03	
				data wzorcowania	termin następnego wzorcowania
				18 maja 2021	do 30 maja 2023*
2.	Termohigrometr TESTO	63087700	2021	Świadectwo Nr 3436/AH/21 wykonane przez LP MUTECH 21 grudnia 2021 Następne wzorcowanie 21 grudnia 2031*	
				Sprawdzane wewnętrznie w odniesieniu do : AZ8703	
				Świadectwo Nr 41979/1/2021 wykonane przez LABORTRONIC Bielsko Biąta 15 czerwca 2021	
				data wzorcowania	termin następnego wzorcowania
				15.06.2021	do 15.06 2025*
3	Dalmierz laserowy TROTEC sprawdzany okresowo do przymiaru sztywnego	BD26	2018	30759/1/2018 wykonane przez ZZEP LABORTRONIC Tomasz Schabikowski Bielsko Biąta	
				Sprawdzanie wewnętrzne przed i po pomiarze wg procedury własnej PO-03	
				data wzorcowania	termin następnego wzorcowania
				25 lipca 2018 r	do 31 lipca 2028*
4	GPS Garmin	1	2016	sprawdzanie wewnętrzne wg procedury własnej PO-03	

*terminy kolejnego wzorcowania ustalone zgodnie z zaleceniami ILC G24 i procedurą własną PO-03

1.11. Warunki środowiskowe wykonania pomiarów

Podczas wykonywania pomiarów pól elektromagnetycznych nie występowały opady atmosferyczne. Wyniki pomiaru parametrów pogodowych przedstawia poniższa tabela:

Pomiary wykonano w godzinach	Od 14,00 – do 16,30		
Warunki środowiskowe – monitorowanie	godzina hh:mm:	temperatura [°C]:	wilgotności względna [%]:
od	14,00	7,0	59,9
do	16,30	6,0	61,0

Warunki środowiskowe spełniają wymagania producenta miernika pola elektromagnetycznego do użycia.

1.12. Sposób identyfikacji widma pola elektromagnetycznego

- Widmo pola elektromagnetycznego zidentyfikowano na podstawie dostarczonych przez zleceniodawcę danych technicznych urządzeń.

2. OPIS ŹRÓDEŁ PÓL

Na badanym obiekcie występują dodatkowe źródła promieniowania pola elektromagnetycznego, pochodzące od innego operatora, które w zakresie badanych częstotliwości bezpośrednio wpływają na wynik wartości mierzonej natężenia pola elektromagnetycznego. W odległości do 300m nie zlokalizowano innych instalacji radiokomunikacyjnych innego operatora.

2.1. Wykaz mierzonych urządzeń – dane przedstawione przez operatora (użytkownika urządzeń):

Uwaga: moc i pochylenie elektryczne anten zostały ustawione zgodnie z Załącznikiem do Rozporządzeniem Ministra Klimatu z dnia 17 luty 2020 – pkt 13 przed wykonaniem pomiarów na czas ich wykonania przez operatora (użytkownika urządzeń).

Urządzenia nadawczo-odbiorcze zlokalizowane są na masztach z antenami i w pomieszczeniu technicznym. Nadajniki podłączone są do anteny stacji bazowej stanowiącej źródła pól elektromagnetycznych w środowisku ogólnym i środowisku pracy.

Tablica nr 2

Parametry systemu nadawczo-odbiorczego:

Parametry systemu nadawczo – odbiorczego 900			
Nr anteny:	1	2	3
Typ anteny	742265	742265	742265
Azymut [°]	130	240	350
Pasma [MHz]	900	900	900
Wysokość zaw. anteny / wys. śr. elektrycznego [m npt]	37,2	37,2	37,2
Pochylenie wiązki głównej tilt mechaniczny [°]	0	0	0
Zakres tiltów elektrycznych	900 0-10	900 0-10	900 0-9,5
Pochylenie wiązki głównej tilt elektryczny [°] średni	900 5	900 5	900 4,75
Moc – EIRP [W]	3945	3759	4143
Parametry systemu nadawczo – odbiorczego 1800/2600			
Nr anteny:	4	5	6
Typ anteny	120115	120115	120115
Azymut [°]	130	240	350
Pasma [MHz]	1800/2600	1800/2600	1800/2600
Wysokość zaw. anteny / wys. śr. elektrycznego [m npt]	37,6	37,6	37,6
Pochylenie wiązki głównej tilt mechaniczny [°]	0	0	0
Zakres tiltów elektrycznych	1800 2-10 2600 2-10	1800 2-10 2600 2-10	1800 2-7,5 2600 2-7,5
Pochylenie wiązki głównej tilt elektryczny [°] średni	1800 6 2600 6	1800 6 2600 6	1800 4,75 2600 4,75
Moc – EIRP [W]	9783	9404	9404
Parametry systemu nadawczo – odbiorczego 2600			
Nr anteny:	7	8	9
Typ anteny	120115	120115	120115
Azymut [°]	130	240	350
Pasma [MHz]	2600	2600	2600
Wysokość zaw. anteny / wys. śr. elektrycznego [m npt]	32,6	32,6	32,6
Pochylenie wiązki głównej tilt mechaniczny [°]	0	0	0
Zakres tiltów elektrycznych	2600 2-10	2600 2-10	2600 2-7
Pochylenie wiązki głównej tilt elektryczny [°] średni	2600 6	2600 6	2600 4,5
Moc – EIRP [W]	6301	6301	6301

Parametry radiolinii:

Radiolinia	Typ anteny	Azymut [°]	Pasmo [GHz]	Wys. środka elektr. anteny [m npt]	Średnica [m]	Moc EIRP [W]
MW 1	RLA(1)80-03 A80S03HAC	128	80	31	0,3	501

3. OPIS PRZEPROWADZONYCH POMIARÓW

System antenowy zainstalowany jest na wieży.

Warunki pracy urządzeń nadawczych zgodne z wymaganiami wskazanymi w pkt. 25 Załącznika do Rozporządzenia Ministra Klimatu z dnia 17 lutego 2020 w sprawie sposobów sprawdzania dotrzymania dopuszczalnych poziomów pól elektromagnetycznych w środowisku.

Pomiary wykonano w pionach pomiarowych przedstawionych na załączonym rysunku. Pomiary wykonano w tych miejscach, w których, na podstawie uprzednio przeprowadzonych obliczeń, stwierdzono występowanie w danych zakresach częstotliwości pól elektromagnetycznych o poziomach zbliżonych do poziomów dopuszczalnych.

Główne kierunki pomiarowe ustalono wzdłuż azymutów anten sektorowych i radiolinii stanowiących kierunki maksymalnego zasięgu oddziaływania pól elektromagnetycznych:

- anteny sektorowe,
- anteny radiolinii.

Pomocnicze kierunki ustalono zgodnie z pkt 14 Załącznika do Rozporządzenia Ministra Klimatu z dnia 17 lutego 2020 w sprawie sposobów sprawdzania dotrzymania dopuszczalnych poziomów pól elektromagnetycznych w środowisku:

- budynki mieszkalne, klatki schodowe na azymucie działania

Minimalna odległość pomiarowa mierzona od anteny – zgodnie z zależnością:

- minimalną odległość, do której należy wykonać pomiary, mierzona od anteny, wyznacza się jako większą z odległości:

$$D_{min} = \max\left(\frac{8\sqrt{EIRP_{SUM}}}{\min(ME_{gr})}; 10H_{ant}\right)$$

gdzie:

D_{min} - oznacza najmniejszą odległość od anteny, do której należy wykonać pomiary wzdłuż ustalonych kierunków pomiarowych, wyrażoną w m,

$EIRP_{SUM}$ - oznacza sumę równoważnych mocy promieniowanych izotropowo (EIRP) wszystkich anten, których azymuty są odległe od siebie o mniej niż kąt połowy mocy anteny o najszerszej wiązce, wyrażona w W,

$\min(ME_{gr})$ - oznacza najniższą dopuszczalną wartość składowej elektrycznej pola określoną dla objętego pomiarami zakresu częstotliwości dla miejsc dostępnych dla ludności wyrażoną w V/m,

$10H_{ant}$ - oznacza wysokość zawieszenia anteny względem powierzchni terenu wyrażoną w m;

Za wynik pomiaru przyjęto maksymalną z otrzymanych wielkości natężenia pola elektrycznego w zakresie 0,4 GHz do 90 GHz występującą w punktach pomiarowych położonych na wysokości od 0,3 m do 2,0 m nad powierzchnią podłoża (wzdłuż pionu pomiarowego) oraz w budynkach mieszkalnych.

Dobór głównych i pomocniczych kierunków pomiarowych oraz punktów pomiarowych (uzgodnionych ze zleceniodawcą) zapewnia reprezentatywność wyników pomiarów dla ustalonego ze zleceniodawcą obszaru pomiarowego wokół stacji bazowej.

4. ZESTAWIENIE WYNIKÓW POMIARÓW

Tabela nr 1 Wyniki pomiarów

Nr pionu	Miejsce wykonania pomiarów /punkt pomiarowy	Wysokość pom. [m]	Wartości zmierzone		Wartości wyznaczone				
			Współrzędne geograficzne	maksymalne natężenie pola Pole – E [V/m]	maksymalna otrzymana wielkość zmierzonej wartości natężenia pola Pole – H [A/m]**	Pole E *Wp + U _c [V/m]	Pole H *Wp + U _c [A/m]	WM _E	WM _H
Kierunki pomiarowe na wszystkich azymutach i piony pomocnicze									
1.	Teren zielony	0,3-2,0	49°40'44,3"N 20°39'59,5"E	2,01	0,005	3,92	0,01	0,14	0,14
2.	Teren zielony	0,3-2,0	49°40'45,6"N 20°39'59,3"E	1,60	0,004	3,12	0,007	0,11	0,10
3.	Teren zielony	0,3-2,0	49°40'46,9"N 20°39'58,9"E	1,50	0,004	2,92	0,007	0,10	0,10
4.	Teren zielony	0,3-2,0	49°40'48,3"N 20°39'58,5"E	1,13	0,003	2,2	0,006	0,08	0,08
5.	Teren zielony	0,3-2,0	49°40'43,2"N 20°40'00,7"E	1,50	0,004	2,92	0,007	0,10	0,10
6.	Teren zielony	0,3-2,0	49°40'43,6"N 20°40'03,9"E	1,50	0,004	2,92	0,007	0,10	0,10
7.	Teren zielony	0,3-2,0	49°40'42,7"N 20°40'06,0"E	1,13	0,003	2,2	0,006	0,08	0,08
8.	Teren zielony	0,3-2,0	49°40'44,3"N 20°40'02,3"E	2,01	0,005	3,92	0,01	0,14	0,14
9.	Teren zielony	0,3-2,0	49°40'43,4"N 20°39'58,9"E	1,80	0,005	3,51	0,01	0,13	0,14
10.	Teren zielony	0,3-2,0	49°40'42,8"N 20°39'58,0"E	1,60	0,004	3,12	0,007	0,11	0,10
11.	Teren zielony	0,3-2,0	49°40'42,4"N 20°39'56,1"E	0,84	0,002	1,64	0,004	0,06	0,05
12.	Teren zielony	0,3-2,0	49°40'41,9"N 20°39'54,4"E	<0,8*	<0,002*	1,56	0,004	0,06	0,05
13.	Teren zielony	0,3-2,0	49°40'44,2"N 20°40'03,8"E	1,80	0,005	3,51	0,01	0,13	0,14
Wartość pomiarowa anten sektorowych – w odległości 10H _{ant} - punkt									
14.	Az 130 326m	0,3-2,0	49°40'36,7"N 20°40'12,0"E	<0,8*	<0,002*	1,56	0,004	0,06	0,05
15.	Az 130 376m	0,3-2,0	49°40'35,8"N 20°40'13,9"E	<0,8*	<0,002*	1,56	0,004	0,06	0,05
16.	Az 240 326m	0,3-2,0	49°40'38,8"N 20°39'46,2"E	<0,8*	<0,002*	1,56	0,004	0,06	0,05
17.	Az 240 376m	0,3-2,0	49°40'37,8"N 20°39'44,4"E	<0,8*	<0,002*	1,56	0,004	0,06	0,05
18.	Az 350 326m	0,3-2,0	49°40'53,9"N 20°39'56,9"E	<0,8*	<0,002*	1,56	0,004	0,06	0,05
19.	Az 350 376m	0,3-2,0	49°40'55,5"N 20°39'56,4"E	<0,8*	<0,002*	1,56	0,004	0,06	0,05

Niepewność rozszerzona pomiaru u dla 400-2600MHz wynosi 32,6 % „przyjęte do obliczeń wg kryterium”
Niepewność rozszerzona pomiaru u dla 8-38GHz wynosi 44,2 %
Niepewność rozszerzona pomiaru u dla 80 GHz wynosi 59,6 %
Niepewność rozszerzona przy poziomie ufności 95 % i współczynnika rozszerzenia k=2

* - poniżej czułości miernika (poza zakresem akredytacji)

** - wartość wyznaczona na podstawie pomiaru wartości skutecznej natężenia pola elektrycznego, z zależności:
 $H = E/377$

*** dla wyniku <0,8 V/m i 0,002A/m (dolne granice oznaczalności) do obliczeń przyjęto odpowiednio wartości 0,8V/m i 0,002A/m.

WM_E - wartość wskaźnikowa poziomu emisji pól elektromagnetycznych dla miejsc dostępnych dla ludności dla składowej elektrycznej pola (na podstawie uzgodnień z operatorem do wyznaczenia przyjęto wartość 28 V/m)

WM_H - wartość wskaźnikowa poziomu emisji pól elektromagnetycznych dla miejsc dostępnych dla ludności dla składowej magnetycznej pola (na podstawie uzgodnień z operatorem do wyznaczenia przyjęto wartość 0,073 A/m)

Wyniki zgodne z wymaganiami zostały oznaczone boldem (pogrubienie czcionki)

Wyniki niezgodne z wymaganiami zaznaczono kolorem czerwonym

Wyniki pomiarów zostały uzyskane przy uwzględnieniu poprawek pomiarowych przekazanych przez Zleceniodawcę, umożliwiającą uwzględnienie maksymalnych parametrów pracy instalacji Zleceniodawcy oraz innych operatorów występujących w obszarze pomiarowym.

Wytyczne/dane operatora (użytkownika urządzeń):

Wp – współczynnik poprawek badanej stacji podany przez operatora (Wp = 1,47) g wiejska

5. Podstawy obliczeń i podejmowania decyzji o stwierdzeniu zgodności z wymaganiami

5.1 Wytyczne Ministra Zdrowia

Zgodnie z rozporządzeniem Min. Zdrowia z dnia 17 grudnia 2019 roku w sprawie dopuszczalnych poziomów pól elektromagnetycznych w środowisku (Dz. U. Nr, poz. 2448) z tabela nr 2 zał. 1 – Zakresy częstotliwości pól elektromagnetycznych (zamieszczona poniżej), dla których określa się parametry fizyczne charakteryzujące oddziaływanie pól elektromagnetycznych na środowisko oraz dopuszczalne poziomy pól elektromagnetycznych, charakteryzowane przez dopuszczalne wartości parametrów fizycznych dla miejsc dostępnych dla ludności:

Tabela 2

Zakresy częstotliwości pól elektromagnetycznych, dla których określa się parametry fizyczne charakteryzujące oddziaływanie pól elektromagnetycznych na środowisko oraz dopuszczalne poziomy pól elektromagnetycznych, charakteryzowane przez dopuszczalne wartości parametrów fizycznych dla miejsc dostępnych dla ludności

Zakres częstotliwości pola elektromagnetycznego		Parametr fizyczny	Składowa elektryczna E (V/m)	Składowa magnetyczna H (A/m)	Gęstość mocy S (W/m ²)
lp.	1	2	3	4	
1	0 Hz	10000	2500	ND	
2	od 0 Hz do 0,5 Hz	ND	2500	ND	
3	od 0,5 Hz do 50 Hz	10000	60	ND	
4	od 0,05 kHz do 1 kHz	ND	3 / f	ND	
5	od 1 kHz do 3 kHz	250 / f	5	ND	
6	od 3 kHz do 150 kHz	87	5	ND	
7	od 0,15 MHz do 1 MHz	87	0,73 / f	ND	
8	od 1 MHz do 10 MHz	87 / f ^{0,5}	0,73 / f	ND	
9	od 10 MHz do 400 MHz	28	0,073	2	
10	od 400 MHz do 2000 MHz	1,375 × f ^{0,5}	0,0037 × f ^{0,5}	f / 200	
11	od 2 GHz do 300 GHz	61	0,16	10	

Oznaczenia:

f – wartość częstotliwości pola elektromagnetycznego z tego samego wiersza kolumny „Zakres częstotliwości pola elektromagnetycznego”.

ND – nie dotyczy.

W przypadku instalacji radiokomunikacyjnych wartości graniczne promieniowania dla poszczególnych pasm/systemów wynoszą:

Tabela 3

Zakres częstotliwości pola elektromagnetycznego		Parametr fizyczny	Składowa elektryczna E (V/m)	Składowa magnetyczna H (A/m)	Gęstość mocy S (W/m ²)
Lp.	1	2	3	4	
1	800 MHz	38,8	0,1	4,0	
2	900 MHz	41,2	0,11	4,5	
3	1800 MHz	58,3	0,16	9,0	
4	2100 MHz	61	0,16	10,0	
5	2600 MHz	61	0,16	10,0	

Analizę wykonano przyjmując stały, najbardziej rygorystyczny poziom dolnej częstotliwości z tabeli 2 (tj. 28V/m) Rozporządzenia Ministra Zdrowia z dnia 17.12.2019r.

5.2. Wytyczne operatora:

Dopuszczalny poziom natężenia pola elektromagnetycznego -wartość dopuszczalną dla dolnego zakresu pasma 400 MHz – 2000 MHz – przyjęto stały, najbardziej rygorystyczny poziom dolnej częstotliwości z tabeli (tj. 28v/m).

5.3 Wytyczne Ministra Klimatu

Zgodnie z Rozporządzeniem Ministra Klimatu z dnia 17 lutego 2020 w sprawie sposobów sprawdzania dotrzymania dopuszczalnych poziomów pól elektromagnetycznych w środowisku – Dz.U. poz 258. Określa się wskaźniki:

WM_E - wartość wskaźnikowa poziomu emisji pól elektromagnetycznych dla miejsc dostępnych dla ludności dla składowej elektrycznej pola (na podstawie uzgodnień z operatorem)

WM_H - wartość wskaźnikowa poziomu emisji pól elektromagnetycznych dla miejsc dostępnych dla ludności dla składowej magnetycznej pola (na podstawie uzgodnień z operatorem)

6. Stwierdzenie zgodności

Na podstawie wytycznych Rozporządzenia Min. Zdrowia z dnia 17 grudnia 2019 roku w sprawie dopuszczalnych poziomów pól elektromagnetycznych w środowisku (Dz. U. Nr, poz. 2448) określonych w tabela nr 2 zał. 1 – *Zakresy częstotliwości pól elektromagnetycznych, dla których określa się parametry fizyczne charakteryzujące oddziaływanie pól elektromagnetycznych na środowisko oraz dopuszczalne poziomy pól elektromagnetycznych, charakteryzowane przez dopuszczalne wartości parametrów fizycznych dla miejsc dostępnych dla ludności*, w oparciu o zasadę podejmowania decyzji zgodną z pkt 26 załącznika do rozporządzenia Ministra Klimatu z dnia 17 lutego 2020 (poz.258), na podstawie wyników wykonanych pomiarów stwierdza się, że w miejscach dostępnych dla ludności, dopuszczalne poziomy pól elektromagnetycznych w środowisku, określone w przepisach wydanych na podstawie art. 122 ust. 1 ustawy z dnia 27 kwietnia 2001 r. – Prawo Ochrony Środowiska, w badanym obszarze pomiarowym wokół stacji bazowej, nie występują przekroczenia wartości granicznych natężenia składowej elektrycznej oraz składowej magnetycznej pola elektromagnetycznego zakresu częstotliwości od 400 MHz do 90 GHz, a żadna z wartości wskaźnikowych tj. WME i WMH nie przekracza wartości 1.

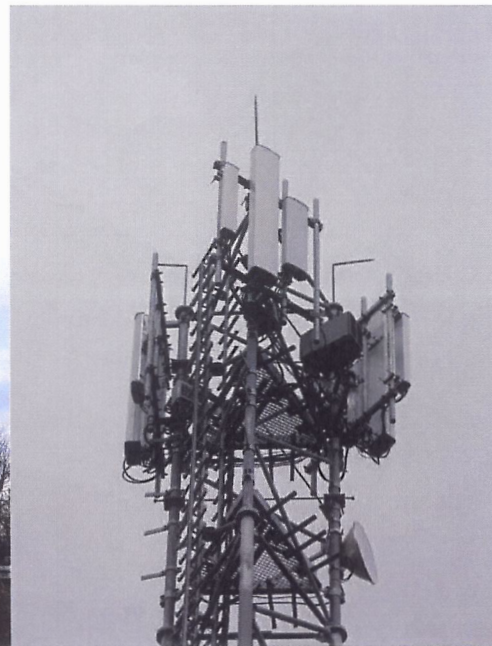
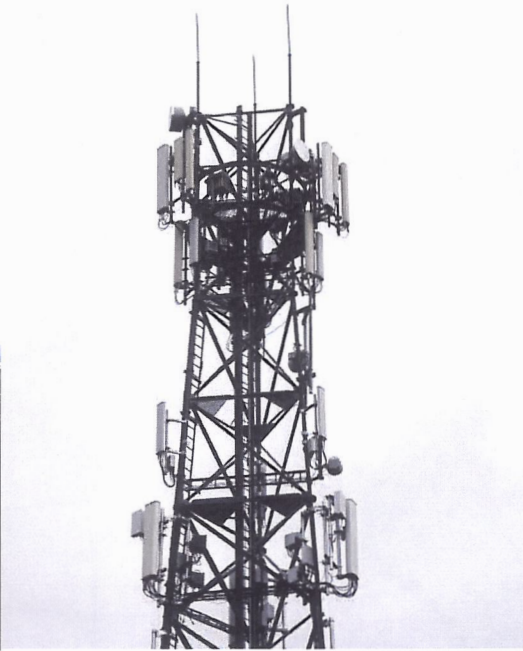
Zastosowane poprawki pomiarowe uwzględniają maksymalne parametry pracy instalacji związanych z jednoczesną obecnością kilku operatorów, zależne od rodzaju stacji (miejska/wiejska) oraz przedstawiają maksymalny parametr z określonego przedziału czasu pracy instalacji.

UWAGA

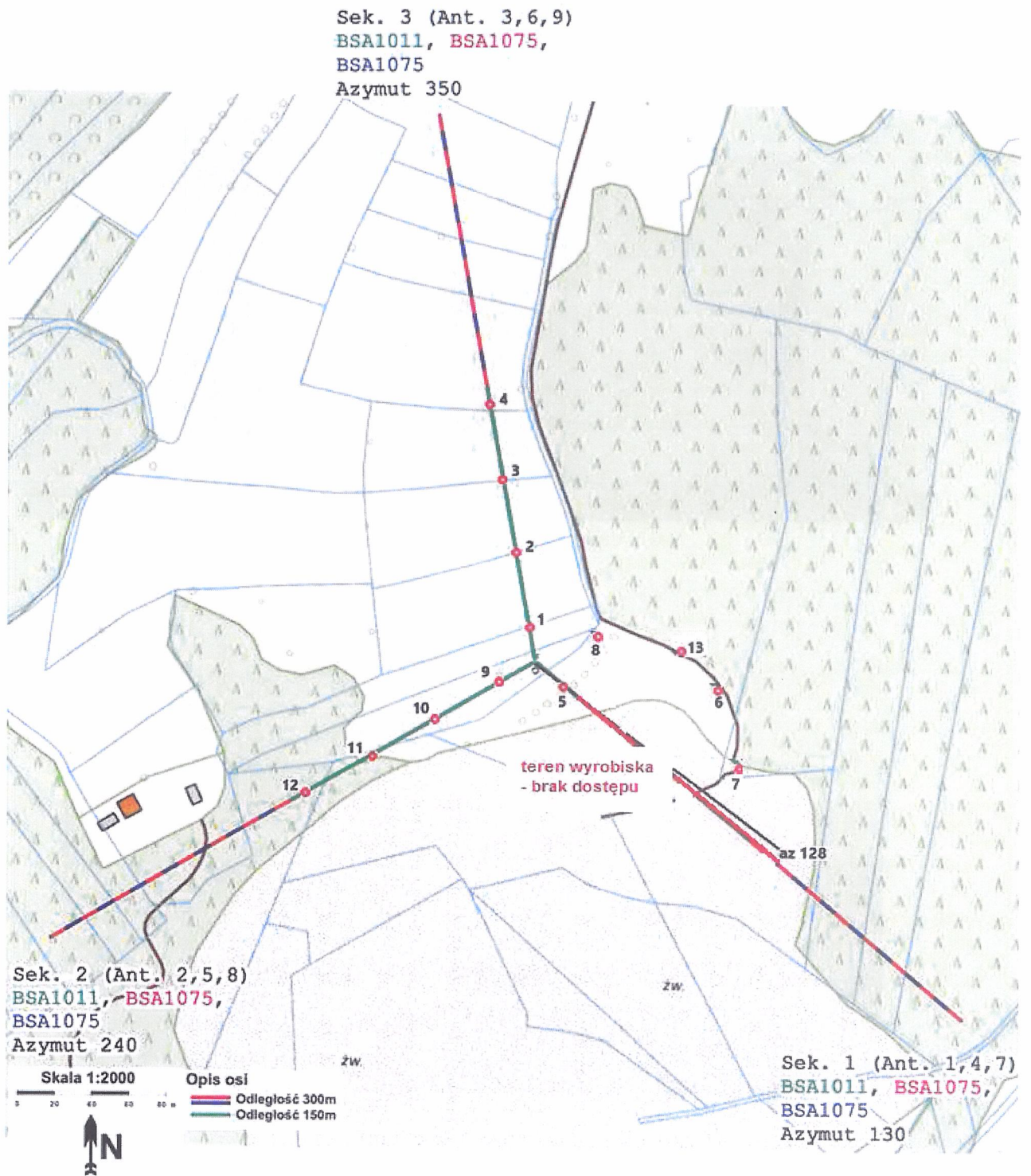
- Powyższe wyniki odnoszą się wyłącznie do badanych obiektów
- Bez pisemnej zgody Laboratorium IMPULS sprawozdania nie wolno powielać inaczej jak tylko w całości.
- Zleceniodawca ma możliwość złożenia pisemnej skargi /reklamacji na działalność Laboratorium w terminie 14 dni od daty otrzymania sprawozdania (w przypadku przekazania sprawozdania przesyłką poleconą, decyduje data stempla pocztowego)

Zdjęcie obiektu





Mapa z zaznaczonymi kierunkami i punktami pomiarowymi





KONIEC SPRAWOZDANIA