



ISTNIEJE OD 1989 R.

OŚRODEK BADAŃ i ANALIZ „PP” Marek Zajac i Artur Zajac s.c.

ul. Profesora Michała Bobrzyńskiego 23A/U2, 30-348 KRAKÓW

tel.: +48 603 18 77 88, fax: +48 12 20 20 477

www.pppkrakow.pl, e-mail: ppmz@interia.pl

NIP: PL 865-21-71-602, REGON: 830470281

Konto: PEKAO S. A. III O/Kraków 69 1240 2294 1111 0000 4522 8364



AB 286

Od 1 kwietnia 2000 r. posiadamy certyfikat akredytacji nr AB 286 wydany przez Polskie Centrum Akredytacji.

W ramach zakresu akredytacji wykonujemy:

- pomiary pola elektromagnetycznego (pole elektryczne, pole magnetyczne, gęstość mocy) w środowisku i w środowisku pracy w zakresie częstotliwości od 0 Hz do 90 GHz,

- pomiary hałasu w środowisku pracy,

- pomiary hałasu w budynkach mieszkalnych, zamieszkania zbiorowego i użyteczności publicznej,

- pomiary drgań:

- o ogólnym działaniu na organizm człowieka,

- działających na organizm człowieka przez kończyny górne,

- pomiary promieniowania optycznego nielaserowego, w ramach pomiaru przeprowadzamy dodatkowo pełną analizę skuteczności osłon na stanowisku,

- pomiary promieniowania laserowego,

- pomiary natężenia i równomierności oświetlenia na stanowisku pracy,

- pomiary oświetlenia ewakuacyjnego i awaryjnego,

- pobieranie próbek powietrza w celu oceny narażenia zawodowego na: pyły przemysłowe (frakcja wdychalna + respirabilna).

- testy specjalistyczne medycznej aparatury rentgenodiagnostycznej w zakresie:

- radiografii ogólnej,

- stomatologii,

- mammografii,

- fluoroskopii i angiografii,

- tomografii komputerowej,

- monitorów do prezentacji obrazów medycznych.

Ponadto poza zakresem akredytacji wykonujemy:

- testy akceptacyjne medycznej aparatury rentgenodiagnostycznej,

- pomiary dozymetryczne osłon stałych,

- pomiary rozkładu mocy dawki wokół aparatów RTG,

- pomiary dawek referencyjnych w rentgenodiagnostyce,

- projekty pracowni RTG wraz z obliczaniem osłon stałych,

- szkolenia z zakresu wykonywania testów podstawowych,

- opracowania dokumentacji Systemu Jakości w pracowniach RTG.

L. dz.: PP-ZGz/21-02-26-01

T-Mobile Polska S.A.
ul. Marynarska 12
02-674 Warszawa

Kraków, dn. 2021-03-05

Starostwo Powiatowe w Nowym Sączu
ul. Jagiellońska 33
33-300 Nowy Sącz

Dotyczy: zgłoszenia zmiany nieistotnej wynikającego z art.152 ust.1 i ust.7 w związku z ust.6 pkt 1c ustawy z dnia 27 kwietnia 2001r – Prawo ochrony środowiska (Dz.U. 2020, poz.1219 z późn. zm.).

Działając z upoważnienia T-Mobile Polska S.A., ul. Marynarska 12, 02-674 Warszawa, informuję o zmianie danych w zakresie wielkości i rodzaju emisji dla instalacji radiokomunikacyjnej 57120 TROPIE_T99 (25120 KTN_CZCHOW TROPIE) zlokalizowanej w miejscowości Tropie dz nr 54/11. W stosunku do Informacji zawartej w zgłoszeniu realizowanym dla danej stacji w trybie art. 152 ust. 1 i 5 ustawy z dnia 27 kwietnia 2001r - Prawo ochrony środowiska (Dz.U. 2020, poz.1219), dane ulegną zmianie w następujący sposób:

9. Wielkość i rodzaj emisji:

Pole elektromagnetyczne. EIRP poszczególnych anten zostało podane w pkt 12, tj.

	Równoważna moc promieniowania izotropowo (EIRP) [W]
1	2836
2	2836
3	2965
4	11007
5	4006
6	4006
7	2965
8	11007
9	4006
10	4006
11	2965
12	11007
13	4909,42
14	4909,42
15	2344,23/6309,57
16	6622,62
17	7079,46
18	7079,46

12. Szczegółowe dane, odpowiednio do rodzaju instalacji, zgodne z wymaganiami określonymi w załączniku nr 2 do Rozporządzenia:

Lp.	1)	2)	3)	4)	5)

Lp.	Współrzędne geograficzne	Częstotliwość lub zakresy częstotliwości pracy instalacji [MHz]	Wysokość środka elektrycznego anteny [m n.p.t.]	Równoważna moc promieniowania izotropowo (EIRP) [W]	Azymut [°]	Kąt pochylenia [°]
1	20° 40' 41,1" E: 49° 47' 58,9" N:	900/900	41,5	2836	0	6/6
2	20° 40' 41,3" E: 49° 47' 58,9" N:	900/900	41,5	2836	0	6/6
3	20° 40' 41,1" E: 49° 47' 58,9" N:	800	41,5	2965	0	4
4	20° 40' 41,1" E: 49° 47' 58,9" N:	1800/2100/2100	42,1	11007	0	8/8/8
5	20° 40' 41,2" E: 49° 47' 58,8" N:	900/900	41,5	4006	120	5/5
6	20° 40' 41,3" E: 49° 47' 58,9" N:	900/900	41,5	4006	120	5/5
7	20° 40' 41,3" E: 49° 47' 58,9" N:	800	41,5	2965	120	3
8	20° 40' 41,3" E: 49° 47' 58,9" N:	1800/2100/2100	42,1	11007	120	6/6/6
9	20° 40' 41,1" E: 49° 47' 58,9" N:	900/900	41,5	4006	220	6/6
10	20° 40' 41,2" E: 49° 47' 58,8" N:	900/900	41,5	4006	220	6/6
11	20° 40' 41,1" E: 49° 47' 58,9" N:	800	41,5	2965	220	4
12	20° 40' 41,2" E: 49° 47' 58,8" N:	1800/2100/2100	42,1	11007	220	7/16/16
13	20° 40' 41,1" E: 49° 47' 58,9" N:	23000	40,9	4909,42	16*)	-
14	20° 40' 41,3" E: 49° 47' 58,9" N:	23000	40,9	4909,42	110*)	-
15	20° 40' 41,1" E: 49° 47' 58,8" N:	23000/8000	41,6	2344,23/6309,57	200*)	-
16	20° 40' 41,1" E: 49° 47' 58,8" N:	38000	39,8	6622,62	266*)	-
17	20° 40' 41,1" E: 49° 47' 58,8" N:	80000	41,6	7079,46	266*)	-
18	20° 40' 41,3" E: 49° 47' 58,9" N:	80000	39,8	7079,46	111*)	-

*) tolerancja azymutu od -10° do +10°.

Informuję, iż dokonane zmiany w zakresie wielkości i rodzaju emisji przedmiotowej instalacji nie powodują zmiany instalacji w sposób istotny w rozumieniu art. 3 pkt ustawy Prawo ochrony środowiska.

Jednocześnie informuję, iż analizowane przedsięwzięcie nadal **nie kwalifikuje się** do przedsięwzięć mogących znacząco oddziaływać na środowisko biorąc pod uwagę, iż w osi głównych wiązek promieniowania anten sektorowych w odległościach podanych w Rozporządzeniu Rady Ministrów z dnia 10 września 2019r w sprawie przedsięwzięć mogących znacząco oddziaływać na środowisko /Dz.U.2019 poz.1839/ nie znajdują się miejsca dostępne dla ludności. W związku z powyższym oświadczam, iż niniejsza informacja **dotyczy zmiany nie będącej zmianą istotną**, ponieważ przeprowadzona modernizacja nie powoduje zmiany kwalifikacji inwestycji i stanowi jedynie aktualizację dokonanego wcześniej zgłoszenia.

Wyniki pomiarów pól elektromagnetycznych zostaną przekazane przez przedstawiciela inwestora do właściwych inspektoratów zgodnie z art. 122a ustawy Prawo ochrony środowiska.

Dane zawarte w zgłoszeniu zmiany instalacji uzyskano od przedstawiciela T-Mobile Polska S.A.

W załączeniu przesyłam:

1. Pełnomocnictwa **potwierdzone notarialnie**.
2. Opłata skarbową za pełnomocnictwa **potwierdzone notarialnie** – zgodnie z Ustawą z dnia 16 listopada 2006r o opłacie skarbowej.
3. Wyniki pomiarów poziomów pól elektromagnetycznych wykonanych w środowisku.



ISTNIEJE OD 1989 R.

OŚRODEK BADAŃ i ANALIZ „PP”

Marek Zajac i Artur Zajac s.c.

LABORATORIUM POLA ELEKTROMAGNETYCZNEGO

ul. Profesora Michała Bobrzyńskiego 23A/2, 30-348 KRAKÓW

tel.: +48 603 57 77 88, +48 603 18 77 88, fax: +48 12 20 20 477

www.pppkrakow.pl, e-mail: artur@ppkrakow.pl, marek@ppkrakow.pl



AB 286

Od 1 kwietnia 2000 r. posiadamy certyfikat akredytacji nr AB 286 wydany przez Polskie Centrum Akredytacji.

W ramach zakresu akredytacji wykonujemy:

- pomiary pola elektromagnetycznego (pole elektryczne, pole magnetyczne, gęstość mocy) w środowisku i w środowisku pracy w zakresie częstotliwości od 0 Hz do 90 GHz,
- pomiary hałasu w środowisku pracy,
- pomiary hałasu w budynkach mieszkalnych, zamieszkania zbiorowego i użyteczności publicznej,
- pomiary drgań:
 - o ogólnym działaniu na organizm człowieka,
 - działających na organizm człowieka przez kończyny górne,
- pomiary promieniowania optycznego nielaseraowego, w ramach pomiaru przeprowadzamy dodatkowo pełną analizę skuteczności osłon na stanowisku,
- pomiary promieniowania laserowego,
- pomiary natężenia i równomierność oświetlenia na stanowisku pracy,
- pomiary oświetlenia ewakuacyjnego i awaryjnego,
- pobieranie prób powietrza w celu oceny narażenia zawodowego na: pyły przemysłowe (frakcja wdychalna + respirabilna).
- testy specjalistyczne medycznej aparatury rentgenodiagnostycznej w zakresie:
 - radiografii ogólnej,
 - stomatologii,
 - mammografii,
 - fluoroskopii i angiografii,
 - tomografii komputerowej,
 - monitorów do prezentacji obrazów medycznych.

Ponadto poza zakresem akredytacji wykonujemy:

- testy akceptacyjne medycznej aparatury rentgenodiagnostycznej,
- pomiary dozymetryczne osłon stałych,
- pomiary rozkładu mocy dawki wokół aparatów RTG,
- pomiary dawek referencyjnych w rentgenodiagnostyce,
- projekty pracowni RTG wraz z obliczaniem osłon stałych.,
- szkolenia z zakresu wykonywania testów podstawowych,
- opracowania dokumentacji Systemu Jakości w pracowniach RTG.

SPRAWOZDANIE

NR PP-PS/21-02-26

Z POMIARÓW PÓL ELEKTROMAGNETYCZNYCH WYKONANYCH W ŚRODOWISKU W OTOCZENIU INSTALACJI RADIOKOMUNIKACYJNEJ

57120 TROPIE_T99 (25120 KTN_CZCHOW_TROPIE)

1. MIEJSCE ZAINSTALOWANIA ŹRÓDEŁ:

- województwo: **małopolskie**,
- miejscowość: **TROPIE**,
- współrzędne geograficzne: **E 20° 40' 41.3", N 49° 47' 58.83"**.

2. DANE DOTYCZĄCE ZLECENIODAWCY I WŁAŚCICIELA:

- ZLECENIODAWCA: T-Mobile Polska Spółka Akcyjna, ul. Marynarska 12, 02-674 Warszawa.
- PRZEDSTAWICIEL WŁAŚCICIELA: NetWorkSI, ul. Kasprzaka 18/20, 01-211 Warszawa, Polska
- WŁAŚCICIEL: T-Mobile Polska Spółka Akcyjna, ul. Marynarska 12, 02-674 Warszawa.

3. POMIARY WYKONALI:

4. DATA POMIARÓW: 22.02.2021 r., godz. 09³⁰ ÷ 10⁴⁰.

5. OPRACOWANIE SPRAWOZDANIA Z POMIARÓW:

6. DATA OPRACOWANIA SPRAWOZDANIA ORAZ STWIERDZENIA ZGODNOŚCI: 22.02.2021 r.

7. PRZEGLĄD WYNIKÓW i AUTORYZACJA:

8. DATA AUTORYZACJI: 22.02.2021r.



Bez pisemnej zgody Dyrektora Ośrodka sprawozdanie z pomiarów nie może być kopiowane inaczej jak tylko w całości. Wyniki przedstawione w niniejszym sprawozdaniu z pomiarów odnoszą się wyłącznie do badanego obiektu i do warunków w dniu wykonania pomiarów.

9. DANE TECHNICZNE DOTYCZĄCE INSTALACJI RADIOKOMUNIKACYJNEJ:**9.1. Dane techniczne dotyczące instalacji radiokomunikacyjnej.****Tabela 1.1. Parametry instalacji radiokomunikacyjnej.**

charakterystyka promieniowania		kierunkowa						
rzeczywisty czas pracy [h/dobę]		24						
warunki pracy		znamionowe						
rodzaj wytwarzanego pola		stacjonarne						
lp.	wyszczególnienie	częstotliwość lub zakresy częstotliwości pracy [MHz]	typ/producent anteny	liczba anten	azymut [°]	kąt pochylecia (tilt elektryczny + mechaniczny) [°]*	wysokość środka elektrycznego anteny [m n.p.t]	równoważna moc promieniowana izotropowo (EIRP) [W]
1.		900/900	730378	1	0	6/6	41,5	2836
2.		900/900	730378	1	0	6/6	41,5	2836
3.		800	ATR4518R11v06	1	0	4	41,5	2965
4.		1800/2100/2100	80010622v01	1	0	8/8/8	42,1	11007
5.		900/900	730376	1	120	5/5	41,5	4006
6.		900/900	730376	1	120	5/5	41,5	4006
7.		800	ATR4518R11	1	120	3	41,5	2965
8.		1800/2100/2100	80010622v01	1	120	6/6/6	42,1	11007
9.		900/900	730376	1	220	6/6	41,5	4006
10.		900/900	730376	1	220	6/6	41,5	4006
11.		800	ATR4518R11	1	220	4	41,5	2965
12.		1800/2100/2100	80010622v01	1	220	7/16/16	42,1	11007

*wskazane wartości kąta pochylecia anten, zgodnie z informacją uzyskaną od zleceniodawcy, są wartościami stałymi.

Tabela 1.2. Parametry radiolinii:

charakterystyka promieniowania		kierunkowa					
rzeczywisty czas pracy [h/dobę]		24					
warunki pracy		znamionowe					
rodzaj wytwarzanego pola		stacjonarne					
lp.	Linia radiowa			Antena			
	typ/producent	częstotliwość pracy [GHz]	równoważna moc promieniowana izotropowo (EIRP) [W]	typ/producent	średnica anteny [m]	azymut [°]	wysokość zainstalowania n.p.t [m]
1.	NP CTR 600 HP 23GHz 2x56MHz XPIC	23	4909,42	VHLP2-23	0,6	16	40,9
2.	NP CTR 600 HP 23GHz 2x28MHz XPIC	23	4909,42	VHLP2-23	0,6	110	40,9
3.	NP ERICSSON ML 6352 R2+ 70/80GHz 250MHz	80	7079,46	UKY 230 42/14H	0,6	111	39,8
4.	RTN XMC-3E 23G 28MHz XPIC	23	2344,23	A23D80S06H	0,6	200	41,6
	RTN 380AX 70/80GHz 250MHz	80	6309,57				
5.	NP CTR 600 38GHz 2x28MHz XPIC	38	6622,62	VHLP2-38	0,6	266	39,8
6.	NP ERICSSON ML 6352 R2+ ATPC 70/80GHz 250MHz	80	7079,46	UKY 230 42/14H	0,6	266	41,6

Anteny sektorowe i paraboliczne zamontowano na wieży. Urządzenia nadawczo – odbiorcze zainstalowane są w kontenerze oraz przy antenach w systemie rozproszonym. Instalacja radiokomunikacyjna znajduje się na terenie ogrodzonym. W otoczeniu instalacji radiokomunikacyjnej będącej przedmiotem pomiarów znajdują się tereny mieszkalne i leśne.

W otoczeniu badanego obiektu stwierdzono występowanie innych źródeł promieniowania w badanym zakresie, które mogą wpływać na wynik wartości mierzonej.

W czasie wykonywania pomiarów wszystkie wymienione w tabeli nr 1 anteny pracowały.

Dane zawarte w tabelach nr 1.1 oraz 1.2 pochodzą z informacji uzyskanych od przedstawiciela Właściciela, za które laboratorium nie ponosi odpowiedzialności, mogące mieć wpływ na ważność wyników.

Wyniki pomiarów ważne są tylko dla takiej konfiguracji urządzeń nadawczych, ich liczby i ich parametrów, anten i ich parametrów oraz istniejących instalacji i elementów wyposażenia pomieszczeń, jakie były w czasie wykonywania pomiarów.

Poprzednie wyniki pomiarów nie wykazały występowania miejsc, w których stwierdzono obecność poziomów pól elektromagnetycznych zbliżonych do dopuszczalnych.

Warunki środowiskowe panujące podczas pomiarów zostały przedstawione w tabeli nr 2.

Ogólny widok instalacji radiokomunikacyjnych przedstawiono w załączniku nr 1.

10. DANE DOTYCZĄCE BADAŃ.

10.1. Celem pomiarów pól elektromagnetycznych w otoczeniu instalacji radiokomunikacyjnej będącej przedmiotem pomiarów jest sprawdzenie dotrzymania dopuszczalnych poziomów pól elektromagnetycznych w środowisku.

10.2. Warunki środowiskowe:**Tabela 2. Warunki środowiskowe.**

data	godzina	pomiar	warunki zewnętrzne					
22.02.2021r.	9:30	początkowy	temperatura.:	5,0°C	wilgotność:	62%	opady:	bez opadów
	10:40	końcowy	temperatura.:	6,0°C	wilgotność:	60,5%	opady:	bez opadów

10.3. Oszacowana niepewność pomiaru.

Szacowanie niepewności całkowitej wyników badań ilościowych przeprowadzone zgodnie z normą PN-EN ISO/IEC 17025: 2018-02, normą PN-EN 62311 i dokumentem EA-04/16. . Oszacowane wartości niepewności są niepewnościami rozszerzonymi przy poziomie ufności

95% i współczynnika rozszerzenia $k=2$. Podczas pomiarów wszystkie składowe budżety niepewności zostały zidentyfikowane i są zgodne z wymaganiami podstawowymi.

10.4. **Identyfikacja widma pola:** identyfikacji źródeł i parametrów technicznych dokonano na podstawie analizy dokumentacji dotyczącej zlecenia oraz obserwacji miejsca wykonywania badań.

10.5. **Aparatura pomiarowa.**

Tabela 3. Miernik natężenia pola elektromagnetycznego.

1.	miernik	
	nazwa	Uniwersalny, szerokopasmowy miernik natężenia pola elektromagnetycznego
	producent	Narda Safety Test Solutions GmbH
	typ	NBM-520
	numer fabryczny	C-0460
2.	sondy pomiarowe	
	typ	EF-6091
	numer fabryczny	01009
	zakres pomiaru pola elektromagnetycznego	0,50 [V/m] ÷ 350 [V/m]
	zakres częstotliwości zestawu pomiarowego	80 [MHz] ÷ 90 000 [MHz]
	Niepewność zestawu pomiarowego	25,2%
3.	świadectwo wzorcowania	
3.1.	laboratorium wzorczujące	Laboratorium Wzorców i Metrologii Pola Elektromagnetycznego (LWiMP) Politechnika Wroclawska, ul. Janiszewskiego 9, 50-372 Wrocław; Nr akredytacji AP 078
3.2.	numer świadectwa wzorcowania	LWiMP/W/249/20
3.3.	data wydania świadectwa wzorcowania	01 października 2020 r.
3.4.	data ważności wzorcowania	01 października 2022 r.
4.	bieżąca kontrola sprawności zestawu pomiarowego	zgodnie z aktualnie obowiązującą instrukcją sprawdzania zestawu pomiarowego.
6.	świadectwo pomiaru odporności elektromagnetycznej	
5.1.	laboratorium wykonujące pomiar	Laboratorium Wzorców i Metrologii Pola Elektromagnetycznego (LWiMP) Politechnika Wroclawska, ul. Janiszewskiego 9, 50-372 Wrocław; Nr akredytacji AP 078
5.2.	numer świadectwa	LWiMP/P/004/19
5.3.	data wydania świadectwa	28 stycznia 2019 r.

11. PODSTAWA PRAWNA.

11.1. **Podstawa metodyki pomiarów:** Załącznik do Rozporządzenia Ministra Klimatu z dnia 17 lutego 2020 r. w sprawie sposobów sprawdzania dotrzymania dopuszczalnych poziomów pól elektromagnetycznych w środowisku (Dz. U. 2020 poz. 258).

11.2. **Dopuszczalne poziomy pól elektromagnetycznych w środowisku:** Rozporządzenie Ministra Zdrowia z dnia 17 grudnia 2019 r. w sprawie dopuszczalnych poziomów pól elektromagnetycznych w środowisku (Dz. U. poz. 2448).

12. WYNIKI POMIARÓW.

Tabela 4. Zestawienie wyników pomiarów w pionach (punktach) pomiarowych.

numer pionu (punktu) pomiarowego	opis miejsca pomiaru lub współrzędne geograficzne pionu (punktu) pomiarowego	wartość zmierzona natężenia pola elektrycznego [V/m]	wynik pomiaru natężenia skutecznego pola elektromagnetycznego po zaokrągleniu [V/m]**	wysokość pionu (punktu) pomiarowego [m]	wartość wyznaczona natężenia skutecznego pola magnetycznego po zaokrągleniu [A/m]**	wartość wskaźnikowa WM_E	wartość wskaźnikowa WM_H	ocena zgodności względem dokumentu wskazanego w punkcie 11.2 sprawozdania oparta na zasadzie w punkcie 13
1	2	3	4	5	6	7	8	9
	Niepewności pomiarowa: 25,2%							
	Poprawka pomiarowa: 1,65							
	Otoczenie badanego obiektu:							
	Główne kierunki pomiarowe:							
	-0°							
1	N 49°47'59,5" E 20°40'41,2"	0,5	1,0	2,0	0,003	0,03	0,03	zgodny
2	N 49°48'8,4" E 20°40'46,6"	<0,5	<1,0	0,3+2,0	<0,003	<0,03	<0,03	zgodny
	-120°							
3	N 49°47'58,4" E 20°40'42,4"	0,6	1,0	2,0	0,003	0,03	0,03	zgodny
4	N 49°47'57,4" E 20°40'46,3"	0,7	1,0	2,0	0,003	0,03	0,03	zgodny
5	N 49°47'56,7" E 20°40'49,2"	0,6	1,0	2,0	0,003	0,03	0,03	zgodny
6	N 49°47'56,2" E 20°40'51,5"	0,5	1,0	2,0	0,003	0,03	0,03	zgodny
	-220°							
7	N 49°47'56,9" E 20°40'37,8"	0,6	1,0	2,0	0,003	0,03	0,03	zgodny
8	N 49°47'55,6" E 20°40'36,5"	0,6	1,0	2,0	0,003	0,03	0,03	zgodny
9	N 49°47'53,4" E 20°40'32,7"	0,5	1,0	2,0	0,003	0,03	0,03	zgodny
	-110°, 111°							
20	N 49°47'58,6" E 20°40'43,5"	<0,5	<1,0	0,3+2,0	<0,003	<0,03	<0,03	zgodny
-	GKP 0°, ~421 m od instalacji radiokomunikacyjnej – brak dostępu							
-	GKP 120°, ~421 m od instalacji radiokomunikacyjnej, N 49°47'54,3" E 20°41'0,6"	0,7	1,0	1,8	0,003	0,03	0,03	zgodny

Tabela 4. Zestawienie wyników pomiarów w pionach (punktach) pomiarowych cd.

1	2	3	4	5	6	7	8	9
-	GKP 220°, ~421 m od instalacji radiokomunikacyjnej, N 49°47'49,7" E 20°40'26,4"	0,6	1,0	1,8	0,003	0,03	0,03	zgodny
PPP, azymut 197°,44 m od środka wieży								
Pomocnicze punkty (piony) pomiarowe:								
10	N 49°47'59,6" E 20°40'38,1"	<0,5	<1,0	0,3±2,0	<0,003	<0,03	<0,03	zgodny
11	N 49°47'57,9" E 20°40'37,4"	0,6	1,0	2,0	0,003	0,03	0,03	zgodny
12	N 49°47'57,9" E 20°40'35"	<0,5	<1,0	0,3±2,0	<0,003	<0,03	<0,03	zgodny
13	N 49°47'59,3" E 20°40'42,4"	<0,5	<1,0	0,3±2,0	<0,003	<0,03	<0,03	zgodny
14	N 49°47'59" E 20°40'46,2"	<0,5	<1,0	0,3±2,0	<0,003	<0,03	<0,03	zgodny
15	N 49°48'0,2" E 20°40'49,5"	<0,5	<1,0	0,3±2,0	<0,003	<0,03	<0,03	zgodny
16	N 49°47'58,9" E 20°40'50,7"	<0,5	<1,0	0,3±2,0	<0,003	<0,03	<0,03	zgodny
17	N 49°47'56,3" E 20°40'38,7"	<0,5	<1,0	0,3±2,0	<0,003	<0,03	<0,03	zgodny
18	N 49°47'57" E 20°40'40,5"	0,5	1,0	2,0	0,003	0,03	0,03	zgodny
19	N 49°47'57" E 20°40'43,3"	0,7	1,0	1,8	0,003	0,03	0,03	zgodny

* - wynik pomiaru powiększony o rozszerzoną niepewność pomiaru dla współczynnika rozszerzenia $k=2$ oraz uwzględniający poprawkę pomiarową otrzymaną od zleceniodawcy. Poprawki pomiarowe dostarczone przez zleceniodawcę nie uwzględniają parametrów pracy instalacji innych operatorów występujących w obszarze pomiarowym.

** - wartości podane w kolumnie 6 tabeli 4 są wartościami wyznaczonymi na podstawie zmierzonej wartości pola elektrycznego podanego w kolumnie 3 tej tabeli zgodnie z wzorem $H=E/377$.

Pomiary pola-EM w środowisku w otoczeniu instalacji radiokomunikacyjnej będącej przedmiotem pomiarów przeprowadzono w miejscach podanych w tabeli nr 4. Pomiary zostały wykonane na głównych, pomocniczych kierunkach pomiarowych oraz obszarze pomiarowym na kierunkach zbliżonych do azymutów anten badanej instalacji. Rozkład pionów (punktów) pomiarowych przedstawiono w załączniku nr 2.

W związku z zaistniałą sytuacją kryzysową wywołaną wirusem SARS-CoV-2 oraz zgodnie z art.31 pkt 3 ustawy z dnia 16 kwietnia 2020 r. o szczególnych instrumentach wsparcia w związku z rozprzestrzenieniem się wirusa SARS-CoV-2 (Dz. U. z 2020 r. poz..695). w okresie stanu zagrożenia epidemicznego lub stanu epidemii ogłoszonego z powodu wirusa SARS-CoV-2; pomiarów nie przeprowadzono w lokalach mieszkalnych oraz w lokalach użytkowych zlokalizowanych na terytorium objętym stanem nadzwyczajnym, stanem zagrożenia epidemicznego lub stanem epidemii.

13. STWIERDZENIE ZGODNOŚCI Z POZIOMAMI DOPUSZCZALNYMI ORAZ OMÓWIENIE WYNIKÓW POMIARÓW:

13.1. Na podstawie wykonanych pomiarów w miejscach w których uzyskano dostęp, w pionach (punktach) pomiarowych stwierdza się dotrywanie dopuszczalnych poziomów pól elektromagnetycznych w środowisku zgodnie z punktem 11.2 sprawozdania (wartości wskaźnikowe WME oraz WMH nie przekraczają wartości 1).

Wyniki pomiarów uzyskane zostały przy uwzględnieniu poprawek pomiarowych przekazanych przez zleceniodawcę, umożliwiających uwzględnienie maksymalnych parametrów pracy instalacji oraz przy rzeczywistych warunkach pracy instalacji innych operatorów. Ocena dotycząca zgodności została podjęta na podstawie normy PN-EN 62311: 2010 według której w przypadku gdy niepewność względna wynosi $< 30\%$, wartość zmierzona porównano bezpośrednio z obowiązującą wartością dopuszczalną. Miejsca do których nie uzyskano dostępu i/lub nie uzyskano zgody na pomiar, z przyczyn niezależnych od Laboratorium nie podlegają ocenie zgodności.

Poziomy pól elektromagnetycznych w środowisku wyznaczono dla instalacji emitujących pola elektromagnetyczne o poziomach najwyższych w danym zakresie częstotliwości.

Pomiary poziomów pól elektromagnetycznych w środowisku w otoczeniu badanego obiektu wykonano podczas pracy wszystkich instalacji emitujących pola elektromagnetyczne w danym zakresie częstotliwości.

Stwierdzenie zgodności wyników z wymaganiami: **tak; zgodnie z dokumentem określonym w punkcie 11.2 sprawozdania.**

Zasada podejmowania decyzji: **określona w treści rozporządzenia Ministra Klimatu z dnia 17.02.2020 r.**

Ryzyko związane z tą zasadą: Zasada podejmowania decyzji została określona w powyższym dokumencie w związku z czym rozpatrywanie poziomu ryzyka nie jest konieczne.

Instalacja radiokomunikacyjna spełnia wymagania normatywu powołanego w punkcie 11.2. sprawozdania.

13.2. Zgodnie z art. 122a, ust. 1, pkt. 2 i 3, Ustawy z dnia 27 kwietnia 2001 Prawo Ochrony Środowiska (Dz.U. z 2019r. poz. 1396) ponowne pomiary kontrolne wykonuje się:

-każdorazowo w przypadku zmiany warunków pracy instalacji lub urządzenia, w tym zmiany spowodowanej zmianami warunków pracy instalacji lub urządzenia, o ile zmiany te mogą mieć wpływ na zmianę poziomów pól elektromagnetycznych, których źródłem jest instalacja lub urządzenia;

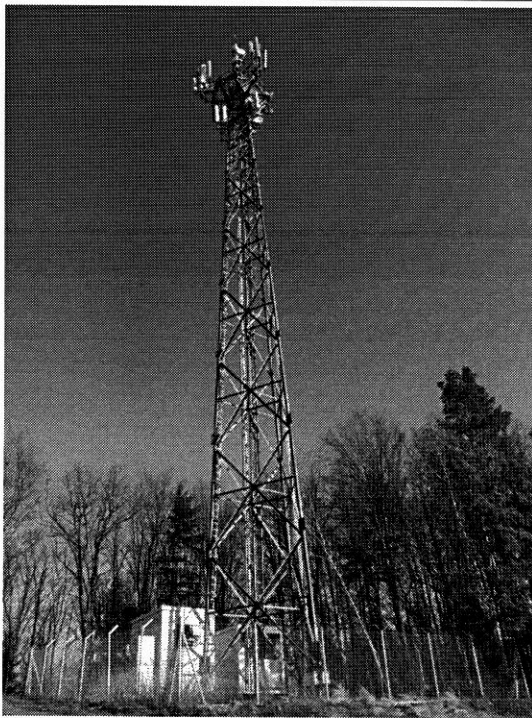
-każdorazowo w przypadku zmiany istniejącego stanu zagospodarowania i zabudowy nieruchomości skutkującej zmianami w występowaniu miejsc dostępnych dla ludności w otoczeniu instalacji lub urządzenia-na pisemny wniosek właściciela lub zarządcy nieruchomości, na której wystąpiła ta zmiana.

Otrzymują:

1 x Zleceniodawca (wersja elektroniczna)

1 x PP aa (wersja elektroniczna)

Koniec sprawozdania. Sprawozdanie zawiera dodatkowo załączniki nr 1 i 2.



Zał. nr 1: Widok ogólny instalacji radiokomunikacyjnej.

