

Katowice, dn. 2021-06-22

Orange Polska S.A.  
Al. Jerozolimskie 160  
02-326 Warszawa

Starosta Powiatu w Nowym Sączu  
ul. Jagiellońska 33  
33-300 Nowy Sącz

**Starosta Powiatu w Nowym Sączu**

**ul. Jagiellońska 33**

**33-300 Nowy Sącz**

**Dotyczy:** ustawowego obowiązku, wynikającego z art. 152 ust. 1 i ust. 7 w związku z ust. 6 pkt 1c ustawy z dnia 27 kwietnia 2001r – Prawo ochrony środowiska (Dz.U. z 2020r. poz. 1219 z późn. zm.).

Działając z upoważnienia Orange Polska S.A. z siedzibą Al. Jerozolimskie 160, 02-326 Warszawa, **informuję o zmianie danych w zakresie wielkości i rodzaju emisji** dla instalacji radiokomunikacyjnej **26429 (26429N!) KAMIONKA WIELKA WĘGRZYNÓWKA (KNO\_KAMIONKA\_WEGRZYNOWKA)** zlokalizowanej w miejscowości Kamionka Wielka WĘGRZYNÓWKA, dz nr 2786. W stosunku do informacji zawartej w zgłoszeniu realizowanym dla tej instalacji w trybie art. 152 ust. 1 i 5 ustawy z dnia 27 kwietnia 2001r – Prawo ochrony środowiska (Dz.U. z 2020r. poz. 1219 z późn. zm.), dane ulegają zmianie w następujący sposób:

**9. Wielkość i rodzaj emisji<sup>2)</sup>:**

Pole elektromagnetyczne. EIRP poszczególnych anten zostało podane w pkt 12, tj.

Lp.	Równoważna moc promieniowana izotropowo (EIRP) [W]
1.	1642
2.	4972
3.	4972
4.	1642
5.	1642
6.	4972
7.	6039.9

**12. Szczegółowe dane, odpowiednio do rodzaju instalacji, zgodne z wymaganiami określonymi w załączniku nr 2 do Rozporządzenia:**

Lp. <sup>3)</sup>	1)	2)	3)	4)	5)	
	Współrzędne geograficzne	Częstotliwość lub zakresy częstotliwości pracy instalacji [MHz]	Wysokość środka elektrycznego anteny [m n.p.t]	Równoważna moc promieniowana izotropowo (EIRP) [W]	Azymut [°]	Kąt pochylenia lub zakresy kątów pochylenia [°]
1.	20°51'11.49" 49°34'2.94"	1800/ 2100	50	1642	90	4/ 4
2.	20°51'11.49" 49°34'2.94"	800/ 900/ 900	50	4972	90	6/ 6/ 6
3.	20°51'11.49" 49°34'2.94"	900/ 900/ 800	50	4972	250	8/ 8/ 8
4.	20°51'11.49" 49°34'2.94"	1800/ 2100	50	1642	250	5/ 5
5.	20°51'11.49" 49°34'2.94"	1800/ 2100	50	1642	340	5/ 5
6.	20°51'11.49" 49°34'2.94"	800/ 900/ 900	50	4972	340	7/ 7/ 7
7.	20°51'11.49" 49°34'2.94"	23000	48	6039.9	290	nd.

\*) tolerancja azymutu od -10° do + 10°.

Informuję, iż dokonane zmiany w zakresie wielkości i rodzaju emisji przedmiotowej instalacji nie powodują zmiany instalacji w sposób istotny zgodnie z art. 3 pkt 7 ustawy Poś.

Jednocześnie informuję, iż analizowane przedsięwzięcie nadal **nie kwalifikuje się** do przedsięwzięć mogących znacząco oddziaływać na środowisko biorąc pod uwagę, iż w osi głównych wiązek promieniowania anten sektorowych w odległościach podanych w Rozporządzeniu Rady Ministrów z dnia 9 listopada 2010r. w sprawie przedsięwzięć mogących znacząco oddziaływać na środowisko /Dz.U. 2019 poz. 1839 ze zm./ nie znajdują się miejsca dostępne dla ludności.

W załączniku przesyłam:

1. Pełnomocnictwo
2. Kopia potwierdzenia wniesienia opłaty skarbowej.

Otrzymują:

1. a/a
2. adresat



Laboratorium Badań Środowiskowych  
ul. Kasprzaka 18/20  
01-211 Warszawa  
e-mail: [Laboratorium@networks.pl](mailto:Laboratorium@networks.pl)



AB 419

S P R A W O Z D A N I E 3152/2021/OS  
Z POMIARÓW PÓL ELEKTROMAGNETYCZNYCH  
WYKONANYCH DLA POTRZEB OCHRONY ŚRODOWISKA

Badany obiekt: Instalacja radiokomunikacyjna Orange Polska S.A.

Numer i nazwa: (26429N!) KAMIONKA WIELKA WĘGRZYNÓWKA  
(KNO\_KAMIONKA\_WEGRZYNOWKA)

Adres: KAMIONKA WIELKA (WĘGRZYNÓWKA), DZ. NR 2786, Powiat nowosądecki, WOJ.  
MAŁOPOLSKIE.

Data wykonania pomiarów: 2021-06-16

Sprawozdanie z badań bez pisemnej zgody laboratorium nie może być powielane inaczej niż w całości.  
Wynik przedstawione w niniejszym sprawozdaniu odnoszą się wyłącznie do badanego obiektu i do warunków i konfiguracji urządzeń w dniu wykonywania pomiarów.

**1. Właściciel badanego obiektu:**

Orange Polska S.A., Al. Jerozolimskie 160, 02-326 Warszawa

**2. Zleceniodawca:**

Orange Polska S.A., Al. Jerozolimskie 160, 02-326 Warszawa

**3. Przedstawiciel zleceniodawcy:**

NetWorkS! Sp.z o.o.

**4. Zakres zlecenia:**

Wykonanie badania i opracowanie sprawozdania z pomiarów natężenia pola elektrycznego i pola magnetycznego dla instalacji radiokomunikacyjnej Orange Polska S.A. zlokalizowanej w miejscowości KAMIONKA WIELKA (WĘGRZYNÓWKA), DZ. NR 2786, Powiat nowosądecki, WOJ. MAŁOPOLSKIE..

**5. Cel zlecenia:**

Wykonanie pomiarów pól elektromagnetycznych w otoczeniu instalacji radiokomunikacyjnej (26429N!) KAMIONKA WIELKA WĘGRZYNÓWKA (KNO\_KAMIONKA\_WĘGRZYNÓWKA) w odniesieniu do wymagań określonych w *Rozporządzeniu Ministra Klimatu z dnia 17 lutego 2020 r. w sprawie sposobów sprawdzania dotrzymania dopuszczalnych poziomów pól elektromagnetycznych w środowisku (Dz. U. 2020, poz. 258)*.

**6. Pomiary zostały wykonane przez:**

**7. Informacje o źródłach pól elektromagnetycznych**

**7.1. Sposób identyfikacji badanych źródeł pól elektromagnetycznych**

Identyfikacji źródeł i parametrów technicznych dokonano na podstawie analizy dokumentacji dotyczącej zlecenia oraz obserwacji miejsca wykonywania badań.

**7.2. Opis miejsca zainstalowania anten i urządzeń technicznych. Opis obiektu badań i jego otoczenia**

Instalacja radiokomunikacyjna zlokalizowana jest na terenie ogrodzonym. Anteny zawieszono na wieży kratowej. Urządzenia sterujące oraz zasilające zainstalowano w szafie outdoor u podstawy wieży. Wokół instalacji lasy, tereny zielone.

Instalacja radiokomunikacyjna jest obiektem bezobsługowym. Okresowe stanowiska pracy związane są z prowadzonymi w zależności od potrzeb konserwacjami, przeglądami, strojeniem i naprawami.

Sprawozdanie z badań bez pisemnej zgody laboratorium nie może być powielane inaczej niż w całości.  
Wynik przedstawione w niniejszym sprawozdaniu odnoszą się wyłącznie do badanego obiektu i do warunków i konfiguracji urządzeń w dniu wykonywania pomiarów.

### 7.3. Parametry techniczne źródła pola elektromagnetycznego

Dane przedstawiające maksymalne parametry pracy instalacji przekazane przez zleceniodawcę:

Parametry systemu nadawczo-odbiorczego:

Charakterystyka promieniowania		kierunkowa					
Rzeczywisty czas pracy [h/dobę]		24					
Warunki pracy		znamionowe					
Rodzaj wytwarzanego pola		stacjonarne					
Lp.	Częstotliwość lub zakresy częstotliwości pracy [MHz]	Typ/producent anteny	liczba anten	Azymut [°]	kąt pochylenia* [°]	Wysokość środka elektrycznego anteny [m n.p.t.]	Równoważna moc promieniowana izotropowo (EIRP) [W]
1	900/ 800/ 900	ADU4516R0v06 Huawei	1	90	6/ 6/ 6	50	4972
2	2100/ 1800	ADU4518R6v06 Huawei	1	90	4/ 4	50	1642
3	900/ 800/ 900	ADU4516R0v06 Huawei	1	250	8/ 8/ 8	50	4972
4	2100/ 1800	ADU4518R6v06 Huawei	1	250	5/ 5	50	1642
5	800/ 900/ 900	ADU4516R0v06 Huawei	1	340	7/ 7/ 7	50	4972
6	2100/ 1800	ADU4518R6v06 Huawei	1	340	5/ 5	50	1642

\* wskazane wartości kąta pochylenia anten, zgodnie z informacją uzyskaną od zleceniodawcy, są wartościami stałymi

Parametry radiolinii:

Charakterystyka promieniowania		kierunkowa					
Rzeczywisty czas pracy [h/dobę]		24					
Warunki pracy		znamionowe					
Rodzaj wytwarzanego pola		stacjonarne					
Lp.	Linia radiowa			Antena			
	Typ/ Producent	Częstotliwość pracy [GHz]	Równoważna moc promieniowana izotropowo (EIRP) [W]	Typ/ producent	Średnica anteny [m]	Azymut [°]	Wysokość zainstalowania n.p.t [m]
1.	RTN XMC-2 23G/2+0/28MHz Huawei	23	6039.9	VHLPX2-23-HW1 Andrew	0.6	290	48

### 7.4 Inne źródła pól elektromagnetycznych

Na podstawie informacji otrzymanych od użytkownika oraz obserwacji otoczenia miejsca wykonywania pomiarów oraz dokumentacji stwierdzono występowania innych źródeł promieniowania elektromagnetycznego, które w zakresie badanych częstotliwości mogą bezpośrednio wpływać na wynik wartości mierzonej.

## 8. Opis pomiarów

### 8.1. Metoda badań

Zgodna z rozporządzeniem Ministra Klimatu z dnia 17 lutego 2020 r. w sprawie sposobów sprawdzania dotrzymania dopuszczalnych poziomów pól elektromagnetycznych w środowisku (Dz. U. 2020, poz. 258), określona w pkt 25 ppkt 1 załącznika do niniejszego rozporządzenia.

Zgodnie z art. 122a ust. 1b ustawy Prawo Ochrony Środowiska, w przypadku wprowadzenia na części albo całym terytorium Rzeczypospolitej Polskiej stanu nadzwyczajnego, o którym mowa

Sprawozdanie z badań bez pisemnej zgody laboratorium nie może być powielane inaczej niż w całości. Wynik przedstawione w niniejszym sprawozdaniu odnoszą się wyłącznie do badanego obiektu i do warunków i konfiguracji urządzeń w dniu wykonywania pomiarów.

w art. 228 ust. 1 Konstytucji Rzeczypospolitej Polskiej z dnia 2 kwietnia 1997 r. (Dz. U. poz. 483, z 2001 r. poz. 319, z 2006 r. poz. 1471 oraz z 2009 r. poz. 946), lub stanu zagrożenia epidemicznego lub stanu epidemii, o których mowa w art. 46 ustawy z dnia 5 grudnia 2008 r. o zapobieganiu oraz zwalczaniu zakażeń i chorób zakaźnych u ludzi (Dz. U. z 2019 r. poz. 1239, z późn. zm.8) ), pomiarów , nie przeprowadza się w lokalach mieszkalnych oraz w lokalach użytkowych zlokalizowanych na terytorium objętym stanem nadzwyczajnym, stanem zagrożenia epidemicznego lub stanem epidemii.

W związku z obecnie obowiązującym stanem epidemii, pomiarów nie wykonano w lokalach mieszkalnych oraz w lokalach użytkowych zlokalizowanych w obszarze pomiarowym przedmiotowej instalacji radiokomunikacyjnej.

## 8.2. Termin pomiarów i warunki środowiskowe

Podczas wykonywania pomiarów pól elektromagnetycznych nie występowały opady atmosferyczne. Wyniki pomiaru parametrów pogodowych przedstawia poniższa tabela:

Data [rrrr-mm-dd]	Godzina [hh:mm-hh:mm]	Warunki środowiskowe			
		Temperatura [°C]		Wilgotność względna [%]	
2021-06-16	8:05-9:15	Przed pomiarem	Po pomiarach	Przed pomiarem	Po pomiarach
		17.8	18.8	61.8	59.4

Przedstawione wyżej warunki środowiskowe, występujące podczas wykonywania pomiarów pól elektromagnetycznych, są zgodne ze specyfikacją techniczną użytego zestawu pomiarowego.

## 8.3. Warunki pracy urządzeń nadawczych

Podczas pomiarów zostały uwzględnione poprawki pomiarowe przekazane przez zleceniodawcę, umożliwiające uwzględnienie maksymalnych parametrów pracy instalacji zgodnie z pkt 7 załącznika do Rozporządzenia Ministra Klimatu z dnia 17 lutego 2020 r. w sprawie sposobów sprawdzania dotrzymania dopuszczalnych poziomów pól elektromagnetycznych w środowisku (Dz. U. 2020, poz. 258).

## 8.4. Wyposażenie pomiarowe

Zestaw pomiarowy służący do pomiaru natężenia składowej elektrycznej pola elektromagnetycznego złożony z szerokopasmowego miernika i sondy pomiarowej:

Oznaczenie miernika	Producent	Model	Numer fabryczny	Oznaczenie sondy	Producent	Model	Numer fabryczny
M-06	Narda Safety Test Solution	Miernik pól elektromagnetycznych NBM-550	F-0208	S-05	Narda Safety Test Solution	Sonda EF6092	A-0055

Mierniki natężenia pola elektromagnetycznego podlegają okresowemu sprawdzeniu zgodnie z procedurą wewnętrzną P-03 i PB-01. Świadectwo wzorcowania zestawu pomiarowego z dnia 23 marca 2020 o numerze LWIMP/W/094/20 wydane przez Laboratorium Wzorców i Metrologii Pola Elektromagnetycznego (LWiMP) Politechniki Wrocławskiej. Data ważności świadectwa wzorcowania: 23 marca 2022 (zgodnie z procedurą wewnętrzną P-03).

Termohigrometr:

Oznaczenie:	TH-06	Producent:	AZ INSTRUMENT CORP	Model:	Termohigrometr AZ8706
-------------	-------	------------	--------------------	--------	-----------------------

Data ważności świadectwa wzorcowania: 30 grudnia 2022 (zgodnie z procedurą wewnętrzną P-03).

Dalmierz:

Oznaczenie	Producent	Typ	Numer seryjny	Nr świadectwa wzorcowania	Data świadectwa wzorcowania
D-13	Leica	Dalmierz Leica Disto D510	1051011710	4665.1-M11-4180-1748/15	27 listopada 2015

Data ważności świadectwa wzorcowania: 27 listopada 2025 (zgodnie z procedurą wewnętrzną P-03).

Sprawozdanie z badań bez pisemnej zgody laboratorium nie może być powielane inaczej niż w całości. Wynik przedstawione w niniejszym sprawozdaniu odnoszą się wyłącznie do badanego obiektu i do warunków i konfiguracji urządzeń w dniu wykonywania pomiarów.

## 9. Wyniki pomiarów

### Pole elektryczne

Nr pionu	Opis umiejscowienia pionu (punktu) pomiarowego	Wysokość pomiaru [m]	Zmierzona wartość natężenia pola elektrycznego E [V/m] <sup>1,5</sup>	Wartość natężenia pola elektrycznego po uwzględnieniu poprawek pomiarowych powiększona o niepewność pomiaru <sup>4</sup> E [V/m]	Wskaźnikowa wartość poziomu emisji pól elektromagnetycznych WMe <sup>3</sup>	Współrzędne geograficzne pionu (punktu) pomiarowego <sup>2</sup>
1	GKP 90°, 1m od ogrodzenia wieży	0,3-2,0	<1,0*	2.5	0.09	49°34'3,0" 20°51'11,7"
2	GKP 90°, 25m od ogrodzenia wieży	0,3-2,0	<1,0*	2.5	0.09	49°34'3,0" 20°51'12,9"
3	GKP 90°, 60m od ogrodzenia wieży	0,3-2,0	<1,0*	2.5	0.09	49°34'3,0" 20°51'14,7"
4	GKP 250°, 1m od ogrodzenia wieży	0,3-2,0	<1,0*	2.5	0.09	49°34'3,0" 20°51'11,0"
5	GKP 250°, 25m od ogrodzenia wieży	0,3-2,0	<1,0*	2.5	0.09	49°34'2,7" 20°51'9,9"
6	GKP 250°, 60m od ogrodzenia wieży	0,3-2,0	<1,0*	2.5	0.09	49°34'2,3" 20°51'8,2"
7	GKP 340°, 1m od ogrodzenia wieży	0,3-2,0	<1,0*	2.5	0.09	49°34'3,2" 20°51'11,2"
8	GKP 340°, 25m od ogrodzenia wieży	0,3-2,0	<1,0*	2.5	0.09	49°34'3,9" 20°51'10,8"
9	GKP 340°, 60m od ogrodzenia wieży	0,3-2,0	<1,0*	2.5	0.09	49°34'5,1" 20°51'10,1"
10	GKP 290°, 1m od ogrodzenia wieży	0,3-2,0	<1,0*	2.5	0.09	49°34'3,1" 20°51'10,9"
11	GKP 290°, 25m od ogrodzenia wieży	0,3-2,0	<1,0*	2.5	0.09	49°34'3,3" 20°51'9,8"
12	PPP 40°, 50m od podstawy wieży	0,3-2,0	<1,0*	2.5	0.09	49°34'4,3" 20°51'13,0"
13	PPP 130°, 75m od podstawy wieży	0,3-2,0	<1,0*	2.5	0.09	49°34'1,2" 20°51'13,8"
14	PPP 220°, 75m od podstawy wieży	0,3-2,0	<1,0*	2.5	0.09	49°34'1,2" 20°51'9,0"
15	PPP 320°, 50m od podstawy wieży	0,3-2,0	<1,0*	2.5	0.09	49°34'4,1" 20°51'9,5"
-	GKP 90°, 250m od anten sektorowych	0,3-2,0	<1,0*	2.5	0.09	49°34'3,0" 20°51'23,5"
-	GKP 90°, 500m od anten sektorowych	0,3-2,0	<1,0*	2.5	0.09	49°34'3,0" 20°51'35,7"
-	GKP 250°, 250m od anten sektorowych	0,3-2,0	<1,0*	2.5	0.09	49°34'0,2" 20°50'59,8"
-	GKP 250°, 500m od anten sektorowych	0,3-2,0	<1,0*	2.5	0.09	49°33'57,5" 20°50'48,4"
-	GKP 340°, 250m od anten sektorowych	0,3-2,0	<1,0*	2.5	0.09	49°34'10,6" 20°51'7,1"
-	GKP 340°, 500m od anten sektorowych	0,3-2,0	<1,0*	2.5	0.09	49°34'19,7" 20°51'2,1"

Pole magnetyczne (wyznaczone na podstawie pomiaru wartości natężenia pola elektrycznego)

Sprawozdanie z badań bez pisemnej zgody laboratorium nie może być powielane inaczej niż w całości.  
Wynik przedstawione w niniejszym sprawozdaniu odnoszą się wyłącznie do badanego obiektu i do warunków i konfiguracji urządzeń w dniu wykonywania pomiarów.

Nr pionu	Opis umiejscowienia pionu (punktu pomiarowego)	Wysokość pomiaru [m]	Wartość natężenia pola magnetycznego H [A/m] <sup>1</sup>	Wartość natężenia pola magnetycznego po uwzględnieniu poprawek pomiarowych powiększona o niepewność pomiaru <sup>4</sup> H [A/m]	Wskaźnikowa wartość poziomej emisji pól elektromagnetycznych WM <sub>H</sub> <sup>3</sup>	Współrzędne geograficzne pionu (punktu pomiarowego) <sup>2</sup>
1	GKP 90°, 1m od ogrodzenia wieży	0,3-2,0	<0.003*	0.007	0.09	49°34'3,0" 20°51'11,7"
2	GKP 90°, 25m od ogrodzenia wieży	0,3-2,0	<0.003*	0.007	0.09	49°34'3,0" 20°51'12,9"
3	GKP 90°, 60m od ogrodzenia wieży	0,3-2,0	<0.003*	0.007	0.09	49°34'3,0" 20°51'14,7"
4	GKP 250°, 1m od ogrodzenia wieży	0,3-2,0	<0.003*	0.007	0.09	49°34'3,0" 20°51'11,0"
5	GKP 250°, 25m od ogrodzenia wieży	0,3-2,0	<0.003*	0.007	0.09	49°34'2,7" 20°51'9,9"
6	GKP 250°, 60m od ogrodzenia wieży	0,3-2,0	<0.003*	0.007	0.09	49°34'2,3" 20°51'8,2"
7	GKP 340°, 1m od ogrodzenia wieży	0,3-2,0	<0.003*	0.007	0.09	49°34'3,2" 20°51'11,2"
8	GKP 340°, 25m od ogrodzenia wieży	0,3-2,0	<0.003*	0.007	0.09	49°34'3,9" 20°51'10,8"
9	GKP 340°, 60m od ogrodzenia wieży	0,3-2,0	<0.003*	0.007	0.09	49°34'5,1" 20°51'10,1"
10	GKP 290°, 1m od ogrodzenia wieży	0,3-2,0	<0.003*	0.007	0.09	49°34'3,1" 20°51'10,9"
11	GKP 290°, 25m od ogrodzenia wieży	0,3-2,0	<0.003*	0.007	0.09	49°34'3,3" 20°51'9,8"
12	PPP 40°, 50m od podstawy wieży	0,3-2,0	<0.003*	0.007	0.09	49°34'4,3" 20°51'13,0"
13	PPP 130°, 75m od podstawy wieży	0,3-2,0	<0.003*	0.007	0.09	49°34'1,2" 20°51'13,8"
14	PPP 220°, 75m od podstawy wieży	0,3-2,0	<0.003*	0.007	0.09	49°34'1,2" 20°51'9,0"
15	PPP 320°, 50m od podstawy wieży	0,3-2,0	<0.003*	0.007	0.09	49°34'4,1" 20°51'9,5"
-	GKP 90°, 250m od anten sektorowych	0,3-2,0	<0.003*	0.007	0.09	49°34'3,0" 20°51'23,5"
-	GKP 90°, 500m od anten sektorowych	0,3-2,0	<0.003*	0.007	0.09	49°34'3,0" 20°51'35,7"
-	GKP 250°, 250m od anten sektorowych	0,3-2,0	<0.003*	0.007	0.09	49°34'0,2" 20°50'59,8"
-	GKP 250°, 500m od anten sektorowych	0,3-2,0	<0.003*	0.007	0.09	49°33'57,5" 20°50'48,4"
-	GKP 340°, 250m od anten sektorowych	0,3-2,0	<0.003*	0.007	0.09	49°34'10,6" 20°51'7,1"
-	GKP 340°, 500m od anten sektorowych	0,3-2,0	<0.003*	0.007	0.09	49°34'19,7" 20°51'2,1"

GKP – Główny Kierunek Pomiarowy

PPP – Pomocniczy Pion pomiarowy

<sup>1</sup> wyniki oznaczone \* są wynikami poniżej czułości zestawu pomiarowego

<sup>2</sup> współrzędne geograficzne pozyskane metodą obliczeniową w oparciu o pomiar punktu referencyjnego

<sup>3</sup> do wyznaczenia wartości wskaźnikowej WM<sub>E</sub> i WM<sub>H</sub> przyjęto na podstawie uzgodnień z klientem oraz rozpoznania źródeł, jako wartości dopuszczalne pola elektrycznego i magnetycznego odpowiednio 28 V/m i 0,073 A/m.

Sprawozdanie z badań bez pisemnej zgody laboratorium nie może być powielane inaczej niż w całości.  
Wynik przedstawione w niniejszym sprawozdaniu odnoszą się wyłącznie do badanego obiektu i do warunków i konfiguracji urządzeń w dniu wykonywania pomiarów.



<sup>4</sup> do wyznaczenia niepewności dla wyników poniżej czułości zestawu pomiarowego, przyjęto niepewność dla minimalnej wartości z zakresu pomiarowego.

<sup>5</sup> maksymalna wartość chwilowa

Niepewność oszacowano zgodnie z dokumentem P-03 „Procedura nadzoru nad wyposażeniem” w postaci niepewności rozszerzonej wynikającej z niepewności standardowej pomnożonej przez współczynnik rozszerzenia  $k=2$ .

Całkowita szacowana niepewność rozszerzona składowej E wynosi odpowiednio: 54.2% dla częstotliwości do 60 GHz

Dla przedmiotowych pomiarów zleceniodawca określił poprawkę pomiarową = 1.65.

Umieszczenie pionów (punktów) pomiarowych przedstawiono w nr 2 do niniejszego sprawozdania.

## 10. Omówienie wyników pomiarów

Wyniki pomiarów uzyskane zostały przy uwzględnieniu poprawek pomiarowych przekazanych przez zleceniodawcę, umożliwiającich uwzględnienie maksymalnych parametrów pracy instalacji zleceniodawcy oraz innych operatorów występujących w obszarze pomiarowym.

W wyniku zastosowania sposobu sprawdzenia dotrzymania dopuszczalnych poziomów pól elektromagnetycznych w środowisku, zgodnie pkt 25 ppkt 1 Rozporządzenia Ministra Klimatu z dnia 17 lutego 2020 r. (Dz. U. 2020, poz. 258), w związku z tym, że żadna z wartości wskaźnikowych, udokumentowanych w tabelach w pkt. 9 nie przekracza wartości 1, stwierdza się, że w miejscach, w których wykonano pomiary w otoczeniu instalacji radiokomunikacyjnej (26429N!) KAMIONKA WIELKA WĘGRZYNOWKA (KNO\_KAMIONKA\_WĘGRZYNOWKA), dopuszczalne poziomy pól elektromagnetycznych w środowisku należy uznać za dotrzymane.

## 11. Podstawa prawna

- 1) Ustawa z dnia 27 kwietnia 2001 r. Prawo ochrony środowiska (t. j. Dz. U. z 2020 r., poz. 1219 z późn.zm.)
- 2) Rozporządzenie Ministra Zdrowia z dnia 17 grudnia 2019 r. w sprawie dopuszczalnych poziomów pól elektromagnetycznych w środowisku (Dz. U. 2019, poz. 2448)
- 3) Rozporządzenie Ministra Klimatu z dnia 17 lutego 2020 r. w sprawie sposobów sprawdzania dotrzymania dopuszczalnych poziomów pól elektromagnetycznych w środowisku (Dz. U. 2020, poz. 258),
- 4) Akredytacja nr AB 419 wydana przez Polskie Centrum Akredytacji (wydanie 17, z dnia 13 stycznia 2021r.).

## 12. Spis załączników

Załącznik 1. Lokalizacja obiektu badań

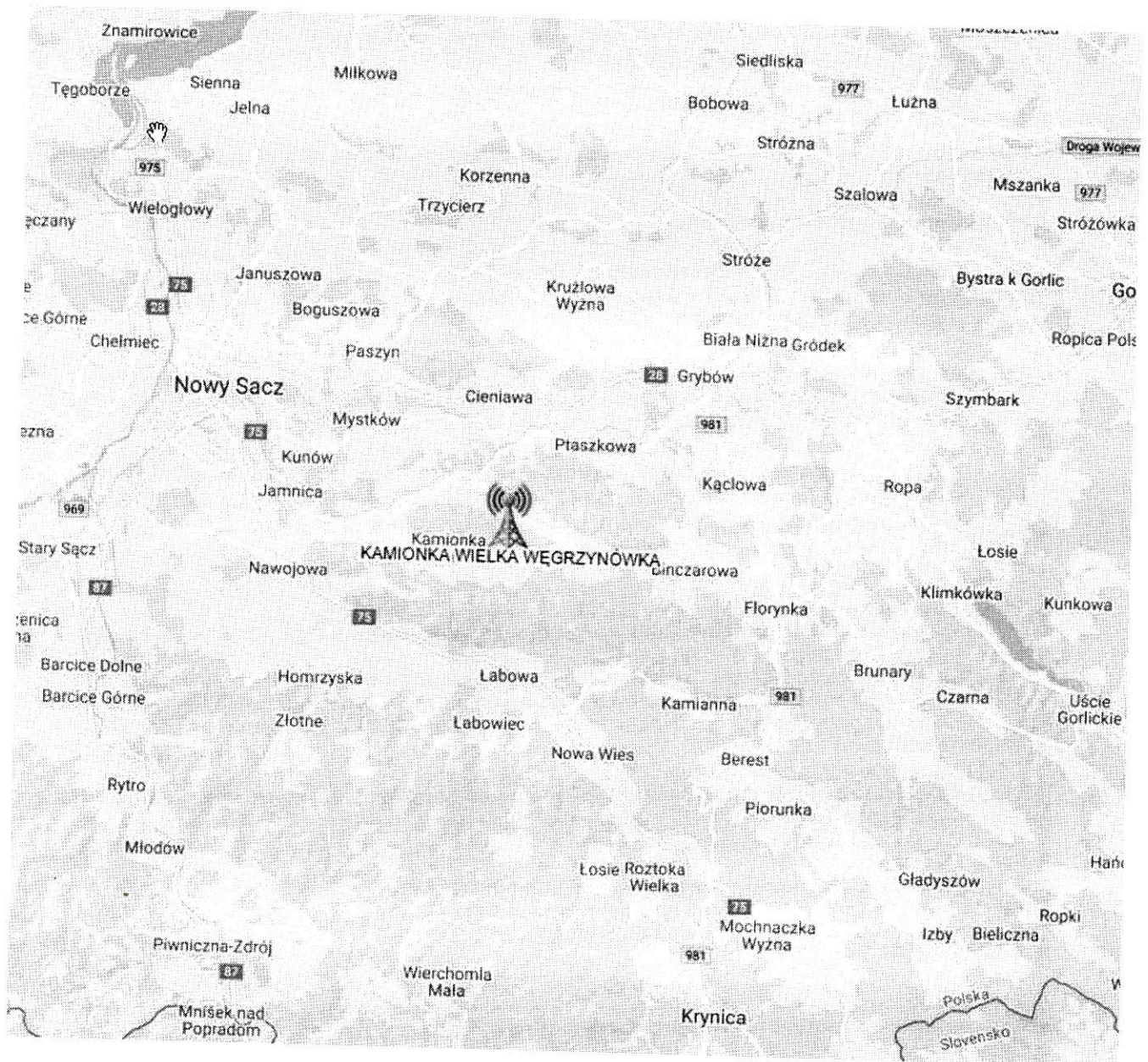
Załącznik 2. Usytuowanie pionów (punktów) pomiarowych

Załącznik 3. Dokumentacja fotograficzna obiektu badań

## 13. Data wydania i autoryzowania sprawozdania

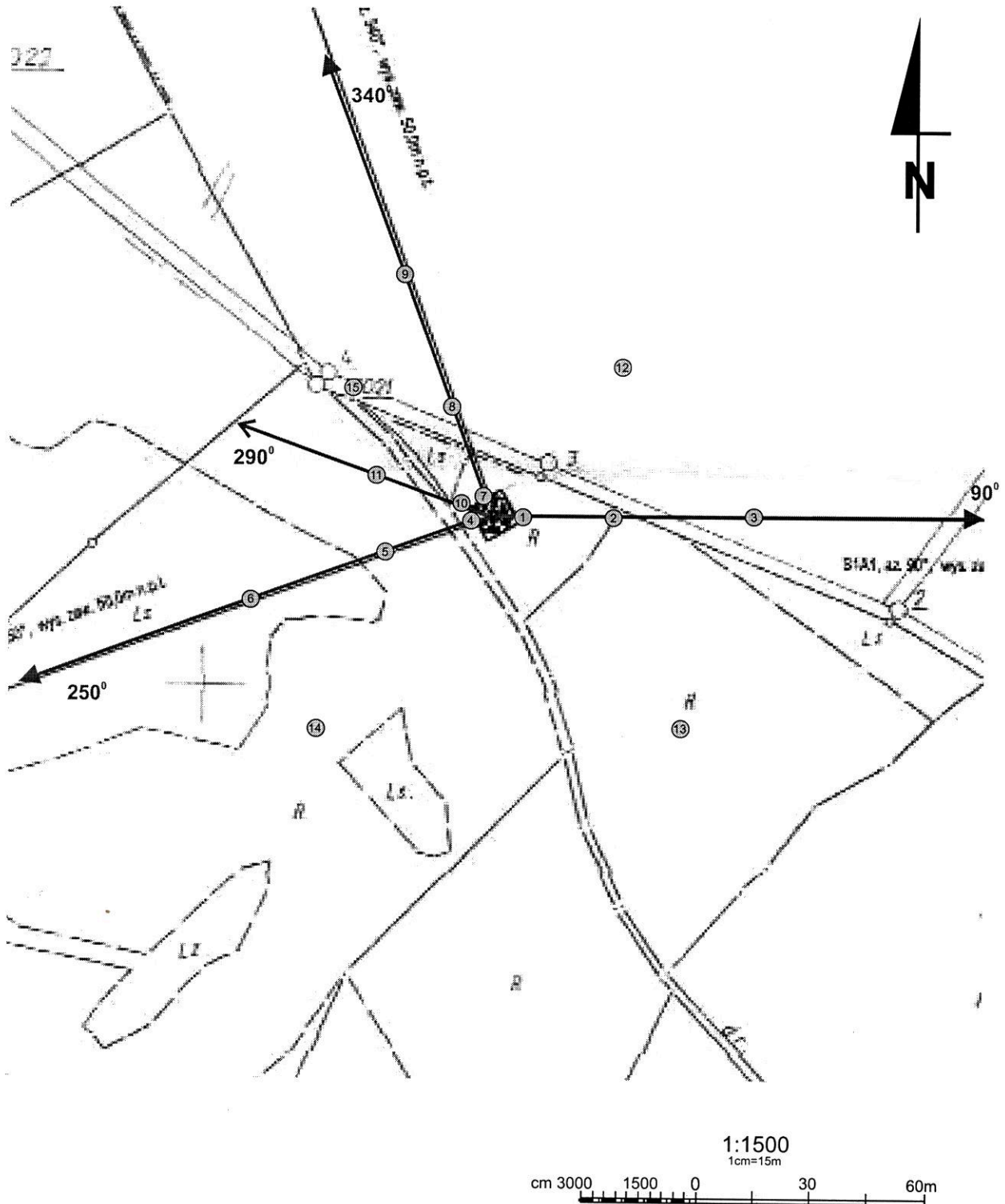
**Koniec sprawozdania**

Sprawozdanie z badań bez pisemnej zgody laboratorium nie może być powielane inaczej niż w całości.  
Wynik przedstawione w niniejszym sprawozdaniu odnoszą się wyłącznie do badanego obiektu i do warunków i konfiguracji urządzeń w dniu wykonywania pomiarów.



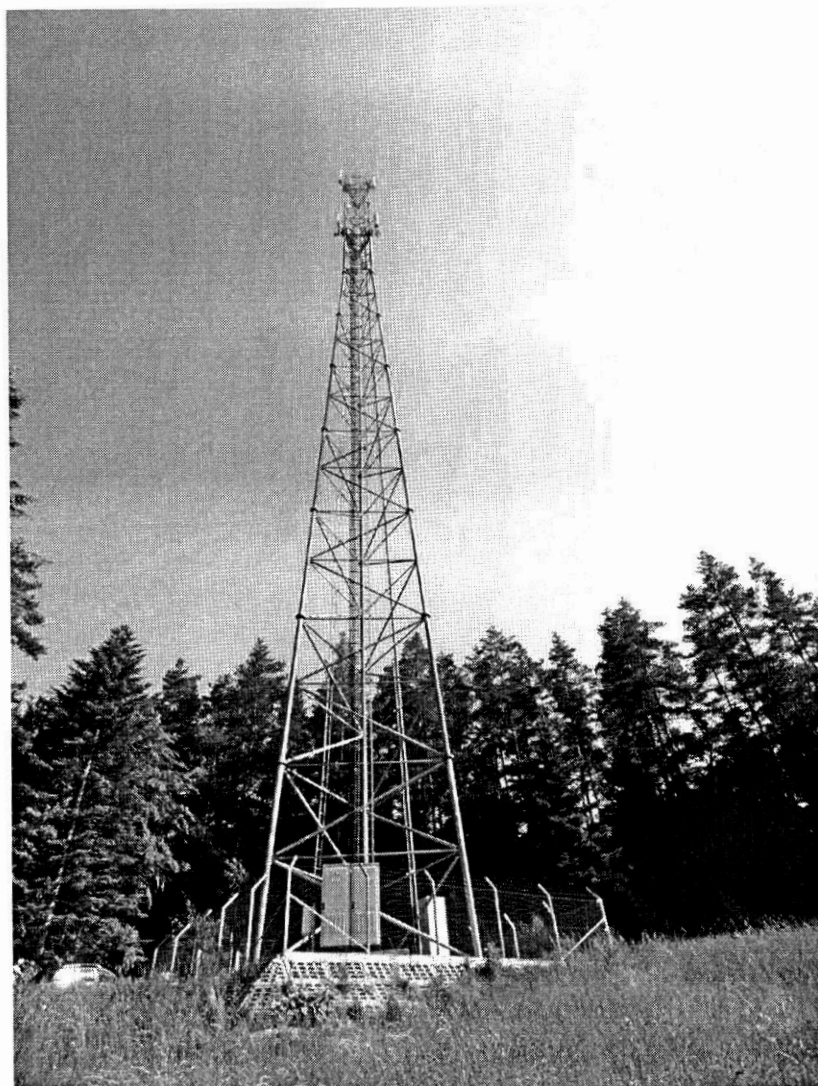
Załącznik nr 1	<b>Instalacja radiokomunikacyjna Orange Polska S.A. (26429N!) (KNO_KAMIONKA_WĘGRZYNOWKA)</b> Lokalizacja instalacji
----------------	--

Sprawozdanie z badań bez pisemnej zgody laboratorium nie może być powielane inaczej niż w całości.  
Wynik przedstawione w niniejszym sprawozdaniu odnoszą się wyłącznie do badanego obiektu i do warunków i konfiguracji urządzeń w dniu wykonywania pomiarów.



Załącznik nr 2	Instalacja radiokomunikacyjna Orange Polska S.A. (26429N!) (KNO_KAMIONKA_WEGRZYNOWKA) Usytuowanie pionów pomiarowych w otoczeniu instalacji
SKALA 1:1500	<p>Legenda:</p> <p>⊗ Pion pomiarowy</p> <p>→ Kierunek oddziaływania anten sektorowych</p> <p>→ Kierunek oddziaływania anten radioliniowych</p>

Sprawozdanie z badań bez pisemnej zgody laboratorium nie może być powielane inaczej niż w całości.  
Wynik przedstawione w niniejszym sprawozdaniu odnoszą się wyłącznie do badanego obiektu i do warunków i konfiguracji urządzeń w dniu wykonywania pomiarów.



Załącznik nr 3.

Instalacja radiokomunikacyjna Orange Polska S.A. (26429N!) (KNO\_KAMIONKA\_WEGRZYNOWKA)  
Dokumentacja fotograficzna

Sprawozdanie z badań bez pisemnej zgody laboratorium nie może być powielane inaczej niż w całości.  
Wynik przedstawione w niniejszym sprawozdaniu odnoszą się wyłącznie do badanego obiektu i do warunków i konfiguracji urządzeń w dniu wykonywania pomiarów.